

REGULAMIN NABORU

wniosków na pożyczkę inwestycyjną w ramach Programu modernizacji podmiotów leczniczych z terenu województwa kujawsko-pomorskiego

Kujawsko - Pomorski Fundusz Rozwoju Sp. z o.o.

Toruń, 15 lipca 2024 r.

§ 1. CEL REGULAMINU I PODSTAWY PRAWNE

1. Niniejszy Regulamin znajduje zastosowanie do procedury naboru wniosków o wsparcie zwrotne w formie pożyczki przeznaczonej na realizację przedsięwzięć opisanych w ramach Programu modernizacji podmiotów leczniczych z terenu województwa kujawsko-pomorskiego. Przedmiotowe wsparcie oferowane jest przez Kujawsko-Pomorski Fundusz Rozwoju sp. z o.o. ze środków będących w dyspozycji Województwa Kujawsko-Pomorskiego powierzonych do zarządzania spółce na podstawie umowy nr ZW-I.273.8.2024 z dnia 31.01.2024 r.;
2. Pożyczki udzielane na podstawie niniejszego Regulaminu oraz niniejszy Regulamin podlegają prawu polskiemu, w szczególności zastosowanie znajdują następujące regulacje prawne:
 - 1) *ustawa z dnia 23 kwietnia 1964 r. – Kodeks cywilny* (t.j. Dz.U. 2023 poz. 1610 ze zm.);
 - 2) *ustawa z dnia 30 kwietnia 2004 r. o postępowaniu w sprawach dotyczących pomocy publicznej* (t.j. Dz.U. 2023 poz. 702);
 - 3) *Komunikat Komisji w sprawie zmiany metody ustalania stóp referencyjnych i dyskontowych* (2008/C 14/02).

Zmiany przepisów prawa bezwzględnie obowiązującego, mające zastosowanie do Regulaminu, zastępują jego postanowienia w sposób automatyczny bez konieczności zmiany Regulaminu.

§ 2. DEFINICJE

1. Użyte w niniejszym Regulaminie określenia oznaczają:
 - 1) Decyzja pożyczkowa – pisemna decyzja o udzieleniu/nie udzieleniu Pożyczki podjęta przez Zarząd KPFR, z uwzględnieniem rekomendacji Zespołu Oceniającego;
 - 2) Dokumenty Aplikacyjne – Fiszka Przedsięwzięcia oraz Wniosek o Pożyczkę wraz z wymaganymi załącznikami i innymi dokumentami wymaganymi przez Kujawsko-Pomorski Fundusz Rozwoju sp. z o.o. w procesie udzielania pożyczki;
 - 3) Fiszka Przedsięwzięcia (Fiszka) – wstępny dokument aplikacyjny przedstawiający ogólny zarys Przedsięwzięcia, opracowany i składany przez Wnioskodawcę na podstawie sporządzonego przez KPFR wzoru;
 - 4) Forma elektroniczna dokumentu – cyfrowo zapisany dokument w jednym z formatów, o których mowa w załączniku do rozporządzenia Prezesa Rady Ministrów z dnia 14 września 2011 r. w sprawie sporządzania i doręczania dokumentów elektronicznych oraz udostępniania formularzy, wzorów i kopii dokumentów elektronicznych (t.j. Dz.U. 2018 poz. 180), opatrzony kwalifikowanym podpisem elektronicznym;
 - 5) KPFR – Kujawsko-Pomorski Fundusz Rozwoju sp. z o.o.;
 - 6) Nabór - określony niniejszym regulaminem proces przyjmowania i oceny Fizek/ Wniosków składanych przez Wnioskodawców w celu ubiegania się o udzielenie Pożyczki;
 - 7) Powierzający – Województwo Kujawsko-Pomorskie, reprezentowane przez Zarząd Województwa Kujawsko-Pomorskiego;
 - 8) Pożyczka - pożyczka w rozumieniu art. 720 Ustawy z dnia 23 kwietnia 1964 r. Kodeks cywilny (t.j. Dz.U. 2023 poz. 1610 ze zm.) udzielana Wnioskodawcy przez KPFR w drodze zawartej umowy na podstawie Naboru;
 - 9) Program - Program modernizacji podmiotów leczniczych z terenu województwa kujawsko-pomorskiego przyjęty uchwałą Zarządu Województwa Kujawsko-Pomorskiego nr

12/603/24 z dnia 20 marca 2024 r., zmieniony uchwałą Zarządu Województwa Kujawsko-Pomorskiego nr 7/385/24 z dnia 26 czerwca 2024 r.,

- 10) Przedsięwzięcie – zestaw działań realizowanych bądź planowanych do realizacji przez Wnioskodawcę, zmierzających do celu określonego w Dokumentach Aplikacyjnych, spełniających warunki określone w Regulaminie, o których finansowanie ubiega się Wnioskodawca;
- 11) Regulamin – niniejszy dokument pt. „Regulamin naboru wniosków na pożyczkę inwestycyjną w ramach Programu modernizacji podmiotów leczniczych z terenu województwa kujawsko-pomorskiego”;
- 12) Strategia Rozwoju Województwa – dokument Strategia rozwoju województwa kujawsko-pomorskiego do 2030 roku – Strategia Przyspieszenia 2030+ przyjęty uchwałą Sejmiku Województwa Kujawsko-Pomorskiego nr XXVIII/399/20 z dnia 21 grudnia 2020 r.;
- 13) Umowa/Umowa Inwestycyjna – umowa pożyczki w rozumieniu art. 720 Kodeksu cywilnego zawarta między KPFR a Wnioskodawcą, który w odpowiedzi na złożony Wniosek otrzymał pozytywną Decyzję pożyczkową;
- 14) Wniosek o Pożyczkę (Wniosek) – wniosek o udzielenie Pożyczki wraz z wymaganymi załącznikami, opracowany i składany przez Wnioskodawcę na podstawie sporządzonego przez KPFR wzoru;
- 15) Wnioskodawca – podmiot ubiegający się o uzyskanie wsparcia w formie Pożyczki z KPFR;
- 16) Wsparcie zwrotne – forma finansowania przedsięwzięcia za pomocą pożyczki z możliwością częściowego umorzenia kapitału;
- 17) Zespół Oceniający – zespół osób oceniających odpowiedzialny za przeprowadzenie procesu oceny złożonych Dokumentów Aplikacyjnych oraz przedłożenie wyników tych ocen do Zarządu KPFR celem podjęcia decyzji pożyczkowej. Do zespołu oceniającego mogą zostać powołani zewnętrzni eksperci;

§ 3. POSTANOWIENIA OGÓLNE

1. Wsparciem zwrotnym w formie pożyczki objęte mogą być działania inwestycyjne przygotowane i oparte na właściwych, obowiązujących przepisach prawa.
2. Alokacja środków przeznaczona na udzielenie Pożyczki w ramach Naboru wynosi do 56.040.000,00 PLN, jednak nie więcej niż wysokość wsparcia zwrotnego wynikająca z pozytywnie ocenionych fiszek przedsięwzięć, przedłożonych w ramach przeprowadzonego naboru.
3. Wsparcie w formie pożyczki przyznawane jest w zgodzie z postanowieniami Ogólnego regulaminu udzielania pożyczek Kujawsko-Pomorskiego Funduszu Rozwoju sp. z o.o., stanowiącego załącznik do niniejszego dokumentu.
4. Przedsięwzięcia finansowane ze środków Pożyczki muszą być realizowane na terenie województwa kujawsko-pomorskiego.
5. Warunkiem udzielenia Pożyczki jest zgodność Przedsięwzięcia z Programem modernizacji podmiotów leczniczych z terenu województwa kujawsko-pomorskiego oraz z przeznaczeniem

- Pożyczki, o którym mowa w § 4. Analiza w tym zakresie zostanie dokonana na podstawie Fiszki Przedsięwzięcia oraz Dokumentów Aplikacyjnych złożonych przez Wnioskodawcę.
6. Fiszka Przedsięwzięcia oraz Wniosek o pożyczkę przyjmowane są w terminie określonym przez KPFR, na zasadach opisanych w § 8, z zastrzeżeniem ust. poniżej.
 7. KPFR zastrzega sobie prawo do zakończenia naboru i zaprzestania przyjmowania Fiszek przedsięwzięcia z chwilą gdy wnioskowana wartość wsparcia w złożonych Fiszkach przekroczy wartość dostępnej alokacji środków wskazanej powyżej. Informacja o powyższych działaniach zostanie zamieszczona na stronie internetowej KPFR – www.kpfr.pl.
 8. Wnioskodawca w ramach Naboru może złożyć jedną Fiskę przedsięwzięcia do kwoty 5.000.000,00 PLN.
 9. Nabór Fiszek przedsięwzięcia prowadzony jest w trybie otwartym w terminie składania określonym w ogłoszeniu o Naborze, do wyczerpania alokacji środków dostępnych w ramach Programu.
 10. Szczegółowe informacje o terminie składania Fiszek oraz Wniosków są zamieszczane w ogłoszeniu o Naborze.
 11. Wnioskodawca zobowiązany jest do złożenia Fiszki i Wniosku w formie elektronicznej, zgodnie z zasadami opisanymi w § 8, opatrzonej kwalifikowanym podpisem elektronicznym przez osoby upoważnione do reprezentacji.
 12. Złożenie Fiszki oznacza akceptację przez Wnioskodawcę zasad Naboru zawartych w niniejszym Regulaminie.
 13. Informacje o Naborze zamieszczane są na stronie internetowej KPFR: www.kpfr.pl.
 14. KPFR zastrzega sobie prawo modyfikacji Regulaminu. O zmianie Regulaminu KPFR poinformuje umieszczając jego zmienioną treść na stronie internetowej KPFR: www.kpfr.pl. Zmieniony Regulamin obowiązuje od momentu jego udostępnienia.
 15. KPFR zastrzega sobie prawo do zamknięcia Naboru zarówno Fiszek jak i Wniosków o pożyczkę w każdym czasie bez konieczności podawania uzasadnienia. W takim przypadku Wnioskodawcom, którzy złożyli Fiszki i Wnioski nie przysługują żadne roszczenia w stosunku do KPFR z tego tytułu, w szczególności roszczenie o zawarcie Umowy Pożyczki. O zamknięciu Naboru KPFR informuje na stronie internetowej KPFR: www.kpfr.pl.

§ 4. PRZEZNACZENIE POŻYCZKI

1. Pożyczka może zostać przeznaczona na finansowanie przedsięwzięć zgodnych z Programem modernizacji podmiotów leczniczych z terenu województwa kujawsko-pomorskiego polegających na budowie, przebudowie, rozbudowie wraz z zakupem sprzętu lub wyposażenia w celu rozwoju infrastruktury związanej z udzielaniem świadczeń opieki długoterminowej i hospicyjnej oraz rozwojem infrastruktury udzielania świadczeń internistycznych i geriatrycznych.
2. Wsparcie w ramach programu uzyskują przedsięwzięcia ukierunkowane na poprawę jakości świadczonych usług, zgodnie z określonym poniżej standardem dotyczącym zakwaterowania pacjentów:
 - 1) pokoje łóżkowe wyposażone maksymalnie w trzy łóżka dla pacjentów;
 - 2) węzeł sanitarny przylegający do dwóch pokoi łóżkowych dla pacjentów zapewniający bezpośredni dostęp z pokoi dla maksymalnie 6 pacjentów, schemat ten musi dotyczyć minimum 50% ogółu łóżek znajdujących się na oddziale;
 - 3) pokoje łóżkowe dla pacjentów leżących, nie muszą mieć bezpośredniego dostępu do węzła sanitarnego indywidualnego ale musi być dostępny zbiorowy węzeł sanitarny (pokój kąpielowy) obsługujący do 30 pacjentów leżących;
 - 4) na oddziale musi znajdować się izolatka czyli pomieszczenie przeznaczone do odosobnienia pacjenta lub grupy pacjentów, chorych na chorobę zakaźną albo osoby lub

grupy osób, podejrzanych o chorobę zakaźną, w celu uniemożliwienia przeniesienia biologicznego czynnika chorobotwórczego na inne osoby, zgodnie z Rozporządzeniem Ministra Zdrowia w sprawie wymagań, jakim powinny odpowiadać pod względem fachowym i sanitarnym pomieszczenia i urządzenia zakładu opieki zdrowotnej.

3. Zakres wspieranej inwestycji musi obejmować łącznie prace dotyczące pokoi łóżkowych, pokoi łóżkowych dla pacjentów leżących oraz izolatki według standardów opisanych w pkt.2 powyżej.
4. Pożyczką nie może zostać sfinansowane Przedsięwzięcie dotyczące samego zakupu sprzętu/wyposażenia, który to ma charakter uzupełniający w stosunku do zakresu robót budowlanych i jest z nim związany.
5. Przedsięwzięcie musi zostać zakończone do 31 grudnia 2026 r.

§ 5. PODSTAWOWE PARAMETRY POŻYCZKI

1. Wartość Pożyczki nie może być wyższa niż 5.000.000,00 PLN (słownie: pięć milionów złotych).
2. Minimalna kwota Pożyczki nie może być niższa niż 100.000,00 PLN (słownie: sto tysięcy złotych).
3. Oprocentowanie pożyczki w okresie obowiązywania umowy będzie stałe na warunkach rynkowych tj. ustalone według stopy referencyjnej obliczanej przy zastosowaniu obowiązującej stopy bazowej oraz marży ustalonej w oparciu o Komunikat Komisji Europejskiej w sprawie zmiany metody ustalania stóp referencyjnych i dyskontowych (Dz. Urz. UE C 14 z 19.1.2008 r. lub komunikatu zastępującego). Oprocentowanie pożyczki uzależnione będzie od dokonanej indywidualnie oceny możliwości finansowania danego Przedsięwzięcia.
4. Od udzielonej pożyczki nie są pobierane żadne opłaty dodatkowe i prowizje, za wyjątkiem odsetek od kapitału pozostającego do spłaty.
5. Środki z Pożyczki mogą być przeznaczone na sfinansowane do 100 % kosztów kwalifikowalnych w ramach przedsięwzięcia (wydatków inwestycyjnych), z zastrzeżeniem ust. 6 poniżej.
6. Środki pochodzące z Pożyczki nie mogą być przeznaczone na finansowanie wydatków w zakresie podatku od towarów i usług (VAT), jeżeli Wnioskodawcy przysługuje prawo do odzyskania tych wydatków.
7. Pożyczka może zostać uruchomiona jednorazowo lub w transzach po spełnieniu przez Pożyczkobiorcę warunków wypłaty środków. Sposób uruchomienia Pożyczki oraz okres i warunki wypłaty udostępnionych środków zostanie określony w Decyzji pożyczkowej.
8. Okres wydatkowania środków Pożyczki powinien być odpowiedni dla specyfiki realizowanego Przedsięwzięcia, jednak całe przedsięwzięcie musi zostać zakończone do dnia 31.12.2026 r.
9. Okres spłaty pożyczki będzie ustalany indywidualnie w zależności od wysokości kapitału, który podlegał będzie zwrotowi tj.:
 - 1) do 4 lat dla jednostkowego wsparcia zwrotnego, w ramach którego zakłada się dokonanie zwrotu kapitału do 500.000,00 PLN;
 - 2) do 6 lat dla jednostkowego wsparcia zwrotnego, w ramach którego zakłada się dokonanie zwrotu kapitału powyżej 500.000,00 PLN do 1.000.000,00 PLN;
 - 3) do 10 lat dla jednostkowego wsparcia zwrotnego, w ramach którego zakłada się dokonanie zwrotu kapitału powyżej 1.000.000,00 PLN do 2.000.000,00 PLN;
 - 4) do 15 lat dla jednostkowego wsparcia zwrotnego, w ramach którego zakłada się dokonanie zwrotu kapitału powyżej 2.000.000,00 PLN do 5.000.000,00 PLN.
10. Wnioskodawca może wnioskować o karencję w spłacie kapitału Pożyczki. Karencja w spłacie może wynosić maksymalnie do 36 miesięcy, przy czym długość karencji musi wynikać ze specyfiki Przedsięwzięcia. Okres karencji w spłacie nie może być dłuższy od pierwotnie określonego okresu spłaty wsparcia zwrotnego. Karencja zawiera się w okresie spłaty, o którym mowa powyżej.
11. Po przeprowadzeniu weryfikacji przedsięwzięcia i dokonaniu oceny ryzyka istnieje możliwość wyznaczenia innego akceptowalnego (dłuższego/krótszego) okresu spłaty pożyczki oraz

- karencji, w toku indywidualnych negocjacji z wnioskodawcą, przy czym odstępstwo od warunków opisanych w ust 9 i 10 powyżej wymaga indywidualnej zgody Powierzającego.
12. Spłata Pożyczki możliwa jest w okresach miesięcznych, kwartalnych lub innych uzgodnionych z Wnioskodawcą.
 13. Obligatoryjne zabezpieczenie zwrotu Pożyczki stanowi:
 - 1) weksel własny *in blanco* wystawiony przez Pożyczkobiorcę, wraz z porozumieniem do weksla, przy kontrasygnacie Skarbnika – w przypadku kiedy wnioskodawcą jest JST;
 - 2) weksel własny *in blanco* wystawiony przez Pożyczkobiorcę, wraz z porozumieniem do weksla oraz poręczeniem wekslowym podmiotu tworzącego (JST) – w przypadku kiedy wnioskodawcą jest podmiot leczniczy;
 - 3) dodatkowe zabezpieczenie chroniące interes Powierzającego ustanowione w uzgodnieniu z Wnioskodawcą.
 14. Kapitał Pożyczki może podlegać częściowemu umorzeniu po spełnieniu przez Pożyczkobiorcę łącznie poniższych warunków:
 - 1) realizacji całego zakresu inwestycji i prawidłowym wydatkowaniu środków pożyczki zgodnie z celem określonym w umowie pożyczki i tabeli wydatków niezbędnych do realizacji przedsięwzięcia;
 - 2) osiągnięciu zakładanych celów przedsięwzięcia opisanych w pozytywnie ocenionej Fiszce przedsięwzięcia.
 15. Wartość umorzenia nie może być większa niż 85% kwoty pożyczki i nie może stanowić więcej niż 4.000.000,00 PLN. Pozostała kwota (minimum 15 %) stanowi kapitał wymagający spłaty przez Pożyczkobiorcę.

§ 6. ISTOTNE WARUNKI UDZIELENIA POŻYCZKI

1. Warunkiem udzielenia wsparcia zwrotnego w formie pożyczki jest ustanowienie przez Pożyczkobiorcę chroniącego interes Powierzającego zabezpieczenia oraz posiadanie zdolności Pożyczkobiorcy do jego spłaty wraz z należnymi odsetkami w umownych terminach spłaty.
2. Warunkiem wsparcia inwestycji jest minimum 65% poziom wykorzystania łóżek na oddziałach, które mają być przedmiotem wsparcia, według stanu na 31 grudnia 2023 r. (nie dotyczy utworzenia hospicjum).
3. Przedsięwzięcie, o którego finansowanie ubiega się Wnioskodawca, powinno wykazywać stopień gotowości do realizacji na moment złożenia Wniosku o udzielenie pożyczki. Wniosek o udzielenie pożyczki musi być złożony najpóźniej w ciągu roku od otrzymania zaproszenia do jego złożenia.
4. Inwestycja przedłożona do sfinansowania musi być uzasadniona ekonomicznie – wykazuje korzyści ekonomiczne, gospodarcze oraz korzyści w zakresie społecznym inwestycji.
5. Środki Pożyczki mogą zostać wykorzystane wyłącznie na cele wskazane w Programie modernizacji podmiotów leczniczych z terenu województwa kujawsko-pomorskiego i koszty określone w zaakceptowanym Wniosku o pożyczkę.
6. Wnioskodawca zapewni trwałość przedsięwzięcia przez okres 5 lat od zakończenia jego realizacji. Przez trwałość rozumie się zapewnienie zachowania ciągłości świadczenia usług zdrowotnych, na składnikach majątkowych sfinansowanych z pożyczki, w ramach kontraktu z Narodowym Funduszem Zdrowia, w zakresie zgodnym ze zrealizowanym przedsięwzięciem, w ciągu 5 lat (60 m-cy) od zakończenia Przedsięwzięcia lub 5 kolejnych lat kalendarzowych liczonych od pierwszego możliwego okresu kontraktowania świadczeń po zakończeniu realizacji Przedsięwzięcia.
7. W przypadku gdy na moment składania Wniosku o udzielenie wsparcia, Wnioskodawca nie posiada zawartej umowy z NFZ, winien on złożyć deklarację, że wsparta działalność/efekty

wspartego Przedsięwzięcia będą związane ze świadczeniem usług w ramach kontraktu z NFZ, najpóźniej w kolejnym okresie kontraktowania świadczeń po zakończeniu realizacji Przedsięwzięcia, przez okres 5 kolejnych lat.

8. Niedotrzymanie warunków dotyczących trwałości Przedsięwzięcia przez Pożyczkobiorcę o których w ust. 6 i 7 powyżej, będzie skutkowało koniecznością zwrotu kwoty kapitału umorzonego wraz z odsetkami wynikającymi z umowy pożyczki (według oprocentowania udzielonej pożyczki) naliczonymi od dnia wypłaty środków do dnia ich zwrotu.
9. Dopuszcza się możliwość finansowania pożyczką Przedsięwzięcia, które będzie wspierane również z innych źródeł finansowania publicznego, w tym z innych programów wsparcia czy przy udziale innych form wsparcia, przy zachowaniu zasady niedopuszczalności podwójnego finansowania wydatków, ich prefinansowania lub refinansowania.
10. W celu weryfikacji spełnienia przez Pożyczkobiorcę zgodności Przedsięwzięcia z Programem, inwestycja podlegać będzie monitorowaniu w oparciu o wskaźniki monitorujące cele operacyjne:
 - 1) Cel operacyjny nr 1 - Rozwój infrastruktury w zakresie opieki długoterminowej:
 - a) Liczba osób korzystających z infrastruktury wspartej w zakresie opieki długoterminowej;
 - b) Liczba wspartych jednostek działających w obszarze opieki długoterminowej;
 - c) Liczba zakupionego sprzętu specjalistycznego/aparatury medycznej.
 - 2) Cel operacyjny nr 2 - Rozwój infrastruktury oddziałów chorób wewnętrznych:
 - a) Liczba osób korzystających z infrastruktury wspartej w zakresie oddziałów wewnętrznych,
 - b) Liczba wspartych jednostek w zakresie modernizacji lub doposażenia oddziału wewnętrznego,
 - c) Liczba zakupionego sprzętu specjalistycznego/aparatury medycznej.
 - 3) Cel operacyjny nr 3 - Rozwój infrastruktury związanej z opieką geriatryczną:
 - a) Liczba osób korzystających z infrastruktury wspartej w zakresie oddziałów geriatrycznych / świadczących opiekę geriatryczną;
 - b) Liczba wspartych jednostek w zakresie modernizacji lub doposażenia oddziału wewnętrznego;
 - c) Liczba zakupionego sprzętu specjalistycznego/aparatury medycznej.

§ 7. WNIOSKODAWCY

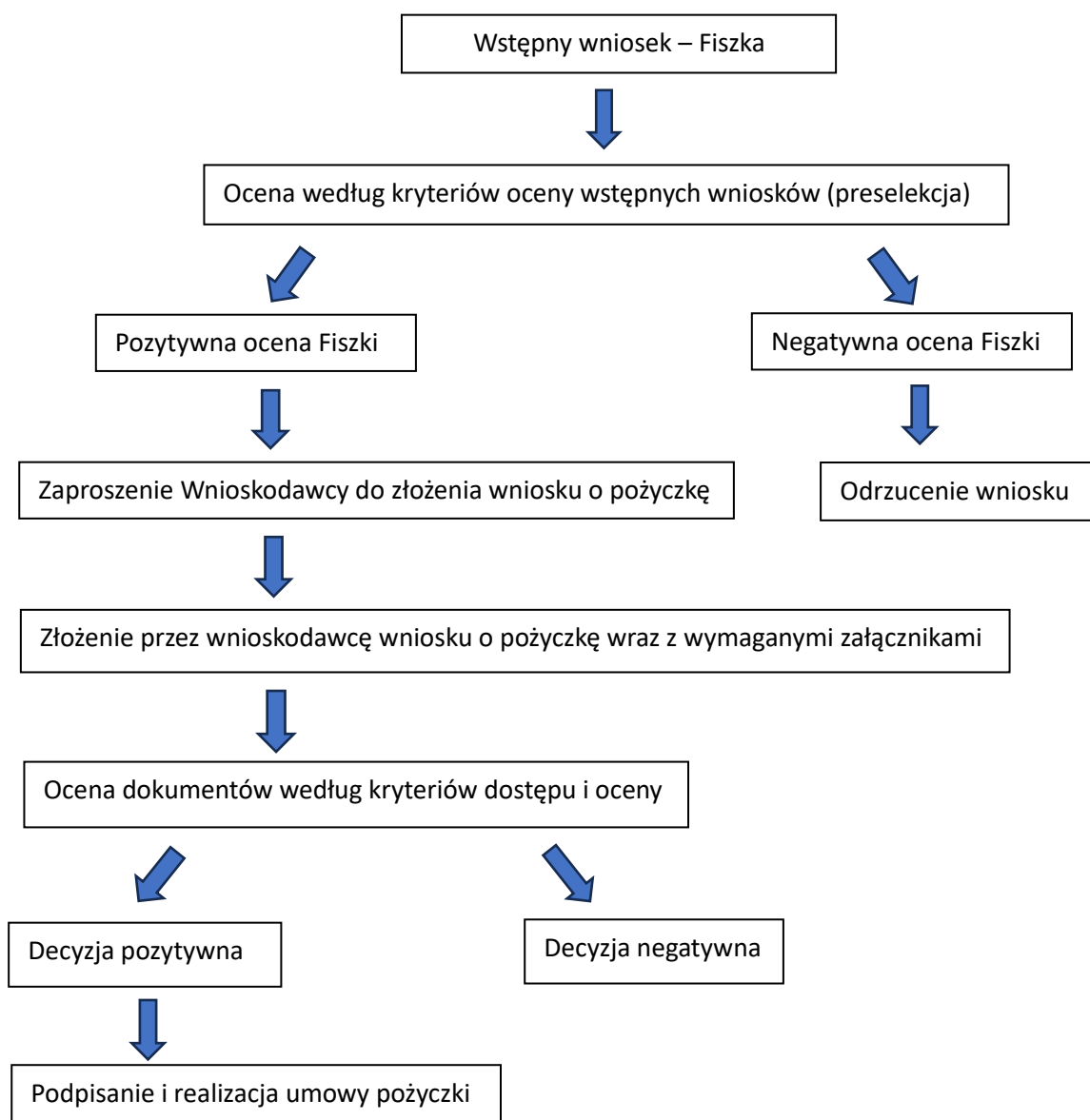
1. O Pożyczkę mogą się ubiegać jedynie podmioty prowadzące księgi rachunkowe w rozumieniu *ustawy z dnia 29 września 1994 r. o rachunkowości* (t.j. Dz.U. 2023 poz. 120 ze zm.) lub w rozumieniu międzynarodowych standardów w zakresie rachunkowości.
2. Wsparciem w formie Pożyczki mogą zostać objęci Wnioskodawcy świadczący usługi opieki zdrowotnej na terenie województwa kujawsko-pomorskiego, udzielający świadczeń opieki zdrowotnej finansowanych ze środków publicznych, w szczególności:
 - 1) samodzielne publiczne zakłady ochrony zdrowia (dla których organem prowadzącym jest powiat lub miasto na prawach powiatu) udzielające świadczeń opieki zdrowotnej finansowanych ze środków publicznych;
 - 2) niepubliczne zakłady ochrony zdrowia udzielające świadczeń opieki zdrowotnej finansowanych ze środków publicznych (podmioty prywatne mające umowę z Narodowym Funduszem Zdrowia) świadczące ww. usługi z wykorzystaniem nieruchomości należącej lub udostępnionej przez jednostki samorządu terytorialnego (starostwo powiatowe lub miasta na prawach powiatu);

- 3) jednostki samorządu terytorialnego, których własność stanowi nieruchomość wykorzystywana przez SPZOZ lub NZOZ, wskazane w pkt 1 lub 2;
- 4) inne podmioty lecznicze (publiczne lub prywatne) w zakresie uruchomienia stacjonarnej usługi opieki hospicyjnej na terenie województwa kujawsko-pomorskiego;
3. Możliwe jest również złożenie wniosku o wsparcie w partnerstwie np. przez SPZOZ/NZOZ wspólnie z jednostką samorządu terytorialnego tj. właścicielem ww. nieruchomości.
4. Z możliwości otrzymania wsparcia wykluczone są podmioty, które zrealizowały przedsięwzięcia obejmujące budowę, przebudowę, rozbudowę, remont, modernizację na oddziałach świadczących usługi internistyczne, geriatryczne oraz opieki długoterminowej i hospicyjnej, z wykorzystaniem ze środków europejskich w ramach RPO WK-P na lata 2007-2013 lub RPO WK-P na lata 2014-2020.

§ 8. PROCEDURA NABORU (PRZYJMOWANIA I OCENY DOKUMENTÓW APLIKACYJNYCH)

1. Nabór wniosków o udzielenie pożyczki będzie przebiegać dwuetapowo:
 - 1) Etap I – Preselekcja - nabór i ocena Fiszek przedsięwzięcia w okresie wskazanym w ogłoszeniu o Naborze;
 - 2) Etap II - nabór i ocena kompletnych Wniosków o pożyczkę w terminie wskazanym w zaproszeniu do złożenia Wniosku o udzielenie pożyczki – tylko do wnioskodawców, którzy uzyskali pozytywny wynik weryfikacji fiszki przedsięwzięcia;
2. Na etapie preselekcji weryfikacji podlegać będzie Fiszka przedsięwzięcia w zakresie zgodności z ogólnymi kryteriami preselekcyjnymi zawartymi w Programie modernizacji podmiotów leczniczych z terenu województwa kujawsko-pomorskiego. Weryfikacja fiszki przedsięwzięcia dokonywana będzie zgodnie z Regulaminem naboru oraz Ogólnym regulaminem udzielania pożyczek.
3. Do podmiotów, których Fiszki przedsięwzięcia uzyskały pozytywny wynik weryfikacji zostaną wystosowane zaproszenia do założenia Wniosku o udzielenie pożyczki.
4. Przedłożone przez Wnioskodawcę Wnioski o pożyczkę wraz z wymaganymi załącznikami będzie podlegać szczegółowej weryfikacji w zakresie:
 - 1) Oceny formalnej – tj. sprawdzeniu poprawności i kompletności złożonej dokumentacji oraz
 - 2) Oceny merytorycznej – czyli spełnieniu warunków wynikających z kryteriów weryfikacji odnoszących się m.in. do kwalifikowalności Wnioskodawcy, zgodności przedsięwzięcia z dokumentami strategicznymi, stopnia wykonalności formalno-prawnej przedsięwzięcia, wykonalności finansowej przedsięwzięcia.
5. Ocena formalno-merytoryczna dokonywana będzie w oparciu o następujące ogólne kryteria weryfikacji Wniosku o pożyczkę:
 - 1) Poprawność i kompletność dokumentacji – wniosku o pożyczkę wraz z załącznikami.
 - 2) Wnioskodawca jest podmiotem uprawnionym do ubiegania się o wsparcie w ramach Programu modernizacji podmiotów leczniczych z terenu województwa kujawsko-pomorskiego i złożenia wniosku o pożyczkę.
 - 3) Maksymalna kwota wnioskowanego wsparcia w formie pożyczki wynosi 5.000.000,00 zł.
 - 4) Maksymalna wnioskowana kwota podlegająca umorzeniu nie przekracza 4.000.000,00 zł.
 - 5) Wnioskodawca wskazuje zgodność przedsięwzięcia ze Strategią Rozwoju Województwa Kujawsko-Pomorskiego.
 - 6) Zgodność zakresu przedsięwzięcia z typami działań kwalifikowanymi w ramach Programu modernizacji podmiotów leczniczych.
 - 7) Zgodność planowanych do poniesienia wydatków z założeniami Programu modernizacji podmiotów leczniczych.
 - 8) Wnioskodawca zapewni wykonalność techniczną, technologiczną i instytucjonalną przedsięwzięcia.

- 9) Wnioskodawca zapewni zgodność przedsięwzięcia z regulacjami prawnymi, w tym posiada pozytywną opinię o celowości inwestycji, o której mowa w ustawie z dnia 27 sierpnia 2004 r. o świadczeniach opieki zdrowotnej finansowanych ze środków publicznych (Dz. U. z 2024 r. poz. 146), wydaną przez właściwego Wojewodę.
 - 10) Wnioskodawca zapewni trwałość Przedsięwzięcia przez okres 5 lat od zakończenia jego realizacji. Szczegółowe zasady trwałości opisane zostały w § 6.
6. Ocena i kwalifikacja Fizek Przedsięwzięcia i Wniosków o Pożyczkę dokonywana będzie przez Zespół Oceniający, który pełni funkcje opiniodawczo-doradcze dla Zarządu KPFR - wydaje rekomendacje w sprawie możliwości ubiegania się przez Wnioskodawców o wsparcie zwrotne w formie pożyczki (na podstawie wyników oceny Fizeki/Wniosku).
 7. W przypadku stwierdzenia braków/błędów w trakcie oceny, na żądanie KPFR Wnioskodawca może uzupełnić lub poprawić złożoną dokumentację w wyznaczonym przez KPFR terminie.
 8. Ostateczną decyzję o przyznaniu Pożyczki podejmuje Zarząd KPFR.
 9. Szczegółowe etapy procedury aplikacyjnej przedstawia poniższy schemat:



10. Wnioskodawca przekłada Fiszkę przedsięwzięcia w nieprzekraczalnym terminie wskazanym w ogłoszeniu o Naborze, w formie elektronicznej z wykorzystaniem poczty elektronicznej na adres: pożyczki@kpfr.pl.

11. Fiszka oraz Wniosek o pożyczkę powinny być opatrzone kwalifikowanym podpisem elektronicznym (podpisany przez wyznaczoną osobę lub wyznaczone osoby, uprawnioną/ne zgodnie z zasadami reprezentacji danego podmiotu). Zasadę tę należy stosować odpowiednio do załączników do wniosku o pożyczkę. W przypadku dokumentów w formie skanu – powinny być one potwierdzone za zgodność z oryginałem kwalifikowanym podpisem elektronicznym. jednej z osób uprawnionych do podpisania wniosku o pożyczkę lub innej osoby posiadającej stosowne upoważnienie.
12. Pytania dotyczące Naboru Wnioskodawca składa za pośrednictwem poczty elektronicznej na adres: pożyczki@kpfr.pl. Odpowiedzi na zadane pytania w postaci zbiorczego zestawienia pn. „Najczęściej zadawane pytania” będą zamieszczone, na stronie internetowej KPFR dedykowanej ogłoszonemu Naborowi.

§ 9. SPÓJNOŚĆ Z DOKUMENTAMI STRATEGICZNYMI

1. Przedsięwzięcie realizowane za pomocą wsparcia zwrotnego z formie pożyczki z możliwym częściowym umorzeniem kapitału musi wykazywać zgodność z dokumentami strategicznymi określonymi w *Programie modernizacji podmiotów leczniczych z terenu województwa kujawsko-pomorskiego*.
2. Spójność przedsięwzięcia z dokumentami strategicznymi będzie przedmiotem weryfikacji preselekcyjnej Fiszki Przedsięwzięcia.

§ 10. OCHRONA DANYCH OSOBOWYCH

1. Kujawsko-Pomorski Fundusz Rozwoju sp. z o.o. z siedzibą w Toruniu przy ul. Przedzamcze 8 jest administratorem danych osobowych w rozumieniu art. 4 pkt 7 Rozporządzenia Parlamentu Europejskiego i Rady (UE) 2016/679 z dnia 27 kwietnia 2016 r. w sprawie ochrony osób fizycznych w związku z przetwarzaniem danych osobowych i w sprawie swobodnego przepływu takich danych oraz uchylenia dyrektywy 95/46/WE (ogólne rozporządzenie o ochronie danych), zwanego dalej RODO i przetwarza dane osobowe zgodnie z przepisami tego Rozporządzenia oraz innymi przepisami prawa powszechnie obowiązującego, które chronią prawa osób, których dane dotyczą.
2. Administrator wyznaczył Inspektora Ochrony Danych Osobowych, z którym we wszystkich sprawach związanych z przetwarzaniem Pani/Pana danych osobowych można się kontaktować pisemnie poprzez kierowanie spraw na adres siedziby Administratora lub też elektronicznie poprzez adres mailowy: iod@kpfr.pl. Celem przetwarzania danych osobowych Wnioskodawcy oraz/lub osób uprawnionych do reprezentacji Wnioskodawcy jest przede wszystkim podjęcie działań zmierzających do zawarcia Umowy Inwestycyjnej tj. w szczególności rozpatrzenie Dokumentów Aplikacyjnych, podpisanie oraz realizacja Umowy Inwestycyjnej oraz wypełnienie obowiązków prawnych ciążących na Administratorze
3. Podstawą przetwarzania danych jest przede wszystkim art. 6 ust. 1 lit. b) f) i c) RODO – przetwarzanie danych jest niezbędne do podjęcia działań na żądanie Wnioskodawcy przed zawarciem Umowy Inwestycyjnej, wykonania Umowy, oraz wypełnienie obowiązków prawnych.
4. Szczegółowe informacje o przetwarzaniu danych osobowych, w tym m.in. o przysługujących prawach Wnioskodawcy, odbiorcach danych osobowych, kategoriach przetwarzanych danych, znajdują się w *Klauzuli informacyjnej o przetwarzaniu danych osobowych* stanowiącej załącznik do fiszki przedsięwzięcia i wniosku o pożyczkę.

5. *Klauzula informacyjna*, o której mowa powyżej jest także zamieszczona i dostępna w Dokumentach Aplikacyjnych i opublikowana na stronie internetowej www.kpfr.pl oraz w siedzibie KPFR.

§ 11. POSTANOWIENIA KOŃCOWE

W sprawach nieuregulowanych przepisami niniejszego Regulaminu rozstrzygnięć dokonuje Zarząd KPFR sp. z o.o.

ZAŁĄCZNIKI:

1. Wzór fiszki przedsięwzięcia,
2. Wzór wniosku o pożyczkę wraz z załącznikami,
3. Wykaz wymaganych dokumentów,
4. Informacja o przetwarzaniu danych osobowych.
5. Program modernizacji podmiotów leczniczych z terenu województwa kujawsko-pomorskiego, stanowiący załącznik do uchwały Zarządu Województwa Kujawsko-Pomorskiego nr 12/603/24 z dnia 20 marca 2024 r., zmieniony uchwałą Zarządu Województwa Kujawsko-Pomorskiego nr 7/385/24 z dnia 26 czerwca 2024 r.,
6. Ogólny regulamin udzielania pożyczek KPFR sp. z o.o.