

OPINIA
Rady Rozwoju Gospodarczego
Województwa Kujawsko-Pomorskiego

Temat

DEPOPULACJA

Sprawozdawca:
Grzegorz Grzeńkiewicz

Doraźny Zespół tematyczny:
prof. dr hab. Daniela Szymańska
dr Jarosław Oczki
dr Dominik Śliwicki
Łukasz Jaworski
Krzysztof Jurek

Prezentacja projektu opinii (korekta po uwagach) na posiedzeniu **Rady Rozwoju Gospodarczego Województwa Kujawsko-Pomorskiego**, w dniu 19 maja 2026 r.

Dokumenty źródłowe:

Wydawnictwa zwarte i raporty instytucjonalne:

- **Główny Urząd Statystyczny**, *Prognoza ludności na lata 2023-2060*, Warszawa 2023.
- **Główny Urząd Statystyczny**, *Sytuacja demograficzna Polski do roku 2024*, Warszawa 2024.
- **Główny Urząd Statystyczny**, *Województwo kujawsko-pomorskie w liczbach 2025*, Bydgoszcz 2025.
- **Oczki J.**, *Demograficzne uwarunkowania rynku pracy w Polsce*, 2022.
- **Rządowa Rada Ludnościowa**, *Sytuacja demograficzna Polski*, [w:] *Raport RRL 2023-2024*, Warszawa 2025.
- **Stańczyk I.**, *Informacja na temat zmian demograficznych w województwie kujawsko-pomorskim wg prognozy ludności GUS na lata 2023-2060*, Kujawsko-Pomorskie Biuro Planowania Przestrzennego i Regionalnego we Włocławku, Włocławek 2023.
- **Urząd Statystyczny w Bydgoszczy**, *Stan i ruch naturalny ludności w województwie kujawsko-pomorskim w 2024 r.*, 2024.



Fundusze Europejskie
dla Kujaw i Pomorza



Rzeczpospolita
Polska

Dofinansowane przez
Unię Europejską



Samorząd Województwa
Kujawsko-Pomorskiego

- **Wojewódzki Urząd Pracy w Toruniu**, *Ocena i analiza sytuacji osób młodych na kujawsko-pomorskim rynku pracy. Strategie działania młodych*, Toruń 2024.
- **Wojewódzki Urząd Pracy w Toruniu**, *Polityka migracyjna oraz przygotowania kadr dla rynku pracy województwa kujawsko-pomorskiego*, Toruń 2024.
- **ABSL**, Sektor nowoczesnych usług biznesowych w Polsce 2017, Raport 2017.
- **ABSL**, Sektor usług biznesowych w Polsce 2025. Raport 2025.
- **Cushman & Wakefield**. Marketbeat Polska. Rynek biurowy I. kw. 2026.

Bazy danych i portale statystyczne:

- Eurostat (ec.europa.eu/eurostat).
- Główny Urząd Statystyczny (stat.gov.pl).
- Urząd Statystyczny w Bydgoszczy (bydgoszcz.stat.gov.pl)
- Urząd Statystyczny w Poznaniu (poznan.stat.gov.pl).

I. TREŚĆ OPINII

WPROWADZENIE

Województwo kujawsko-pomorskie od lat doświadcza narastających procesów depopulacyjnych, wynikających równocześnie z ujemnego przyrostu naturalnego, odpływu migracyjnego z części gmin oraz starzenia się populacji. Sytuację pogłębia selektywność migracji – odpływ osób młodych i dobrze wykształconych oraz koncentracja przyrostu ludności wyłącznie w niewielkiej grupie gmin podmiejskich.

Województwo kujawsko-pomorskie znajduje się w fazie silnej depopulacji, napędzanej głównie przez:

- rekordowo niski poziom urodzeń,
- wysoki poziom zgonów,
- odpływ młodych mieszkańców,
- szybkie starzenie się populacji.

Zmiany te mają poważne konsekwencje dla rynku pracy, systemu zdrowia, edukacji i rozwoju regionalnego. Województwo kujawsko pomorskie stoi przed poważnymi wyzwaniami demograficznymi. Potrzebne są długofalowe działania prorodzinne, migracyjne i rozwojowe.

Region doświadcza głębokich zmian demograficznych, które już przekształciły strukturę i wielkość populacji. Zmiany te będą postępować także w przyszłości. Od lat płodność utrzymuje się poniżej prostej zastępowalności pokoleń, zmienia się praktyka tworzenia oraz rozpadu rodzin, wydłuża się czas trwania życia, spada umieralność i rośnie znaczenie migracji wewnętrznych i zagranicznych. Procesy te spowodowały starzenie się populacji, spadek zasobów pracy i także ich starzenie się oraz przekształcenie struktur rodzin i gospodarstw domowych. Są to zjawiska ogólnopolskie, ale ich natężenie jest silnie zróżnicowane terytorialnie. Procesy demograficzne są złożone i powiązane, a ich przebieg i skutki tworzą nowe uwarunkowania rozwoju społeczno-ekonomicznego.

Region potrzebuje strategii demograficznej, która wskaże, jak należy się przygotować i dostosować do zachodzących zmian ludnościowych, a na jakie elementy zmiany demograficzne należy próbować wpływać.

TEZY:

1. Liczba ludności województwa – trend spadkowy

- Populacja województwa wynosi ok. 1,98 mln mieszkańców (stan na 31 grudnia 2024 r.).
- Od kilku lat obserwuje się systematyczny spadek liczby ludności, wynikający z ujemnego przyrostu naturalnego i migracji.
- Prognozy GUS (2023–2060) wskazują na dalszy spadek populacji w każdym scenariuszu. Województwo od kilku lat doświadcza systematycznego ubytku mieszkańców. W 2023 roku przyrost naturalny wyniósł około – 8,8 tys. osób, co oznacza, że zgonów było znacznie więcej niż urodzeń. Prognozy na kolejne dekady wskazują na dalszy spadek wielkości populacji.
- Zjawisko depopulacji województwa kujawsko-pomorskiego jest skutkiem procesów obserwowanych w skali kraju (i nawet szerzej – w krajach wysokorozwiniętych).

2. Urodzenia – gwałtowny spadek, bardzo niski poziom urodzeń

Liczba urodzeń w regionie spada w szybkim tempie.

- W 2019 r. urodziło się ponad 19 tys. dzieci.
- W 2023 r. już tylko 13,5 tys. – to spadek o 32% w ciągu pięciu lat.

Jest to jeden z najniższych poziomów urodzeń w historii regionu, co znacząco pogłębia depopulację.

Zarówno z skali kraju, jak i w województwie kujawsko-pomorskim główną przyczyną depopulacji jest spadający w ostatnich trzech dekadach współczynnik dzietności.

3. Zgony – utrzymujący się wysoki poziom

- W 2023 r. odnotowano ok. 22,3 tys. zgonów, czyli znacznie więcej niż urodzeń.
- Region zbliża się do sytuacji, w której liczba zgonów będzie dwukrotnie wyższa niż liczba urodzeń.

4. Przyrost naturalny – wyraźnie ujemny

- Różnica między urodzeniami a zgonami pogłębia się z roku na rok.
- Ujemny przyrost naturalny jest głównym czynnikiem depopulacji.

Najistotniejszym czynnikiem wpływającym na spadek liczby ludności województwa w 2024 r. był ujemny ruch naturalny – nadwyżka zgonów nad urodzeniami wyniosła w województwie 9838 osób, co stanowiło 0,5% ogółu liczby ludności województwa.

5. Migracje – region traci wielu młodych mieszkańców, którzy wyjeżdżają do większych miast w Polsce lub za granicę

- Województwo traci mieszkańców w wieku produkcyjnym, szczególnie młodych dorosłych.
- Migracje kierują się głównie do większych miast (Warszawa, Trójmiasto, Poznań) oraz za granicę, co sprawia, że mogą powstawać niedobory na rynku pracy.

- Skutkiem jest osłabienie/zmniejszenie potencjału rozwojowego mniejszych miejscowości.
- Spadek liczby urodzeń, zmniejszająca się kohorta osób w wieku rozrodczym.

Saldo migracji wewnętrznych w województwie kujawsko-pomorskim w 2024 r. było ujemne i wyniosło 1989 osób.

6. Migracje zagraniczne – w ostatnich latach depopulacji w województwie przeciwdziałały migracje zagraniczne na pobyt stały netto, jednak wpływ tego czynnika można obecnie uznać za pomijalny. W 2024 r. liczba międzynarodowych imigrantów przewyższyła liczbę emigrantów zaledwie o 238 osób.

7. Starzenie się społeczeństwa - udział seniorów w populacji zwiększa się z roku na rok

- Udział osób w wieku poprodukcyjnym systematycznie rośnie.
- Prognozy GUS wskazują, że proces starzenia będzie się nasilał do 2060 r.

W innych województwach udział osób 60+ wynosi zwykle 25–30% populacji. Przy takim udziale w Kujawsko-Pomorskiem można szacować: $1,99 \text{ mln} \times 0,27 \approx 540 \text{ tys. osób } 60+$ (2060 rok).

8. Rynek pracy – negatywne konsekwencje

- Ubytek populacji w wieku produkcyjnym,
- Starzenie się kadry,
- Wzrost znaczenia migracji,
- Obciążenie systemu ubezpieczeń.

Przyczyną odpływu ludności z województwa kujawsko-pomorskiego może być gorsza niż średnia w kraju sytuacja na rynku pracy. Świadczą o tym szczególnie wysoka stopa bezrobocia średnio w województwie (w szczególności w powiatach radziejowskim, lipnowskim, włocławskim, chełmińskim) oraz stosunkowo niski średni poziom wynagrodzeń.

9. Prognozy demograficzne przewidują dalszy spadek populacji Polski i województwa

Oczekuje się, że populacja województwa kujawsko pomorskiego spadnie do 2060 r. o niemal $\frac{1}{4}$ do poziomu 1 540 tys. mieszkańców. W tym czasie liczba ludności Polski zmniejszy się o 19,2% do poziomu 30 930 tys. osób.

ROZWINIĘCIE

1. OGÓLNE INFORMACJE

Demografia oddziałuje bezpośrednio lub pośrednio na wszystkie sfery życia człowieka i wywołuje liczne przekształcenia, do których dochodzi w przestrzeni prywatnej jak np. struktura rodziny oraz społecznej jak np. spadek i starzenie się zasobów pracy czy wydłużanie się przeciętnego trwania życia. Przekształcenia te wywołują trwałe skutki społeczno-ekonomiczne. Sytuacja ta implikuje potrzebę nie tylko ciągłego analizowania i monitorowania tych zjawisk, ale też budowania kompleksowych programów wskazujących jak reagować na te przemiany i w jaki sposób wykorzystać w tym celu dostępne instrumenty polityki publicznej.

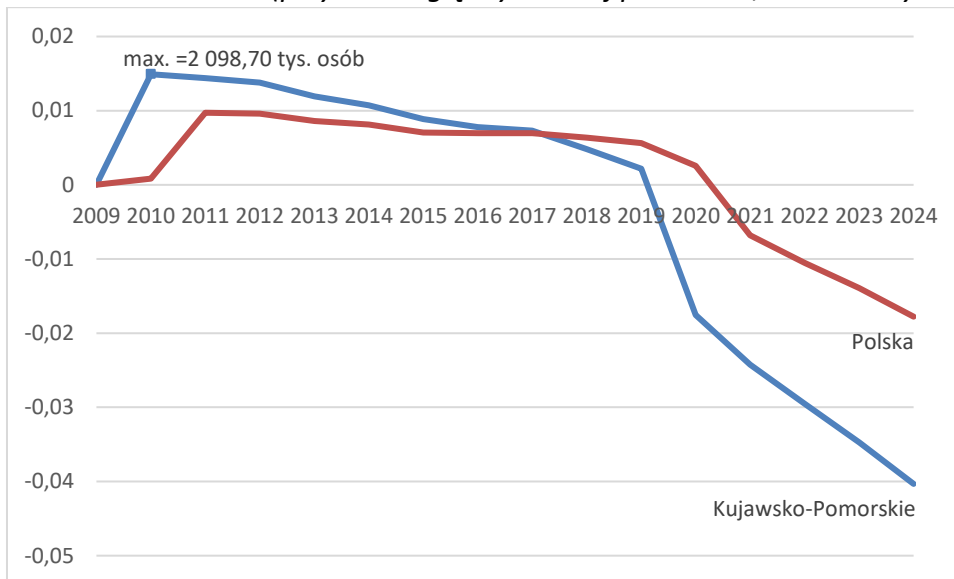
Tabela 1 Liczba mieszkańców w tys. w Polsce i województwie kujawsko-pomorskim w latach 2009-2024 (stan na 31 grudnia 2025 r.)

	Kuj.-Pom.	Polska
2009	2067,9	38167,3
2010	2098,7	38200,0
2011	2097,6	38538,4
2012	2096,4	38533,3
2013	2092,6	38495,7
2014	2090,0	38478,6
2015	2086,2	38437,2
2016	2083,9	38433,0
2017	2082,9	38433,6
2018	2077,8	38411,0
2019	2072,4	38382,6
2020	2031,6	38265,0
2021	2017,7	37907,7
2022	2006,9	37766,3
2023	1996,0	37636,5
2024	1984,5	37489,1

Źródło: opracowanie własne na podstawie danych GUS

Jak pokazuje powyższa tabela 1 na przestrzeni ostatnich lat istotnie uwidocznił się postępujący **spadek liczby ludności. Równoległe do tego dokonała się także zmiana proporcji struktury ludności pod względem ekonomicznych grup wieku.** W raporcie opracowanym na potrzeby Wojewódzkiego Urzędu Pracy w Toruniu pt. „Ocena i analiza sytuacji osób młodych na kujawsko-pomorskim rynku pracy. Strategie działania młodych” (Instytut Badawczy IPC Sp. z o.o., 2024 r.) wskazano, że w województwie kujawsko-pomorskim „udział ludności w wieku przedprodukcyjnym systematycznie maleje, a spadek ten wraz ze wzrostem odsetka osób w wieku poprodukcyjnym skutkuje wyraźnym spadkiem udziału osób w wieku produkcyjnym”. Stan ten jednoznacznie potwierdza fakt starzenia się społeczeństwa.

Rysunek 1 Porównanie dynamiki liczby ludności w Polsce i województwie kujawsko-pomorskim w latach 2009-2024 (przyrost względny o stałej podstawie, rok bazowy: 2009)



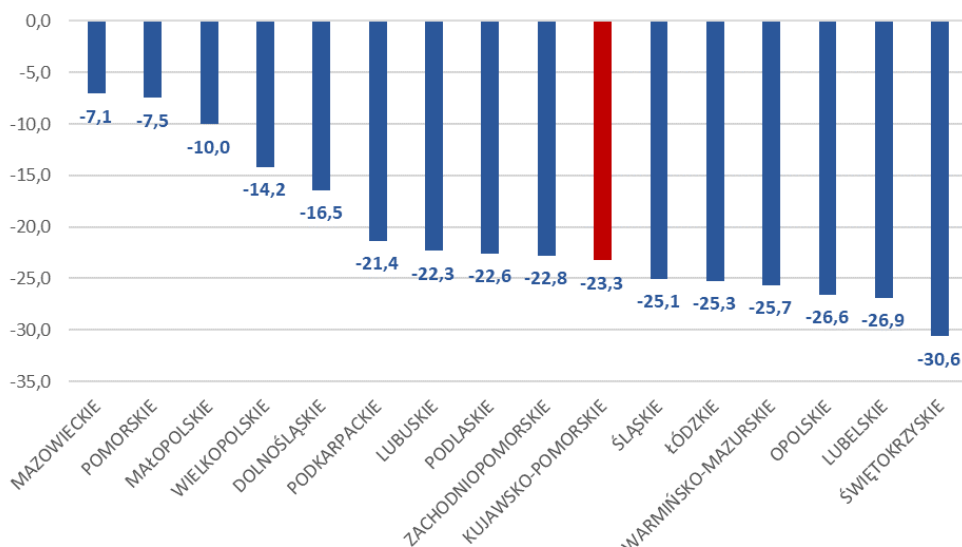
Źródło: opracowanie własne na podstawie danych GUS

W województwie kujawsko-pomorskim proces depopulacji rozpoczął się w 2010 r. i od tego czasu jego tempo jest wyższe niż średnio w kraju. Do 2010 r. liczba ludności regionu systematycznie rosła, osiągając w szczytowym roku 2 098,7 tys. osób. Od tego momentu populacja województwa zmniejszyła się do grudnia 2024 r. o 114,2 tys. osób, co oznacza spadek o 5,4%.

Zjawisko to ma charakter trwały. Zgodnie z najnowszą prognozą ludności dla Polski na lata 2023–2060, opracowaną przez Główny Urząd Statystyczny w sierpniu 2023 r., przewiduje się dalszy znaczny ubytek populacji regionu. Do 2060 r. liczba mieszkańców województwa może zmniejszyć się o około 467 tys. osób, czyli o 23,3% w porównaniu z rokiem 2023. Dla porównania, w skali całego kraju spadek w tym samym okresie prognozowany jest na 18,1%.

Prognoza GUS wskazuje ponadto, że zmiany liczby ludności w regionie będą bardzo dynamiczne i zostaną sklasyfikowane w kategorii „średnio-wyższych”. Do 2030 r. przewiduje się średni roczny ubytek populacji na poziomie ok. 9 tys. osób. W kolejnych dekadach tempo to będzie się nasilało, osiągając nawet 14–15 tys. osób rocznie.

Rysunek 2 Zmiana liczby mieszkańców województw do 2060 r.



Źródło: Informacja na temat zmian demograficznych w województwie kujawsko-pomorskim wg prognozy ludności GUS na lata 2023-2060. Kujawsko-Pomorskie Biuro Planowania Przestrzennego i Regionalnego we Włocławku, Iwona Stańczyk, 2023 r.

Wyraźny i gwałtowny spadek liczby ludności w województwie wynika głównie z ujemnego przyrostu naturalnego i migracji. **Województwo traci mieszkańców w wieku produkcyjnym, szczególnie młodych dorosłych. Wyjeżdżają oni głównie do większych miast (Warszawa, Trójmiasto, Poznań) oraz za granicę.** Przyczyny tego stanu rzeczy są złożone i obejmują mobilność związaną z edukacją, nauką, założeniem/rozpadem rodziny, a także zarobkowaniem i funkcjonowaniem korporacji transnarodowych, które oferują atrakcyjne miejsca pracy.

Najszybszy spadek liczby ludności dotyczy powiatów peryferyjnych i wiejskich, ale największe miasta regionu (Bydgoszcz, Toruń) również tracą mieszkańców. W okresie od 2016 r. do 2025 r. Bydgoszcz zmniejszyła się o ponad 32 tys. osób, a Toruń stracił niemal 9,5 tys. Z kolei Włocławek „skurczył” się o około 14 tys., Grudziądz o około 8,8 tys., a Inowrocław o blisko 8 tys. Jednocześnie powiaty otaczające największe dwa miasta – Bydgoszcz i Toruń notują przyrosty populacji. Prognozy demograficzne do 2060 r. wskazują, że spadek liczby mieszkańców będzie się utrzymywał - populacja Bydgoszczy zmniejszy się do 219 426 osób, co oznacza utratę ponad 103 tys. osób a liczba mieszkańców Torunia wyniesie 146 884 mieszkańców, czyli o 46 tysięcy mniej niż obecnie.

Te zależności w zestawieniu z malejącą w szybkim tempie liczbą urodzeń w regionie ukazują tło spadku liczby ludności. W 2019 r. w województwie urodziło się ponad 19 tys. dzieci, a w 2023 r. już tylko 13,5 tys. Jest to spadek o 32% w ciągu zaledwie pięciu lat i jednocześnie jeden z najniższych poziomów urodzeń w historii regionu, co znacząco pogłębia depopulację. **Konsekwentnie malejący wskaźnik urodzeń wraz z wydłużającą się przeciętną długością trwania życia przekłada się z kolei na naturalną konsekwencję starzenia się społeczeństwa.**

Trend ten jest wyraźny od wielu lat i będzie się nasilał. Jak wynika z danych GUS odsetek osób sędziwych (w wieku 80+) w województwie systematycznie wzrasta. Prognozuje się jego wzrost z wartości 80,5 tys. w roku 2022 do poziomu 190,7 tys. w roku 2060.

Powyższe tendencje kompleksowo opisano w Raporcie Rządowej Rady Ludnościowej (Raport Rządowej Rady Ludnościowej 2023-2024, Sytuacja demograficzna Polski, Warszawa 2025), w którym m.in. wskazano, że „zmiany demograficzne i społeczne, które zaistniały w Polsce w ostatnich dekadach, znacząco wpłynęły na kształtowanie się rodzin i prokreację. Polska w latach 90. XX w. zmagająca się z wyzwaniami transformacji ustrojowej, podobnie jak inne kraje Europy Środkowo-Wschodniej, dziś wyróżnia się wśród nich wyjątkowo niskim poziomem dzietności. Jednocześnie obserwujemy wyraźne zmiany w tworzeniu i rozwiązywaniu związków. Spada liczba zawieranych małżeństw na rzecz rosnącej popularności związków niemażeńskich, w których coraz częściej są wychowywane dzieci, także dzieci z poprzednich związków. W latach 1995–2010 nasilił się rozpad związków małżeńskich, wzrosła liczba rozwodów. Współczesne rodziny stają się coraz bardziej zróżnicowane na skutek tych zmian, co pociąga nowe wyzwania dla statystyki publicznej oraz polityki publicznej, w tym społecznej” (Raport: s.10).

Należy mieć na uwadze fakt, że długookresowa prognoza GUS wskazuje, że województwo kujawsko-pomorskie należy do regionów o prognozowanym **ponadprzeciętnym ubytku ludności i osłabieniu potencjału ludnościowego** na tle kraju oraz do regionów **cechujących się ponadprzeciętnym starzeniem społeczeństwa**. Te dwie zależności występujące równocześnie wyróżniają region i wymagają podjęcia przemyślanych rozwiązań.

2. ZRÓŻNICOWANIE LOKALNE PROBLEMU

Natężenie zmian liczby ludności jest zróżnicowane w poszczególnych powiatach województwa.

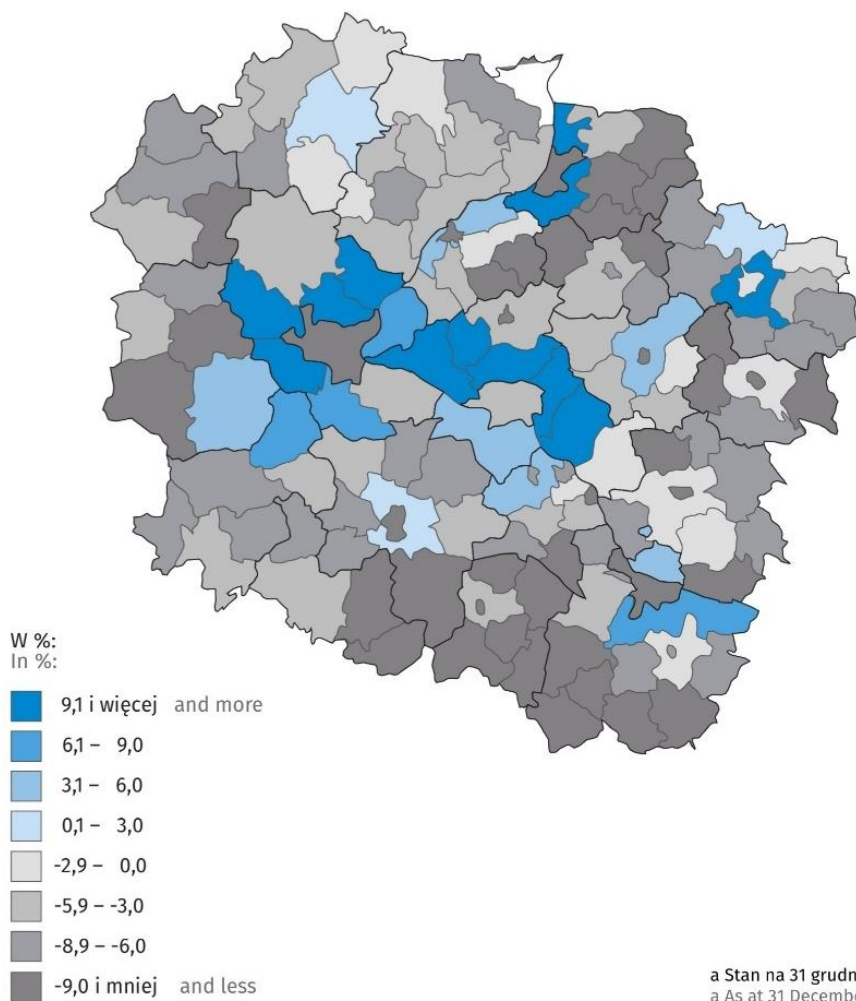
Z danych statystycznych wynika, że zmiany demograficzne nie są równomierne — niektóre obszary (zwłaszcza wiejskie i peryferyjne) tracą ludność szybciej niż miasta.

- Najszybszy spadek liczby ludności dotyczy powiatów peryferyjnych i wiejskich.
- Miasta wojewódzkie (Bydgoszcz, Toruń) również tracą mieszkańców, choć wolniej.
- Prognozy wskazują na dalsze pogłębianie się różnic między obszarami.

Ponadprzeciętnie wyludniają się i starzeją duże miasta regionu, dotknięte problemem odpływu młodych ludzi do stref podmiejskich oraz nasilonymi migracjami zewnętrznymi.

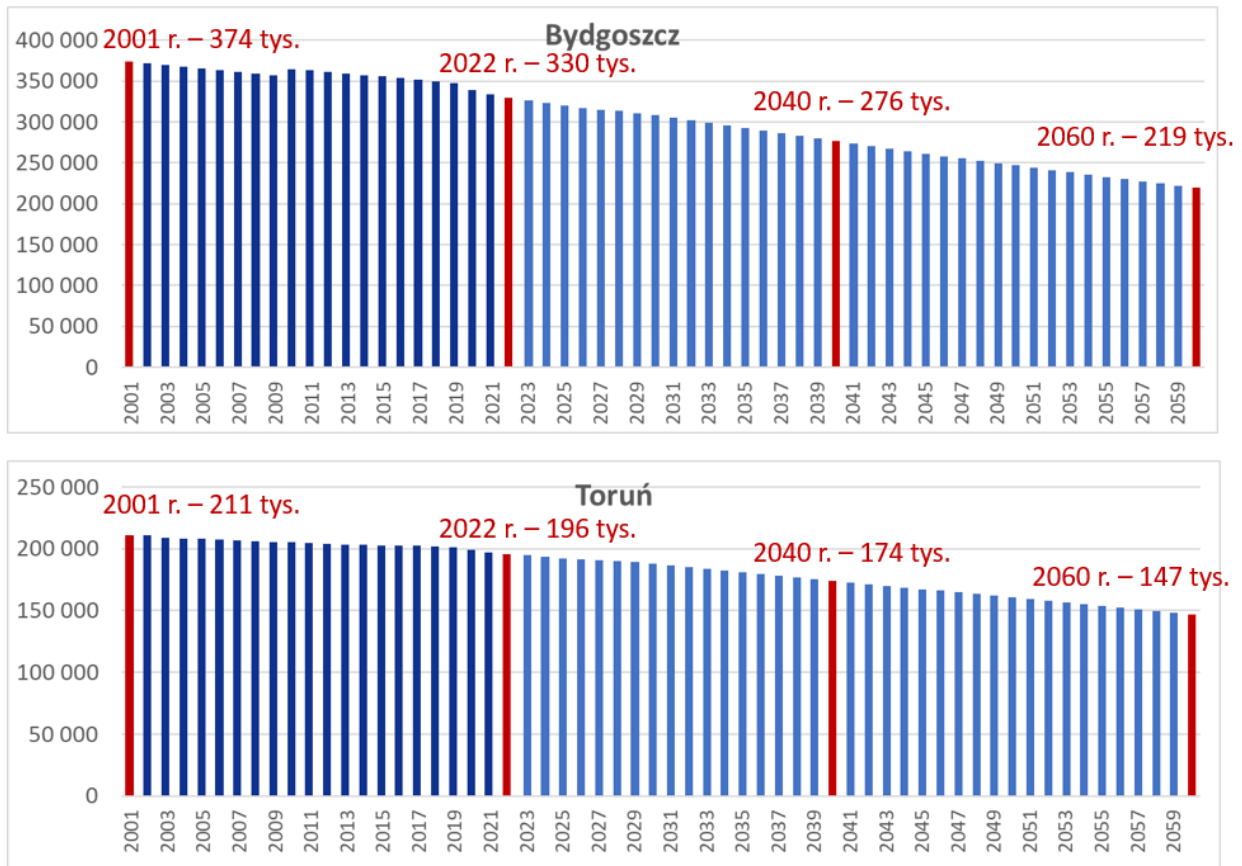
Prognozy demograficzne do 2060 r. wskazują, że spadek liczby mieszkańców będzie się utrzymywał – populacja Bydgoszczy zmniejszy się do ok. 219 tys. osób, co oznacza utratę ponad 103 tys. osób, a liczba mieszkańców Torunia wyniesie ok. 147 tys. mieszkańców, czyli o 46 tys. mniej niż obecnie.

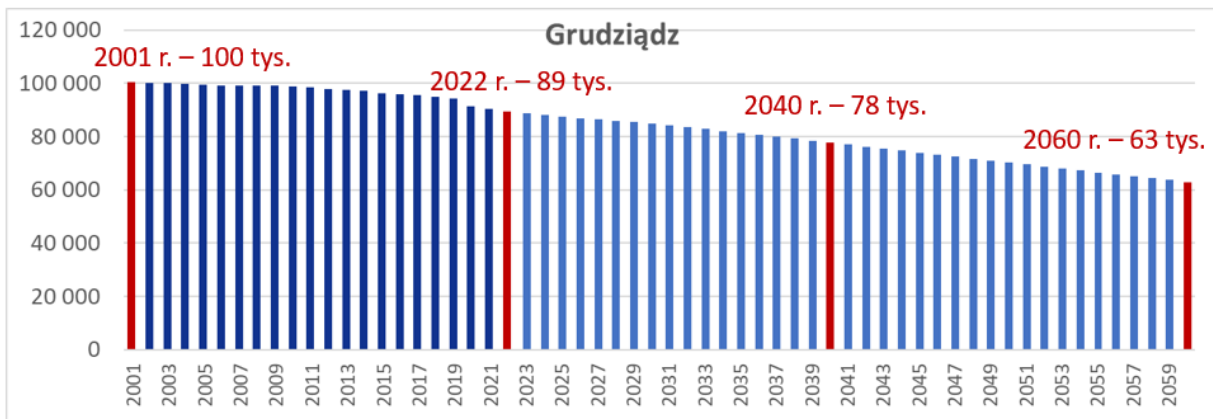
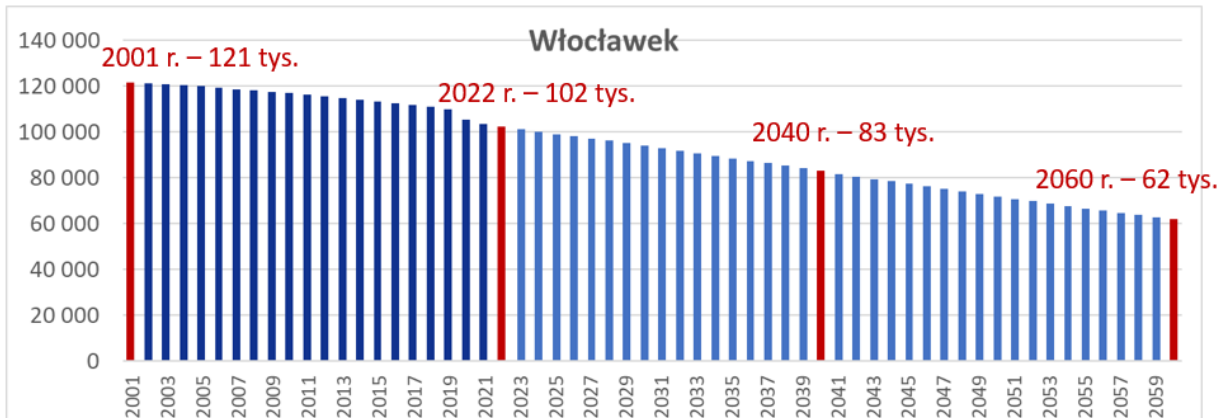
Rysunek 3 Zróżnicowanie regionalne w zmianie liczby ludności w latach 2014-2024 (zmiana liczby ludności w 2024 r. względem 2014 r.)



Źródło: Województwo kujawsko-pomorskie w liczbach 2025, Urząd Statystyczny w Bydgoszczy, Bydgoszcz 2025 r. (s. 14)

Rysunek 4 Rzeczywista i prognozowana liczba ludności Bydgoszczy, Torunia, Włocławka i Grudziądza

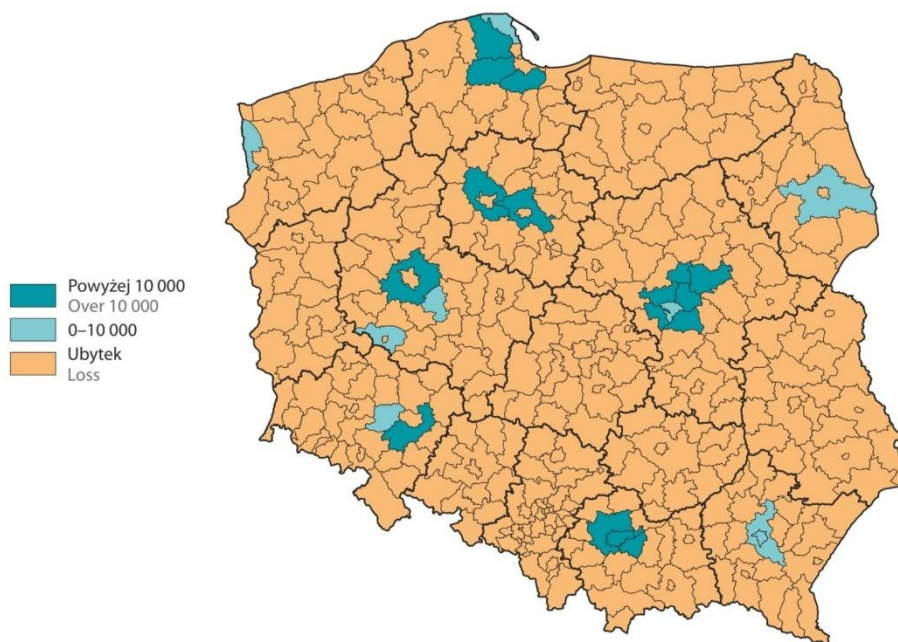




Źródło: Informacja na temat zmian demograficznych w województwie kujawsko-pomorskim wg prognozy ludności GUS na lata 2023-2060. Kujawsko-Pomorskie Biuro Planowania Przestrzennego i Regionalnego we Włocławku, Iwona Stańczyk, 2023 r.

Według prognoz GUS spośród nielicznych powiatów, w których nastąpi przyrost liczby ludności dwa znajdują się w naszym województwie – jest to powiat bydgoski (o 14,8 tys. – 11,8%) i powiat toruński (o 11,7 tys. – 10,3%).

Rysunek 5 Zmiany liczby ludności. Przyrost/ubytok liczby ludności w powiatach do 2060 r. w relacji do 2022 r.

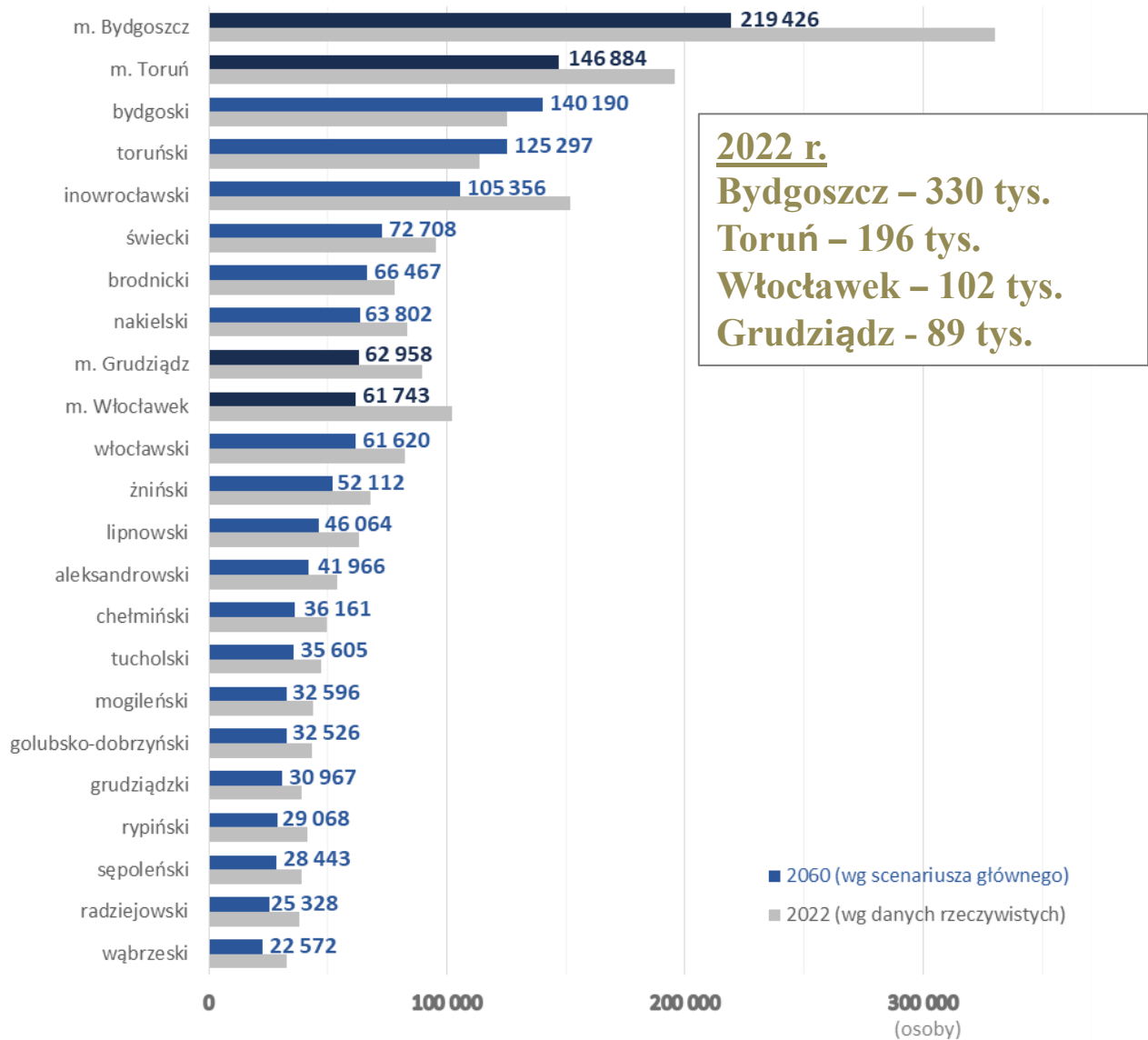


Źródło: Prognoza ludności na lata 2023-2060, GUS

Zgodnie z Prognozą ludności na lata 2023-2060 (GUS):

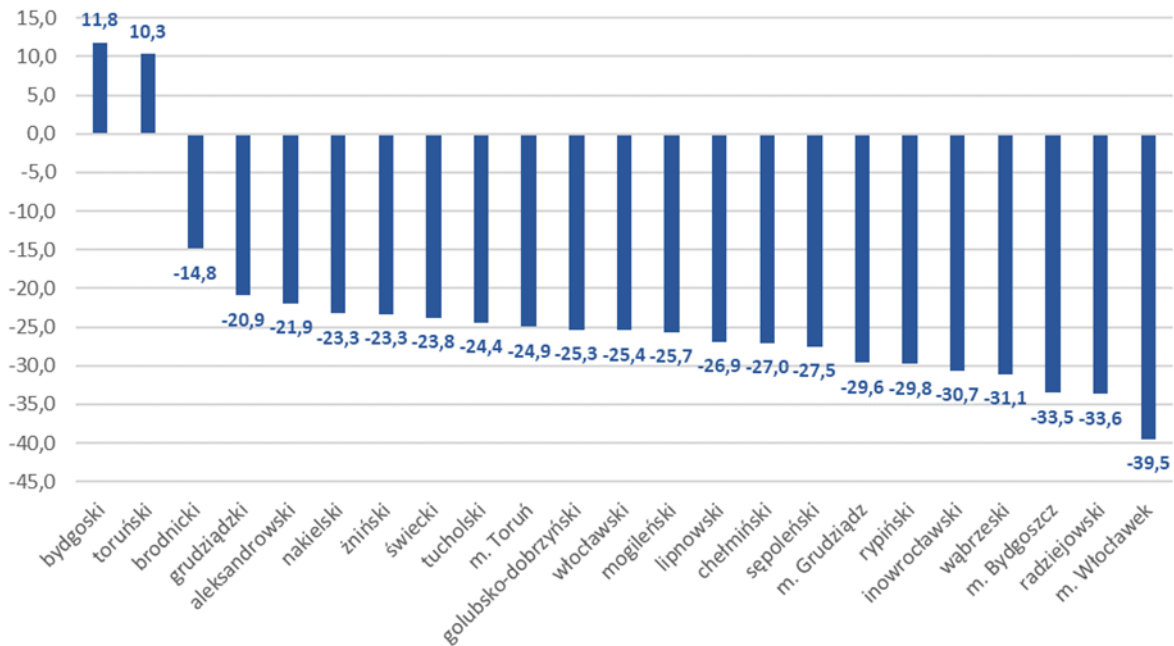
- 7 powiatów zanotuje prawie lub ponad 30% spadek liczby ludności – największy w mieście Włocławek (39,5%),
- bardzo dużo mieszkańców utracą miasta na prawach powiatu. W 2022 r. zamieszkiwało je łącznie 717 tys. osób, w 2060 r. – 491 tys. (utrata 226 tys. osób, a więc prawie połowa całego ubytku wojewódzkiego),
- duże spadki zanotują również powiaty ziemskie: powiat inowrocławski – 47 tys. osób, powiaty większe ludnościowo utracą 16-23 tys. osób (żniński, lipnowski, nakielski, włocławski, świecki), powiat grudziądzki 8 tys. osób,
- największe miasto województwa będzie liczyć ok. 220 tys. osób,
- zmienią się relacje wielkościowe między miastami – w 2056 r. liczba ludności Grudziądza przewyższy liczbę ludności Włocławka,
- Włocławek i Grudziądz będą miastami mniejszymi (62-63 tys.), niż obecnie Inowrocław (68 tys.),
- 4 powiaty będą liczyły poniżej 30 tys. osób (obecnie nie mamy powiatów tej grupy wielkościowej) – w 2022 r. najmniejszy wąbrzeski liczył prawie 33 tys. (w 2060 poniżej 23 tys.).

Rysunek 6 Zmiany liczby ludności w powiatach województw kujawsko-pomorskiego 2022 r. i 2060 r. (prognoza)



Źródło: Informacja na temat zmian demograficznych w województwie kujawsko-pomorskim wg prognozy ludności GUS na lata 2023-2060. Kujawsko-Pomorskie Biuro Planowania Przestrzennego i Regionalnego we Włocławku, Iwona Stańczyk, 2023 r.

Rysunek 7 Prognozowana zmiana liczby ludności w powiatach województwa kujawsko-pomorskiego

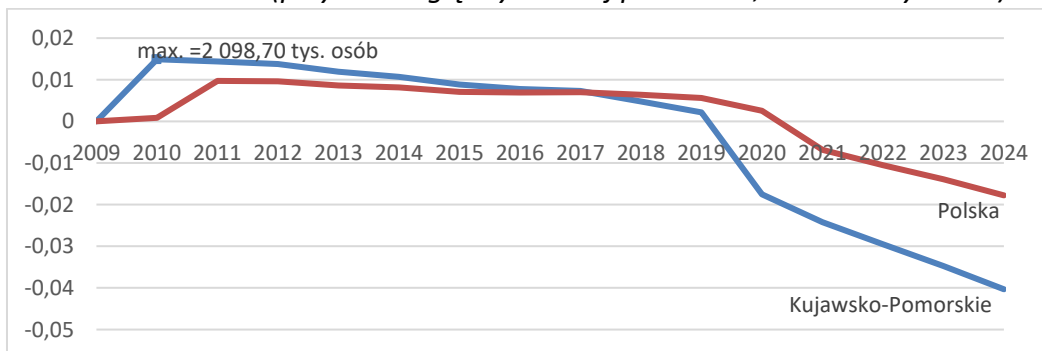


Źródło: Informacja na temat zmian demograficznych w województwie kujawsko-pomorskim wg prognozy ludności GUS na lata 2023-2060. Kujawsko-Pomorskie Biuro Planowania Przestrzennego i Regionalnego we Włocławku, Iwona Stańczyk, 2023 r.

3. REGION NA TLE KRAJU I EUROPY

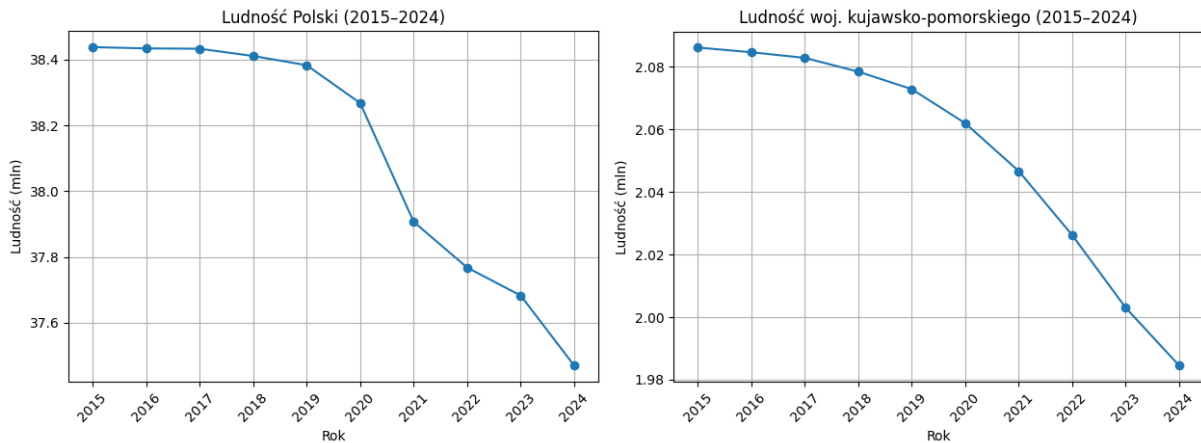
Zjawisko depopulacji województwa kujawsko-pomorskiego jest skutkiem procesów obserwowanych w skali kraju, a także szerzej – w krajach wysokorozwiniętych.

Rysunek 8 Porównanie dynamiki liczby ludności w Polsce i województwie kujawsko-pomorskim w latach 2009-2024 (przyrost względny o stałej podstawie, rok bazowy: 2009)



Źródło: opracowanie własne na podstawie danych GUS

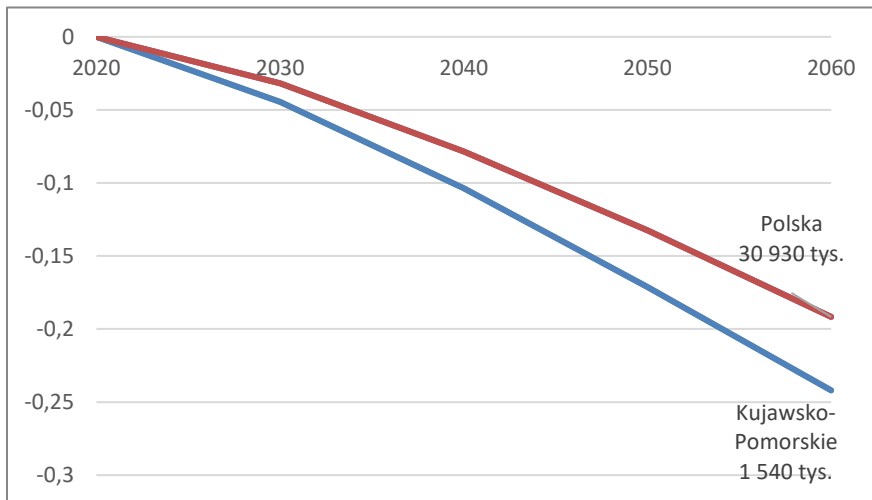
Rysunek 9 Ludność Polski i województwa kujawsko-pomorskiego w latach 2015-2024



Źródło: opracowanie własne na podstawie danych GUS (DBW)

Oczekuje się, że populacja województwa kujawsko pomorskiego spadnie do 2060 r. o niemal ¼ do poziomu 1 540 tys. mieszkańców. W tym czasie liczba ludności Polski zmniejszy się o 19,2% do poziomu 30 930 tys. osób.

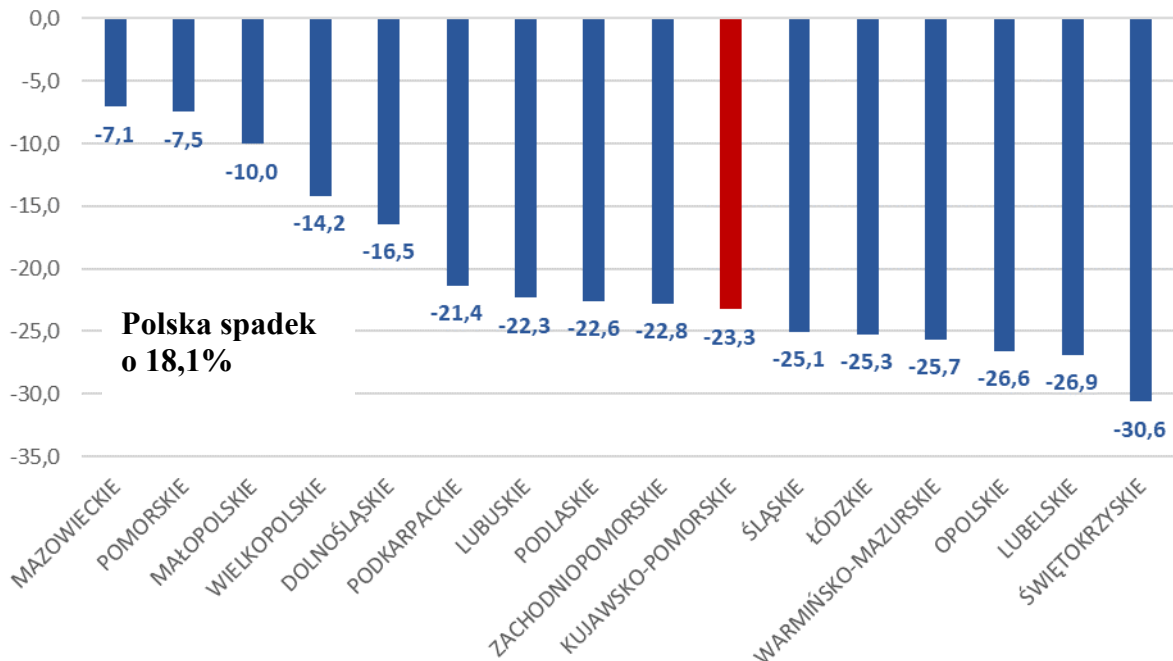
Rysunek 10 Prognozowany spadek populacji Polski i województwa kujawsko-pomorskiego w latach 2020-2060



Źródło: opracowanie własne na podstawie: Prognoza ludności na lata 2023-2060, GUS

Większość województw w latach 2022-2060 r. utraci 20-30% swoich mieszkańców, jednak zauważa się duże dysproporcje między regionami - procentowy spadek ludności w regionach „najgorszych” cechuje się prawie 4-krotnie większym natężeniem, niż w regionach „najlepszych”. Spadek w kujawsko-pomorskim będzie należał do średnio-wyższych (7. lokata).

Rysunek 11 Procentowa zmiana liczby mieszkańców województw do 2060 r.



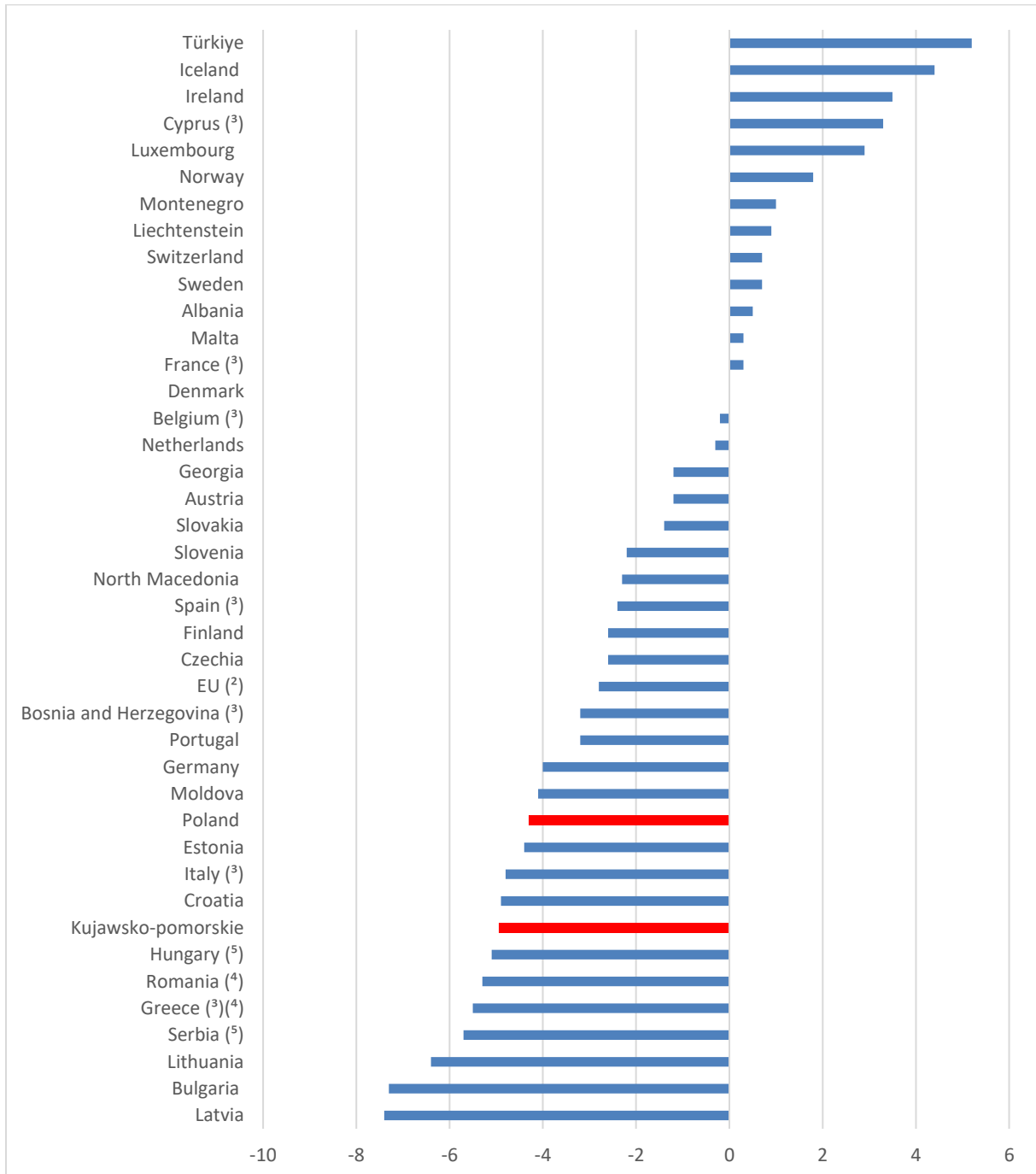
Źródło: Informacja na temat zmian demograficznych w województwie kujawsko-pomorskim wg prognozy ludności GUS na lata 2023-2060. Kujawsko-Pomorskie Biuro Planowania Przestrzennego i Regionalnego we Włocławku, Iwona Stańczyk, 2023 r.

Podsumowanie prognozy dla województwa kujawsko-pomorskiego na tle kraju:

- liczba mieszkańców kujawsko-pomorskiego będzie o ¼ niższa niż obecnie,
- będą oni stanowić 5,0% ludności kraju (obecnie 5,3%),
- pomimo tego region przesunie się z 10. na 9. pozycję (wyprzedzi woj. lubelskie),
- w kraju będzie tylko 6 województw liczących ponad 2 mln osób (obecnie 10),
- w kraju będą 4 województwa liczące poniżej 1 mln osób (obecnie 2).

Analizując dane dla województwa i Polski na tle Europy, sytuacja wygląda jeszcze mniej optymistycznie. W 2024 r. liczba ludności w naszym kraju zmniejszyła się o 123 475 osób (wg danych Eurostatu). Polska ma największe natężenie ujemnego przyrostu naturalnego spośród krajów UE. Od stycznia 2024 r. do stycznia 2025 r. liczba mieszkańców naszego kraju spadła z 36 620 970 do 36 497 495. Dane Eurostatu pokazują jednocześnie, że większość państw członkowskich UE w 2024 r. odnotowała wzrost liczby ludności. Należy zwrócić uwagę, że ma na to wpływ nie tylko przyrost naturalny, ale również saldo migracji.

Rysunek 12 Zmiana przyrostu naturalnego w Polsce i województwie kujawsko-pomorskim na tle krajów Europy w 2024 r. na 1000 osób



Źródło: opracowanie własne na podstawie Eurostat

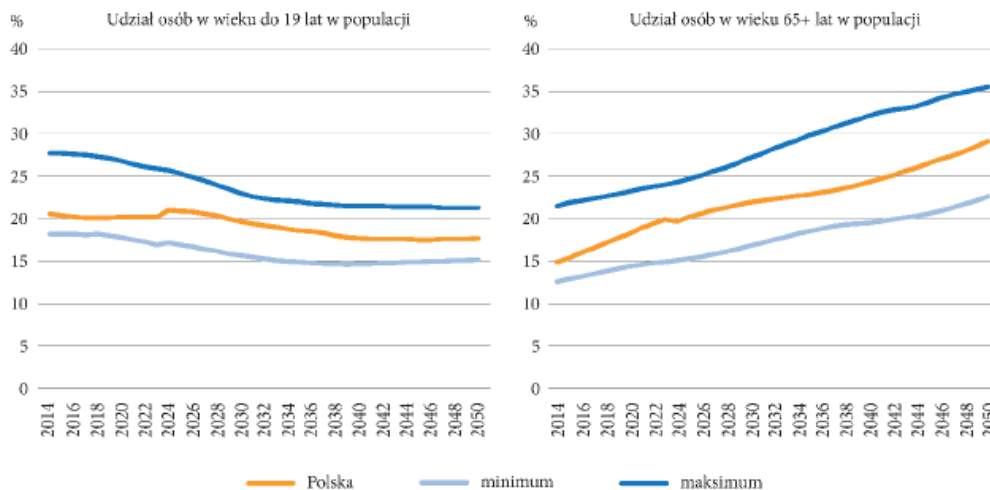
4. WYZWANIA DEMOGRAFICZNE

Depopulacja nie jest jedynym wyzwaniem demograficznym stojącym przed regionem – innymi bardzo istotnymi procesami wpływającymi na sytuację społeczno-gospodarczą regionu jest starzenie się społeczeństwa i spadający udział populacji w wieku produkcyjnym (szerzej w części na temat wpływu depopulacji na rynek pracy).

Starzenie się społeczeństwa

Zmiany w strukturze wieku populacji mają odzwierciedlenie w medianie wieku, która w Polsce w 2014 r. wyniosła 35,8 lat, w 2023 r. zaś 42,6 lata, w 2050 r. osiągnie 52,9 lata. Na tym tle województwo kujawsko-pomorskie wypada podobnie. Tempo starzenia się ludności w Polsce jest szybsze niż w większości krajów UE. **Jeszcze niedawno Polska należała do grupy krajów młodszych w demograficznym sensie, a w przyszłości stanie się jednym z najstarszych.**

Rysunek 13 Udział osób najmłodszych i starszych w Polsce na tle krajów UE (wartości najmniejsze i największe w krajach UE)



Źródło: opracowanie własne na podstawie danych Eurostatu i projekcji ludnościowej EUROPOP2023 (wariant bazowy).

Źródło: na podstawie: Abramowska-Kmon, Błędowski, Szatur-Jaworska, Szukalski, 2025, *Starzenie się ludności i sytuacja osób starszych w Polsce (w:) Raport RRL 2013-2024, Sytuacja demograficzna Polski, 2025: s 54*

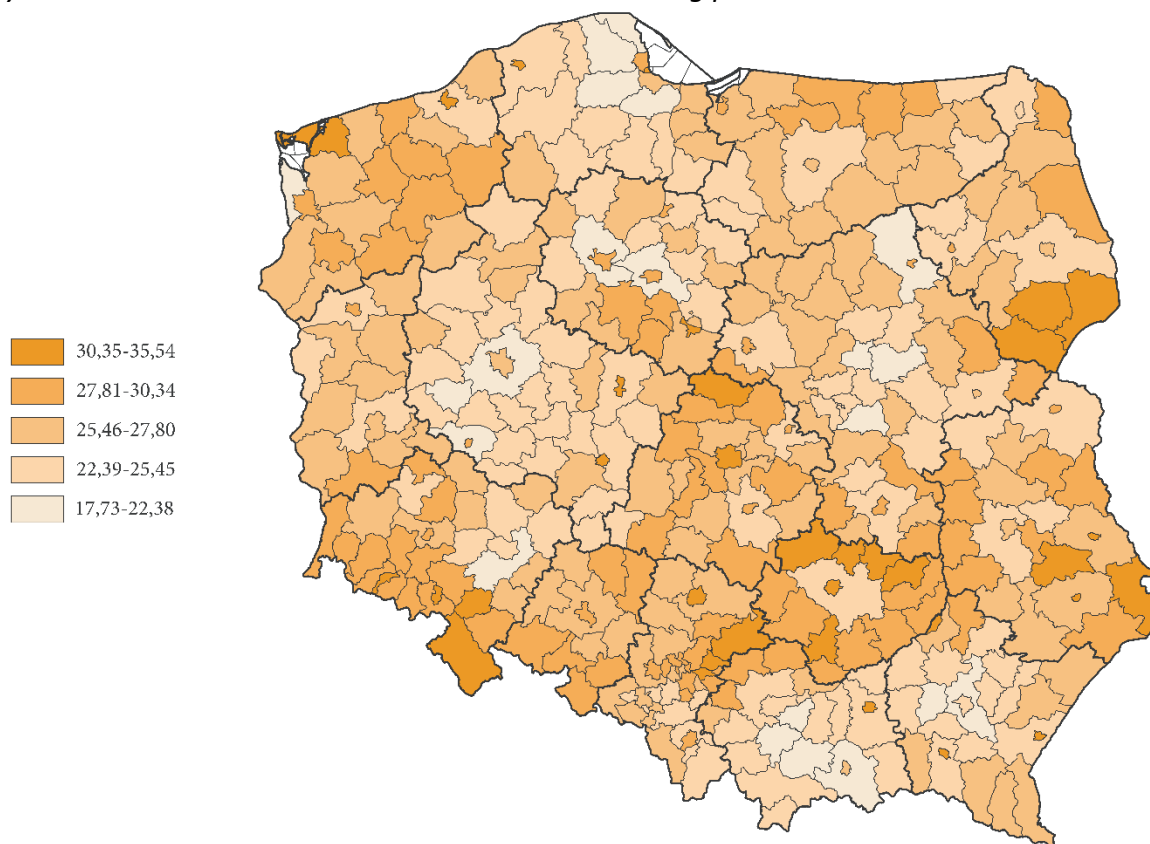
Wzrost zaawansowania procesu starzenia się ludności oznacza nie tylko zwiększający się odsetek osób starszych, ale i coraz szybciej wzrastający udział osób 80-letnich i starszych (sędziwych). W 2023 r. w Polsce odsetek osób w wieku emerytalnym (60+/65+) wyniósł 23,3%, w 2060 r. zaś wyniesie już 35,5% (Raport RRL, s. 55). Tak wysoki udział osób w wieku umownej starości stanowi wyzwanie nie tylko dla polityki społecznej i zatrudnienia, ale także dla polityki rodzinnej.

Badania empiryczne wskazują, że cezura 80. roku życia jest kluczowa dla sytuacji społecznej i zdrowotnej seniorów. Po osiągnięciu tego wieku częściej pojawiają się choroby przewlekłe,

wzrasta ryzyko niesamodzielności oraz ograniczeniu ulegają zasoby, dzięki którym osoba starsza może zachować względną samodzielność. Osłabieniu ulega również kapitał społeczny najstarszych seniorów, mierzony siecią ich kontaktów rodzinnych i społecznych (Raport RRL, s. 57).

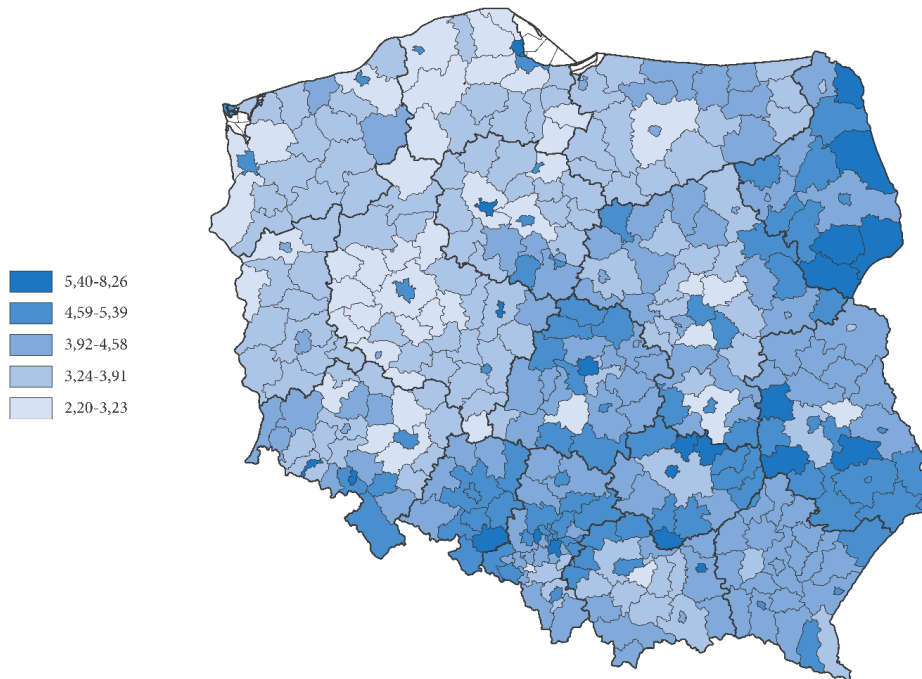
Wzrasta długość życia po zaprzestaniu aktywności zawodowej. Wskazują na to dane GUS, według którego oczekiwane trwanie życia mężczyzny w wieku 60 lat wzrosło w latach 2010–2023 z 18,3 do 19,6 roku. Dla kobiety w tym wieku nie wydłużyło się tak znacznie, ale wzrosło z 23,5 do 24,4 roku (Raport RRL, s. 57).

Rysunek 14 Odsetek osób w wieku 60+ w Polsce według powiatów w 2023 r.



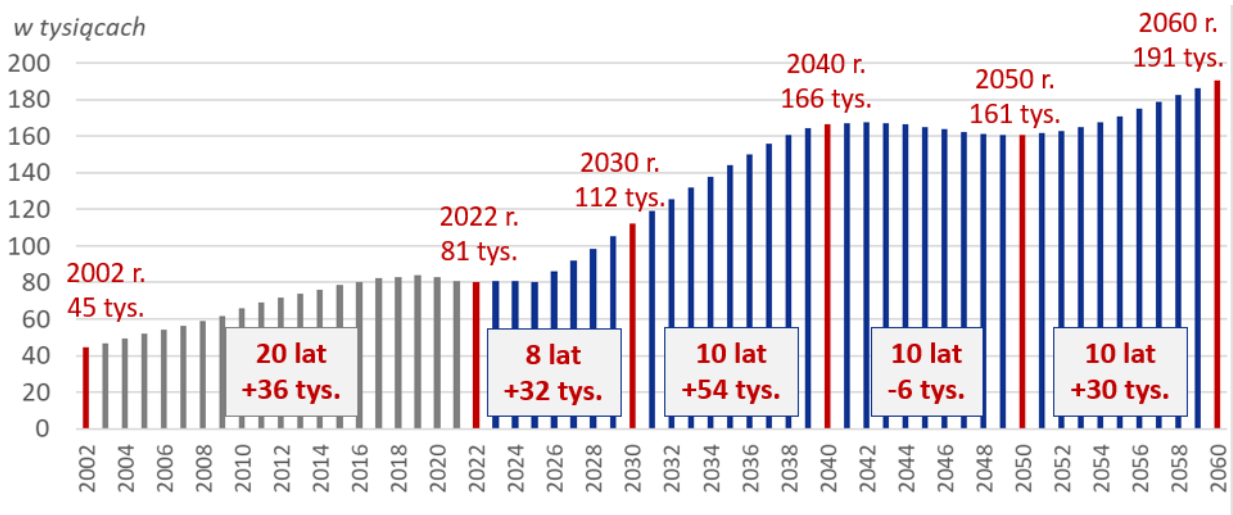
Źródło: na podstawie: Abramowska-Kmon, Błędowski, Szatur-Jaworska, Szukalski, 2025, Starzenie się ludności i sytuacja osób starszych w Polsce (w:) Raport RRL 2013-2024, Sytuacja demograficzna Polski, 2025: s 58

Rysunek 15 Odsetek osób w wieku 80+ w Polsce według powiatów w 2023 r.



Źródło: na podstawie: Abramowska-Kmon, Błędowski, Szatur-Jaworska, Szukalski, 2025, *Starzenie się ludności i sytuacja osób starszych w Polsce (w:) Raport RRL 2013-2024, Sytuacja demograficzna Polski, 2025: s 59*

Rysunek 16 Ludność najstarsza (w wieku 80 i więcej lat) w województwie kujawsko-pomorskim

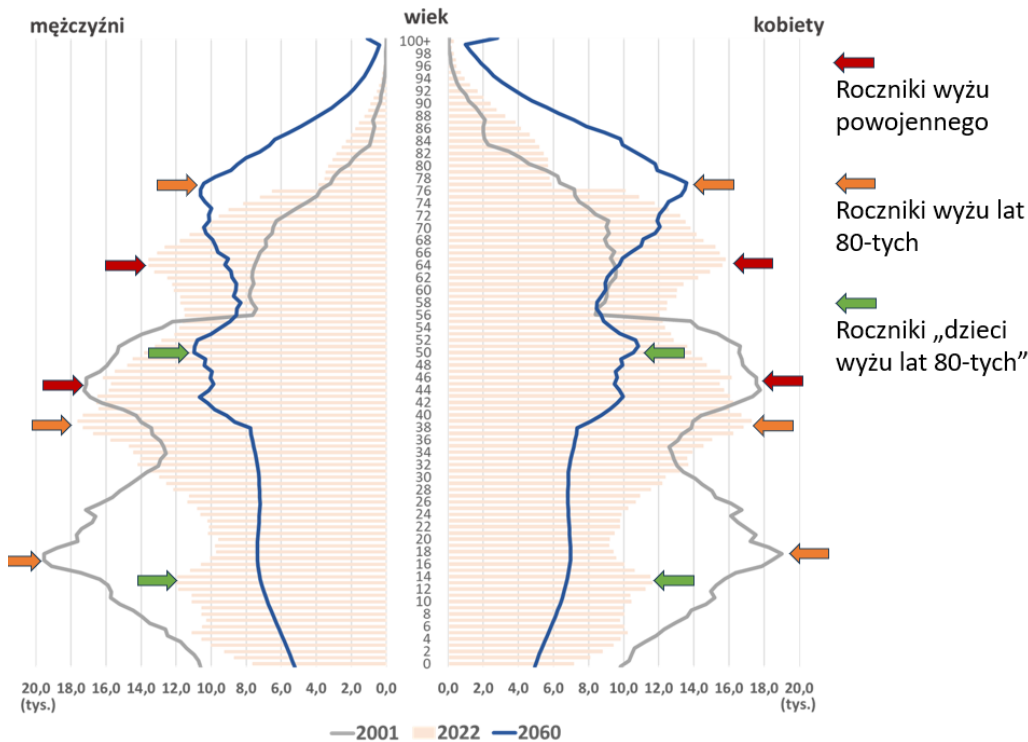


Źródło: Informacja na temat zmian demograficznych w województwie kujawsko-pomorskim wg prognozy ludności GUS na lata 2023-2060. Kujawsko-Pomorskie Biuro Planowania Przestrzennego i Regionalnego we Włocławku, Iwona Stańczyk, 2023 r.

W przypadku starzenia się ludności najwyższymi udziałami ludności w wieku 60 lat i więcej odznaczają się peryferyjne obszary wiejskie oraz średnie i duże miasta tracące funkcje gospodarcze i podlegające suburbanizacji. Najważniejszym czynnikiem zróżnicowania

przestrzennego jest peryferyjność wpływająca na obserwowaną przez kilka ostatnich dekad migrację osób młodych, decydujących się na zakładanie rodzin w innych, bardziej obiecujących lokalizacjach.

Rysunek 17 Piramida płci i wieku ludności w latach 2001, 2022 i 2060 w województwie kujawsko-pomorskim



Źródło: Informacja na temat zmian demograficznych w województwie kujawsko-pomorskim wg prognozy ludności GUS na lata 2023-2060. Kujawsko-Pomorskie Biuro Planowania Przestrzennego i Regionalnego we Włocławku, Iwona Stańczyk, 2023 r.

Podsumowanie procesu starzenia się społeczeństwa w województwie:

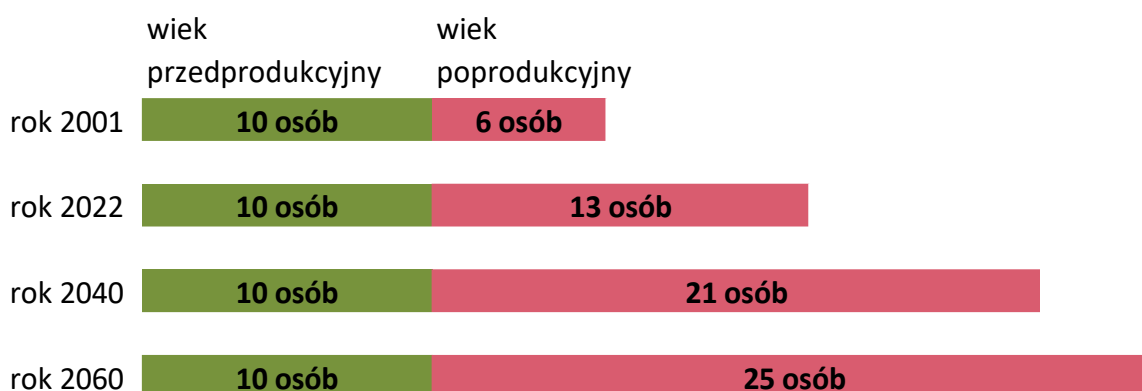
- od połowy lat 20-tych prognozowany jest coroczny wzrost liczby osób w wieku 80+ o dużym natężeniu (wejście w wiek 80+ wyżu powojennego – osób urodzonych w drugiej połowie lat 40-tych i latach 50-tych),
- oznacza to w okresie 2026-2037 r. przyrosty liczby osób najstarszych corocznie o ponad 6 tys. (max 7 tys. osób w latach 2029 r. i 2030 r.),
- w roku 2030 r. liczba osób w wieku 80+ będzie o 40% wyższa niż obecnie, a w roku 2040 nieco ponad 2-krotnie wyższa niż obecnie.

Spadająca populacja w wieku produkcyjnym

Jednym z przejawów starzenia się społeczeństwa jest zwiększanie się liczebności osób w wieku poprodukcyjnym połączone ze zmniejszaniem się liczby osób w wieku przedprodukcyjnym. W województwie kujawsko-pomorskim od 2014 r. liczba osób starszych jest większa od

najmłodszych i dysproporcja ta ulega pogłębieniu. **Jednak największy spadek liczby ludności zaobserwowany zostanie w grupie osób w wieku zdolności do pracy (18–59/64).** Może to wywołać perturbacje na rynku pracy oraz spowodować trudności dla finansów publicznych, zwłaszcza w zakresie finansowania świadczeń społecznych. Powiązane są z tym pojawiające się w ostatniej dekadzie na rynku pracy niedobory pracowników (jeszcze przed pandemią stopa bezrobocia według metodologii międzynarodowej wynosiła około 3% i od tamtego czasu jest najniższa lub jedna z najniższych w UE, w zależności od miesiąca).

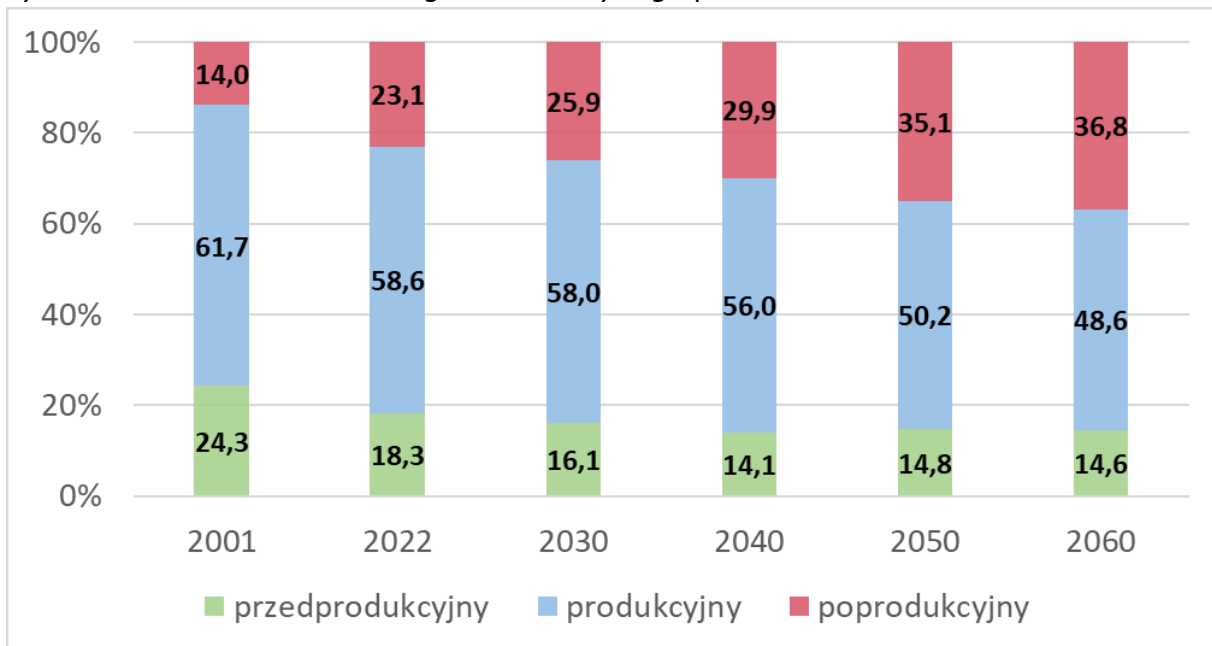
Rysunek 18 Liczba osób w wieku poprodukcyjnym przypadająca na 10 osób w wieku przedprodukcyjnym



Źródło: Informacja na temat zmian demograficznych w województwie kujawsko-pomorskim wg prognozy ludności GUS na lata 2023-2060. Kujawsko-Pomorskie Biuro Planowania Przestrzennego i Regionalnego we Włocławku, Iwona Stańczyk, 2023 r.

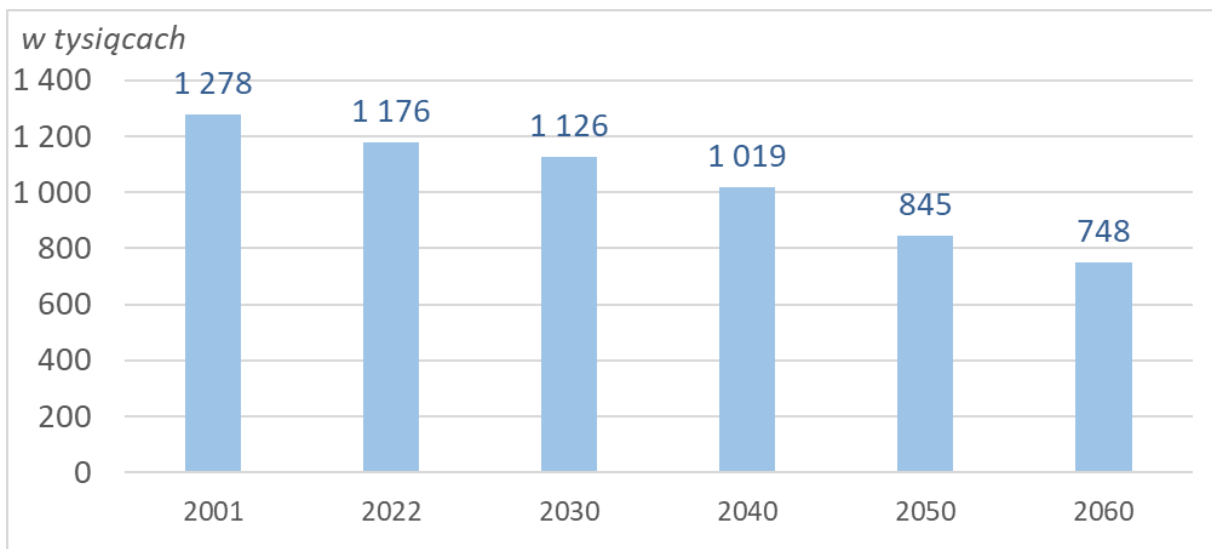
Wynikiem spadku urodzeń w regionie jest sukcesywne zmniejszanie się udziału grupy przedprodukcyjnej – w roku 2001 grupa ta stanowiła ¼ ogółu ludności, na lata 2040-2060 prognozuje się ok. 14-15%. Jednocześnie zmniejsza się udział grupy produkcyjnej (w ciągu 60 lat spadek udziału o 1/5), która w coraz większym stopniu zasila grupę poprodukcyjną (w roku 2001 grupa ta stanowiła jedynie 14% ogółu ludności, w roku 2060 ponad będzie to 1/3 ogółu). Populacja osób w wieku produkcyjnym zmniejszy się aż o 429 tys. osób (-36%) i w roku docelowym prognozy wynosić będzie 748 tys. osób.

Rysunek 19 Struktura ludności wg ekonomicznych grup wieku



Źródło: Informacja na temat zmian demograficznych w województwie kujawsko-pomorskim wg prognozy ludności GUS na lata 2023-2060. Kujawsko-Pomorskie Biuro Planowania Przestrzennego i Regionalnego we Włocławku, Iwona Stańczyk, 2023 r.

Rysunek 20 Ludność w wieku produkcyjnym – dane historyczne i prognoza do 2060 r.

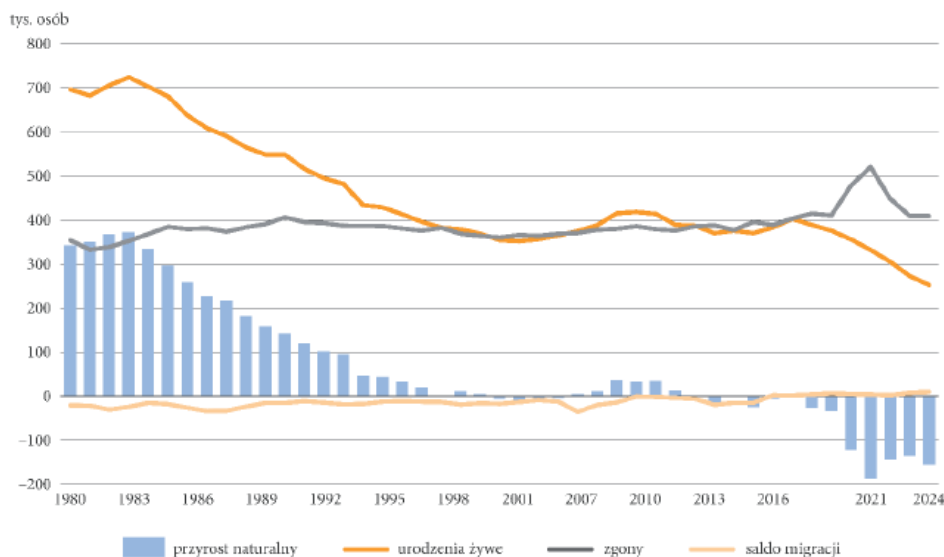


Źródło: Informacja na temat zmian demograficznych w województwie kujawsko-pomorskim wg prognozy ludności GUS na lata 2023-2060. Kujawsko-Pomorskie Biuro Planowania Przestrzennego i Regionalnego we Włocławku, Iwona Stańczyk, 2023 r.

5. CZYNNIKI DETERMINUJĄCE PROCES DEPOPULACJI W WOJEWÓDZTWIE KUJAWSKO-POMORSKIM

Czynnikami determinującymi proces depopulacji w województwie kujawsko-pomorskim, jak i w całej Polsce są ruch naturalny oraz migracje. Dodatkowo w czasie pandemii istotnym czynnikiem okazały się nadmiarowe zgony w wyniku zachorowań na COVID.

Rysunek 21 Ruch naturalny i migracje w Polsce w latach 1980-2024

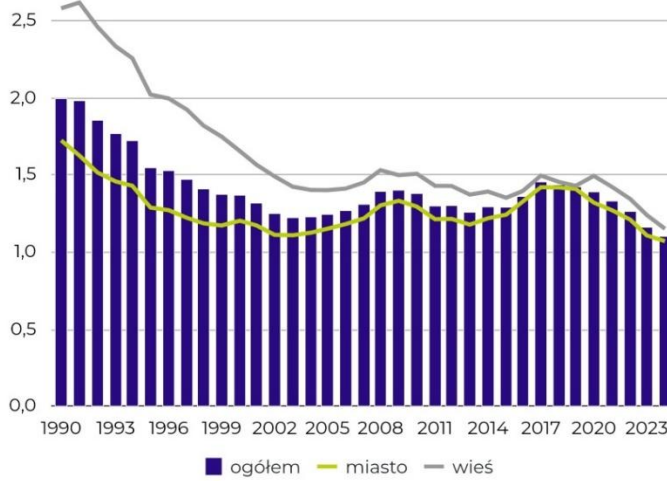


Źródło: Sytuacja demograficzna Polski, Rządowa Rada Ludnościowa, 2025 r. Błędowski, Chłoń-Domińczak, Gołata, Kotowska, 2025, Wstęp (w:) Raport RRL2023-2024, Sytuacja demograficzna Polski, Warszawa2025, s. 6

5.1 NISKA DZIETNOŚĆ I UJEMNY PRZYROST NATURALNY

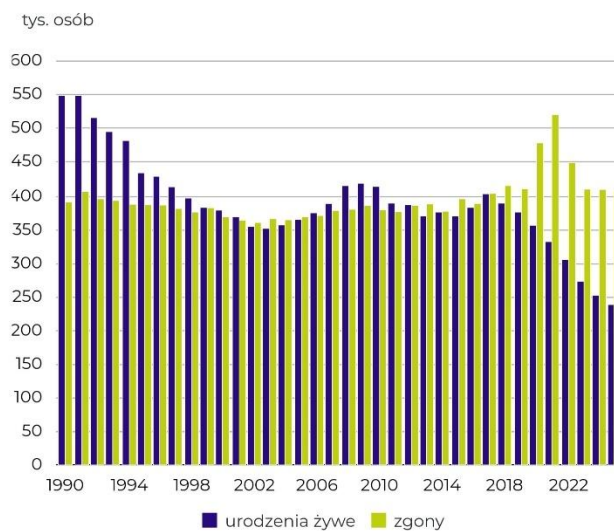
Zarówno w skali kraju, jak i w województwie kujawsko-pomorskim główną przyczyną depopulacji jest spadający w ostatnich trzech dekadach współczynnik dzietności oraz charakterystyczna dla naszego kraju struktura wiekowa ludności z wyraźnie zaznaczonymi wyżami demograficznymi. W Polsce według najnowszych danych GUS współczynnik dzietności w 2023 r. spadł do rekordowo niskiego poziomu 1,16.

Rysunek 22 Współczynnik dzietności w Polsce w latach 1990-2024



Źródło: dane GUS, 2024

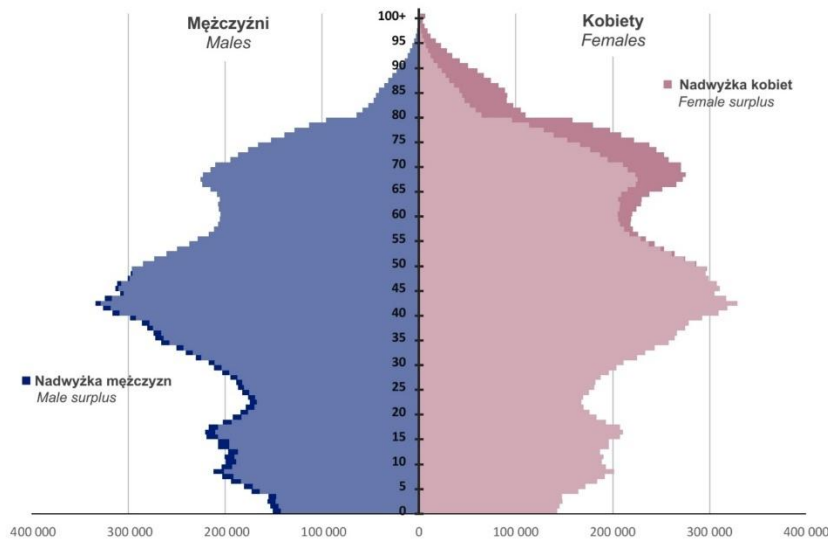
Rysunek 23 Ruch naturalny ludności w Polsce w latach 1990-2024



Źródło: dane GUS, 2024

Głównym skutkiem spadającego współczynnika dzietności i wskaźnika urodzeń w skali kraju jest wysoki w ostatnich latach negatywny ruch naturalny ludności Polski – roczna liczba zgonów przekracza liczbę urodzeń o ok. 150 tys. i wielkość ta ma tendencję wzrostową. Niski współczynnik dzietności oraz wysoki wskaźnik zgonów odzwierciedla struktura wiekowa ludności Polski. Analiza przedstawionej na poniższym wykresie struktury ludności w roku 2025 wskazuje na relatywnie wyższą liczebność roczników w wieku około 70 lat (stąd wysokie co roku liczby zgonów) nad rocznikami 0-5 lat (niska liczba narodzin).

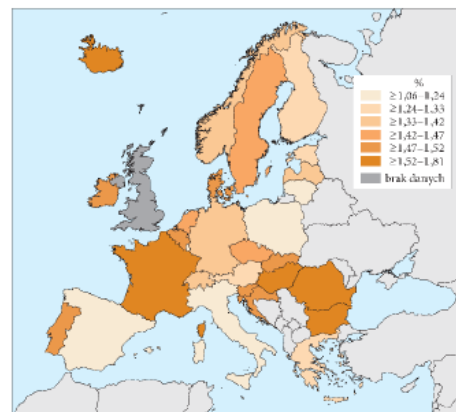
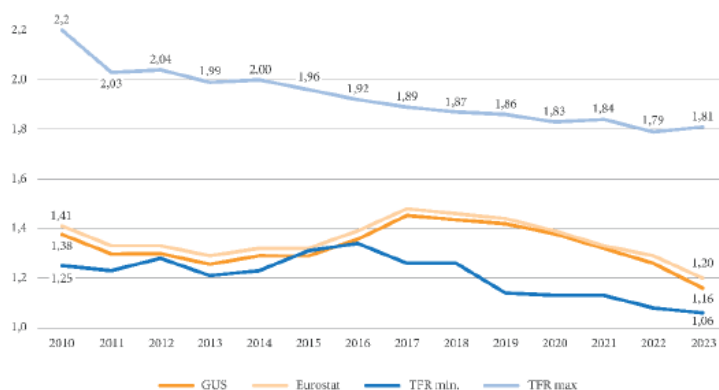
Rysunek 24 Struktura wieku ludności Polski w 2025 r.



Źródło: dane GUS, 2024

Szybkiego spadku dzietności w okresie transformacji ustrojowej doświadczyły także inne kraje Europy Środkowej i Wschodniej. Po okresie stabilizacji na dosyć niskim poziomie, porównywalnym do tego w Polsce, w większości z nich w latach 2010–2019 odbudowano dzietność w stopniu znacznie wyższym niż w Polsce. Obecnie dwa z nich, tj. Czechy i Rumunia, mają stosunkowo wysoki poziom dzietności w Europie, co plasuje je w grupie krajów, do której należą Irlandia i Francja, utrzymujące stosunkowo wysoką dzietność w ostatnich trzech dekadach.

Rysunek 25 Przekrojowy współczynnik dzietności w Polsce na tle innych krajów europejskich w latach 2010-2023



Źródło: Sytuacja demograficzna Polski, Rządowa Rada Ludnościowa, 2025 r. Kotowska, Matysiak, Grotowska-Leder, 2025, Płodność i formy życia rodzinnego (w:) Raport RRL2023-2024, Sytuacja demograficzna Polski, Warszawa2025, s.12

Spadek płodności w Polsce nie jest zatem zjawiskiem zadziwiającym, natomiast charakterystyczne dla Polski jest trwale utrzymywanie się dzietności na bardzo niskim poziomie.

W Polsce i regionie mamy dodatkowo do czynienia z przesuwaniem się momentu urodzenia dziecka w trakcie życia kobiety. O ile przed 1990 r. kobiety rodziły dzieci najczęściej przed ukończeniem 25. roku życia, o tyle w 2022 r. były to już kobiety w wieku 27–31 lat. Na skutek zmian rozkładu cząstkowych współczynników płodności według wieku wzrósł także przeciętny wiek rodzenia przez kobiety pierwszego dziecka. Wynosi on obecnie 28,2 roku i jest o pięć lat wyższy od przeciętnego wieku, w którym kobiety urodziły pierwsze dziecko w 1990 r. oraz prawie o dwa lata wyższy niż w 2010 r. Porównawczo w 2022 r. wyniósł on w UE 29,7 roku, a w 9 spośród 27 krajów – co najmniej 30 lat.

Spadek dzietności w Polsce jest przede wszystkim wynikiem rezygnacji z urodzeń wyższej kolejności (z urodzenia kolejnych dzieci) i stosunkowo niskiej kompensacji urodzeń poprzez wzrost współczynników płodności dla kobiet w wieku 30 lat i więcej. Polska cechuje się także stosunkowo wysokim poziomem bezdzietności. Wśród Polaków pragnienie posiadania potomstwa jest powszechne, choć postawy zmieniły się w ostatnich latach. Większość badanych chce mieć dzieci.

W latach 2017–2022 najliczniejszą grupę stanowili ci, którzy chcieliby mieć dwoje lub troje dzieci (47% i 28% oraz 47% i 18%). Wzrósł natomiast udział osób zainteresowanych posiadaniem jedynaka (z 6% do 11%), a zmalało zainteresowanie posiadaniem co najmniej czworga dzieci (z 11% do 5%) (CBOS, 2017, 2023a). W 2022 r. w stosunku do 2017 r. wyraźnie mniej kobiet w wieku 18–45 lat planowało posiadanie potomstwa (o 9 p. proc.).

Czynnikami zwiększającymi szanse podjęcia decyzji o (kolejnym) dziecku są: pozostawanie w związku formalnym bądź nieformalnym oraz wyższe wykształcenie. Szanse na podjęcie decyzji o kolejnym dziecku w perspektywie kilku najbliższych lat przez osoby pozostające w związku są czterokrotnie większe niż w przypadku pozostałych osób. Dodatkowo absolwentki wyższych uczelni dwa razy częściej o tym myślą niż kobiety niżej wykształcone. Planom prokreacyjnym sprzyja również gotowość do zaangażowania w opiekę nad dzieckiem najbliższego otoczenia – partnera, rodziców, teściów oraz innych członków rodziny i osób spoza rodziny (CBOS, 2023a). Młode kobiety wchodzące w związki preferują partnerski model rodziny, ale w Polsce obowiązki domowe i opiekuńcze pozostają nadal głównie w ich domenie (CBOS, 2017, 2023a).

Bardzo ciekawe i cenne tezy w kontekście dzietności można znaleźć w artykule autorstwa Zbigniewa Bartusia pt. „Jak ożywić „Projekt dziecko”. Nowa prognoza GUS na połowę wieku: 30 mln ludzi w Polsce, dłuższe życie i 10 razy mniej urodzeń niż w II RP”, opublikowanym w portalu Forsal.pl w dniu 5 grudnia 2025 r. W artykule możemy przeczytać m.in.: „...W moderowanej przeze mnie niedawno debacie „Warszawa w obliczu zmiany demograficznej” prof. Konrad Piotrowski, prowadzący badania nad przyczynami malejącej dzietności, tłumaczył obrazowo, że dziecko stało się dziś dla Polek i Polaków indywidualnym

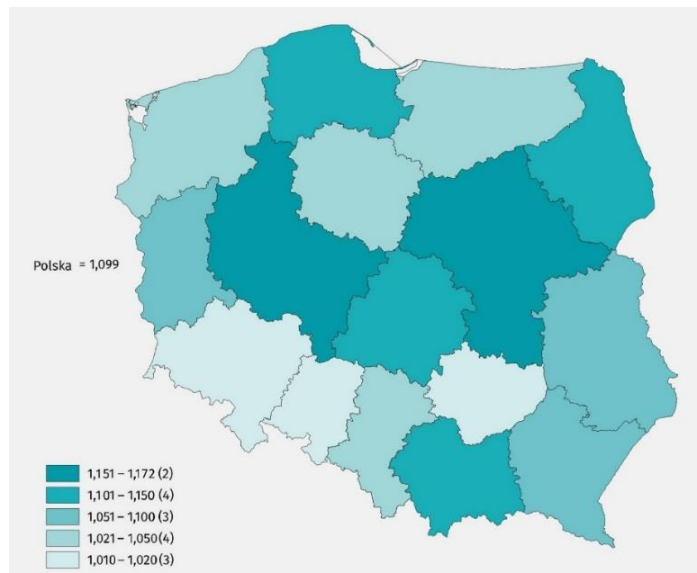
projektem – konkurującym z innymi życiowymi projektami. Powszechnie występuje projekt pt. „Spełnienie w fajnej pracy”, równolegle mamy projekt „Poznawania świata i podróżowania”, jest projekt „Hobby i pasja (w tym sport)”. Jest projekt „Fajne życie w związku”. I gdzieś między tymi wszystkimi i innymi projektami przepycha się „Projekt dziecko”.

Profesor Piotrowski zwrócił uwagę, że – wedle deklaracji – przytłaczająca większość ludzi w Polsce chce mieć dzieci. I finalnie blisko 80 proc. je ma. Ale – znowu przytłaczająca większość – decyduje się tylko na jedno. To ogromna zmiana, bo w przeszłości normą była dwójka – trójka, a jeszcze drzewiej – piątka i więcej. Zmianą jest też owo „decyduje się”. Bo historycznie rzecz ujmując poczęcie i urodzenie dziecka nie było niemal nigdy wynikiem świadomej decyzji, tylko po prostu... wydarzało się w określonych realiach i strukturach społeczno-ekonomicznych.

Dziś mamy nad tym procesem niemal pełną kontrolę – i korzystamy z niej właśnie po to, by zarządzać naszymi projektami. Przy czym „Projekt dziecko” jawi się wielu mocno nieatrakcyjny na tle innych, bo wymagający wyrzeczeń, wysiłków, poświęceń. Projekt ten wchodzi w silny konflikt z innymi projektami, które trzeba po prostu ograniczyć lub całkiem porzucić. Tak patrzy nań także wielu tych, którzy już mają dziecko – i dlatego nie decydują się na drugie”.

Według danych za 2024 r. **województwo kujawsko-pomorskie notuje szczególnie niski współczynnik dzietności w porównaniu ze średnią krajową**, która sama jest już rekordowo niska (historycznie i geograficznie – Polska ma jeden z najniższych wskaźników w UE). Pod względem współczynnika Kujawsko-Pomorskie jest na 11 miejscu spośród wszystkich województw z wartością 1,043.

Rysunek 26 Współczynnik dzietności według województw w 2024 r.



Źródło: Urząd Statystyczny w Poznaniu, 2025 r.

Tabela 2 Współczynnik dzietności według województw w 2024 r.

POLSKA	1,099
---------------	--------------

Dolnośląskie	1,012
Kujawsko-pomorskie	1,043
Lubelskie	1,077
Lubuskie	1,068
łódzkie	1,112
Małopolskie	1,146
Mazowieckie	1,172
Opolskie	1,016
Podkarpackie	1,089
Podlaskie	1,121
Pomorskie	1,149
Śląskie	1,043
Świętokrzyskie	1,010
Warmińsko-mazurskie	1,045
Wielkopolskie	1,170
Zachodniopomorskie	1,030

Źródło: GUS, Sytuacja demograficzna Polski do roku 2024

Tabela 3 Przyrost naturalny według województw w 2024 r. (w przeliczeniu na 1000 mieszkańców – w promilach)

P O L S K A	-4,2
Dolnośląskie	-5,0
Kujawsko-pomorskie	-4,9
Lubelskie	-4,9
Lubuskie	-5,0
łódzkie	-6,5
Małopolskie	-1,8
Mazowieckie	-2,8
Opolskie	-5,7
Podkarpackie	-3,1
Podlaskie	-3,9
Pomorskie	-2,5
Śląskie	-6,0
Świętokrzyskie	-6,7
Warmińsko-mazurskie	-4,7
Wielkopolskie	-2,8
Zachodniopomorskie	-5,7

Źródło: GUS, Sytuacja demograficzna Polski do roku 2024

Tabela 4 Przyrost naturalny w miastach według województw w 2024 r. (w przeliczeniu na 1000 mieszkańców – w promilach)

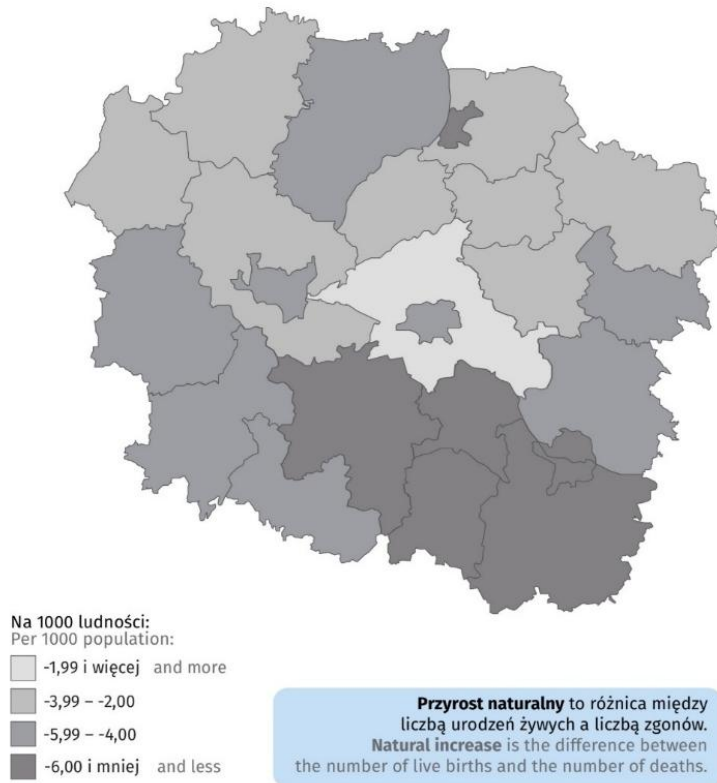
Polska	-4,8
Dolnośląskie	-5,7
Kujawsko-pomorskie	-6,1
Lubelskie	-4,7
Lubuskie	-5,4
Łódzkie	-7,3
Małopolskie	-2,5
Mazowieckie	-2,5
Opolskie	-6,5
Podkarpackie	-3,6
Podlaskie	-2,9
Pomorskie	-3,6
Śląskie	-6,6
Świętokrzyskie	-7,8
Warmińsko-mazurskie	-5,3
Wielkopolskie	-4,1
Zachodniopomorskie	-5,9

Źródło: GUS, Sytuacja demograficzna Polski do roku 2024

Najistotniejszym czynnikiem wpływającym na spadek liczby ludności województwa w 2024 r. był ujemny ruch naturalny – nadwyżka zgonów nad urodzeniami wyniosła w województwie 9838 osób, co stanowiło 0,5% ogółu liczby ludności województwa.

W województwie kujawsko-pomorskim ujemny przyrost naturalny jest widoczny przede wszystkim w miastach. W największym stopniu negatywny przyrost naturalny widoczny jest w południowych powiatach województwa.

Rysunek 27 Przyrost naturalny w województwie kujawsko-pomorskim w 2024 r.



Źródło: Województwo kujawsko-pomorskie w liczbach 2025, Urząd Statystyczny w Bydgoszczy, Bydgoszcz 2025 r. (s. 10)

W nadchodzących latach należy spodziewać się dalszego szczególnie szybkiego spadku narodzin spowodowanego dwoma procesami:

- oczekiwanym szybkim spadkiem liczby kobiet w wieku rozrodczym,
- spadającym dodatkowo współczynnikiem dzietności (niższą skłonnością kobiet w wieku rozrodczym do posiadania dziecka/dzieci).

Niektóre przyczyny ogólne „cywilizacyjne, społeczne”, które dotyczą wszystkie regiony i wpływają na przyrost naturalny to m.in. zmiany priorytetów i aspiracji, wzorce medialno-kulturowe, konsumpcjonizm, opóźnianie macierzyństwa, rozpady związków, późniejsze wchodzenie na rynek pracy, późniejsze zawieranie związków małżeńskich, indywidualizm i nacisk na samorealizację, większa akceptacja bezdzietności, trudności w znalezieniu stabilnego partnera, poczucie niestabilności gospodarczej, ceny mieszkań.

Przyczyną ponadprzeciętnie szybkiej depopulacji województwa w relacji do reszty kraju **nie jest** natomiast średnia długość trwania życia – ze względu na ten wskaźnik województwo nie odbiega istotnie od przeciętnego poziomu dla Polski.

Tabela 5 Przeciętne trwanie życia mężczyzn i kobiet nie odbiega w województwie od średniej krajowej

Polska	74,9	82,3
Dolnośląskie	74,4	81,9
Kujawsko-pomorskie	74,5	82,0
Lubelskie	74,7	82,9
Lubuskie	74,3	81,8
Łódzkie	73,6	81,4
Małopolskie	76,3	83,3
Mazowieckie	75,3	82,5
Opolskie	75,2	82,4
Podkarpackie	75,9	83,7
Podlaskie	75,4	83,7
Pomorskie	75,4	82,2
Śląskie	74,7	81,4
Świętokrzyskie	74,4	82,5
Warmińsko-mazurskie	74,3	81,8
Wielkopolskie	74,9	82,0
Zachodniopomorskie	74,3	81,8

Źródło: GUS, Sytuacja demograficzna Polski do roku 2024

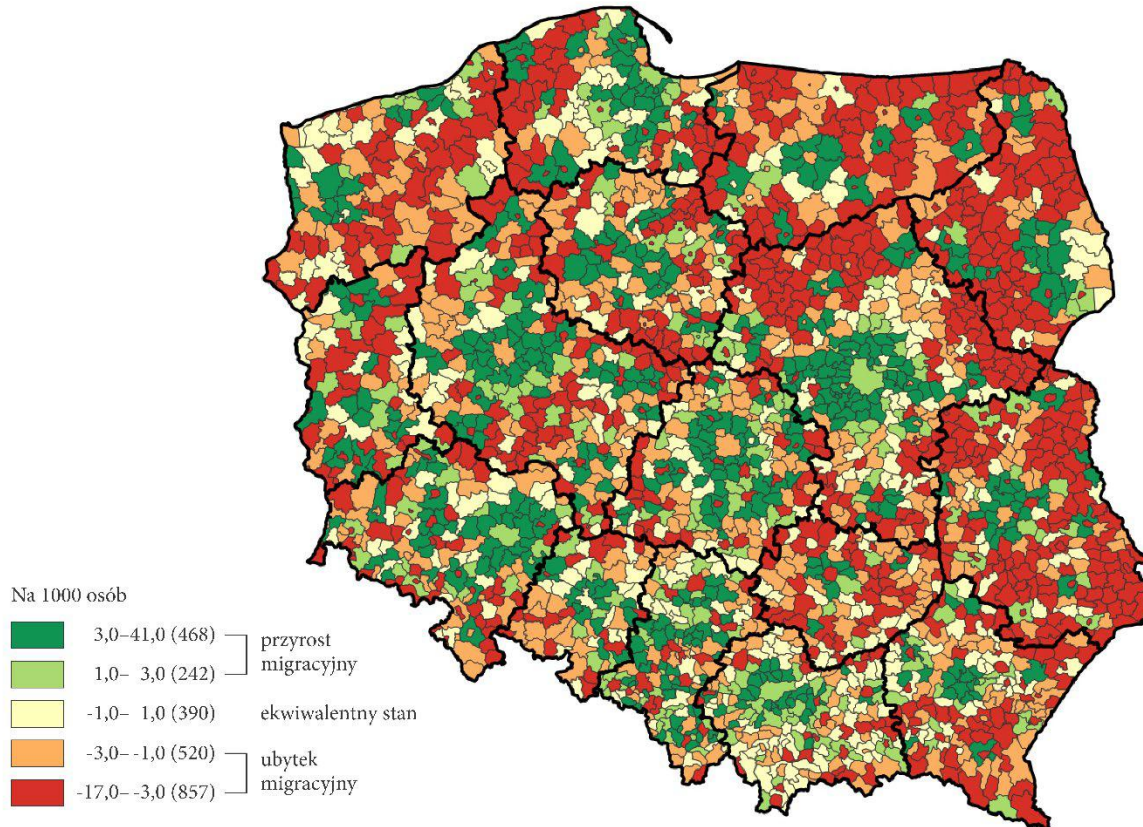
5.2 MIGRACJE WEWNĘTRZNE

Migracje wewnętrzne na pobyt stały się jednym z najważniejszych czynników wpływających na zmiany demograficzne w Polsce (w tym na zmiany w ruchu naturalnym ludności, w strukturze wieku). Oddziałują zarówno na układ regionalny, jak i lokalny, przekształcając strukturę populacji poszczególnych jednostek samorządu terytorialnego. Niemniej jednak skala tych migracji jest trudna do oszacowania z powodu ograniczonej samodyscypliny meldunkowej obywateli. Od 1989 r. obowiązek zgłaszania miejsca pobytu, choć formalnie istnieje, przestał być ściśle egzekwowany, co powoduje, że dane statystyczne nie oddają pełnego obrazu przestrzennych ruchów ludności.

Jak podkreślają autorzy raportu Sytuacja Demograficzna Polski (Rządowa Rada Ludnościowa, Warszawa 2025) w Polsce „od początku XXI wieku obserwuje się wyraźny wzrost migracji z miasta na wieś, który odwrócił wcześniejszy trend dominującego odpływu ludności ze wsi do miasta. Dane z lat 2014–2023 potwierdzają tę tendencję”. W tym kontekście zauważa się także silną tendencję wzrostu liczby ludności w strefach podmiejskich, skoncentrowanych wokół dużych miast regionalnych. W raporcie wskazuje się wręcz, że „w obszarze oddziaływania dużych miast rozwijają się wsie pełniące funkcję rezydencjalną/mieszaniową”. Jest to zjawisko powszechnie występujące w całym kraju, widoczne także w województwie

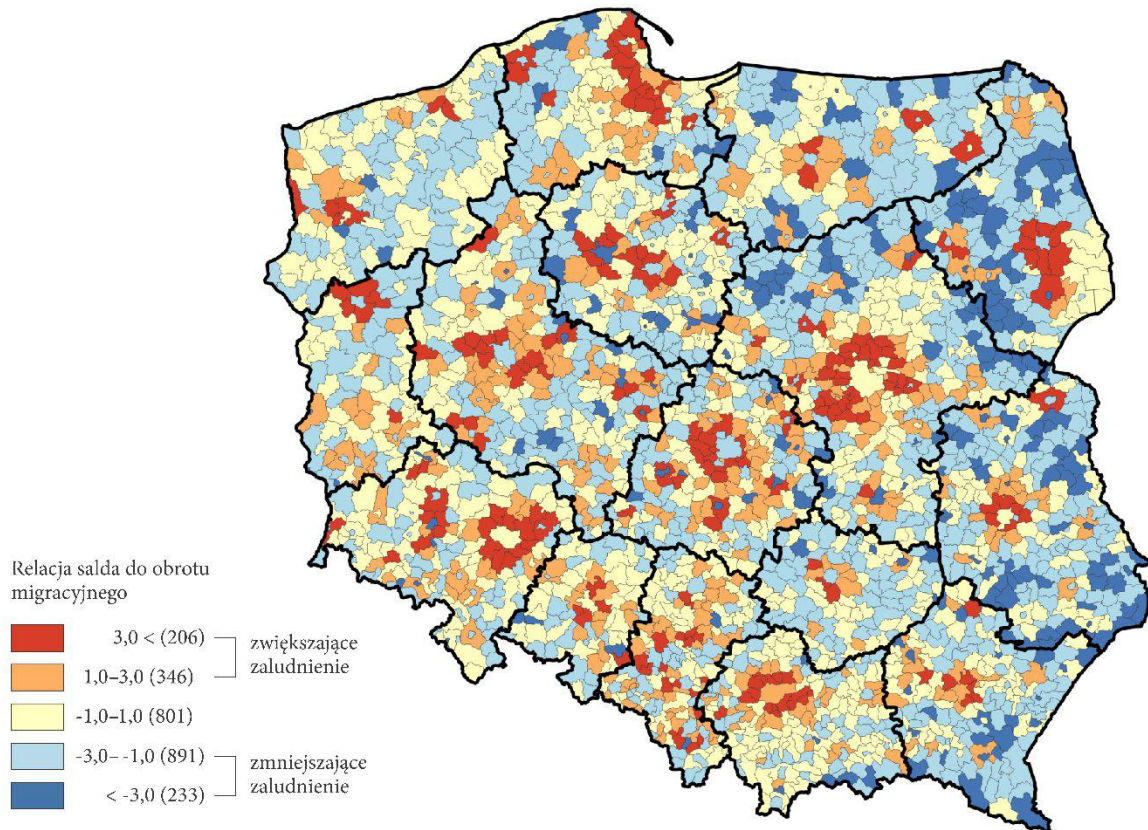
kujawsko-pomorskim, gdzie tworzą się tak zwane „kotłownice” wokół największych miast regionu.

Rysunek 28 Natężenie salda migracji wewnętrznej międzygminnej (średnia z lat 2021–2023)



Źródło: Sytuacja demograficzna Polski, Rządowa Rada Ludnościowa, 2025 r. Stanny, Szymańska, 2025, Migracje wewnętrzne i ich zróżnicowanie terytorialne (w:) Raport RRL2023-2024, Sytuacja demograficzna Polski, Warszawa2025, s. 48

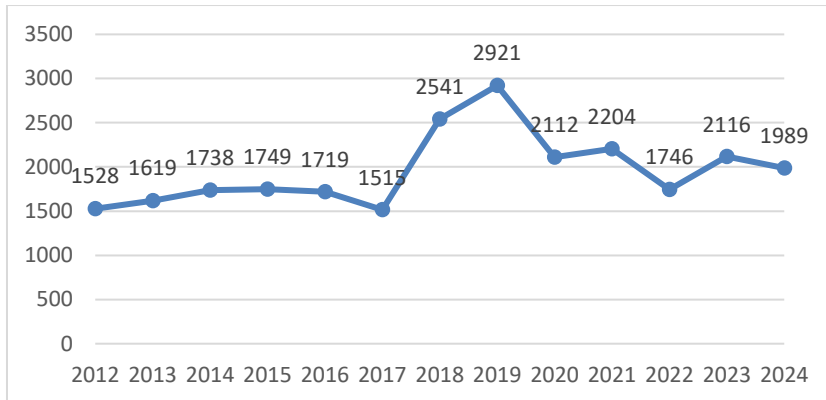
Rysunek 29 Atrakcyjność migracyjna (średnia z lat 2021–2023)



Źródło: *Sytuacja Demograficzna Polski, opracowanie na podstawie danych BDL GUS. Stanny, Szymańska, 2025, Migracje wewnętrzne i ich zróżnicowanie terytorialne (w:) Raport RRL 2023-2024, Sytuacja Demograficzna Polski, Warszawa 2025, s. 51*

Saldo migracji wewnętrznych w województwie kujawsko-pomorskim w 2024 r. było ujemne i wyniosło 1989 osób. **Odptyw ten stanowił 0,1% liczby ludności województwa był to więc czynnik pięciokrotnie mniej istotnie wpływający na depopulację niż przyrost naturalny.** W relacji do innych województw negatywne saldo migracji wewnętrznych w kujawsko-pomorskim było w większym stopniu skutkiem ponadprzeciętnego odptywu niż poniżej przeciętnego napływu. Wysokie negatywne saldo migracji wewnętrznych świadczy o relatywnie niskiej atrakcyjności województwa kujawsko-pomorskiego w relacji do innych regionów Polski.

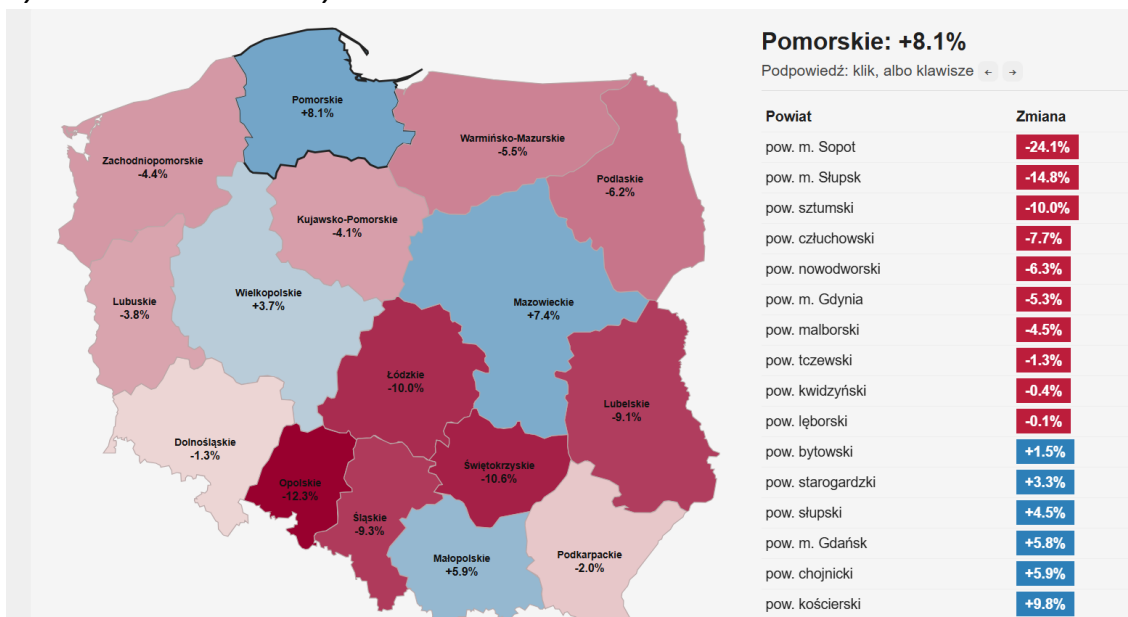
Rysunek 30 Poziom emigracji wewnętrznych netto z województwa kujawsko-pomorskiego w latach 2012-2024 (dodatnia wartość oznacza odpływ netto)



Źródło: opracowanie własne na podstawie danych GUS

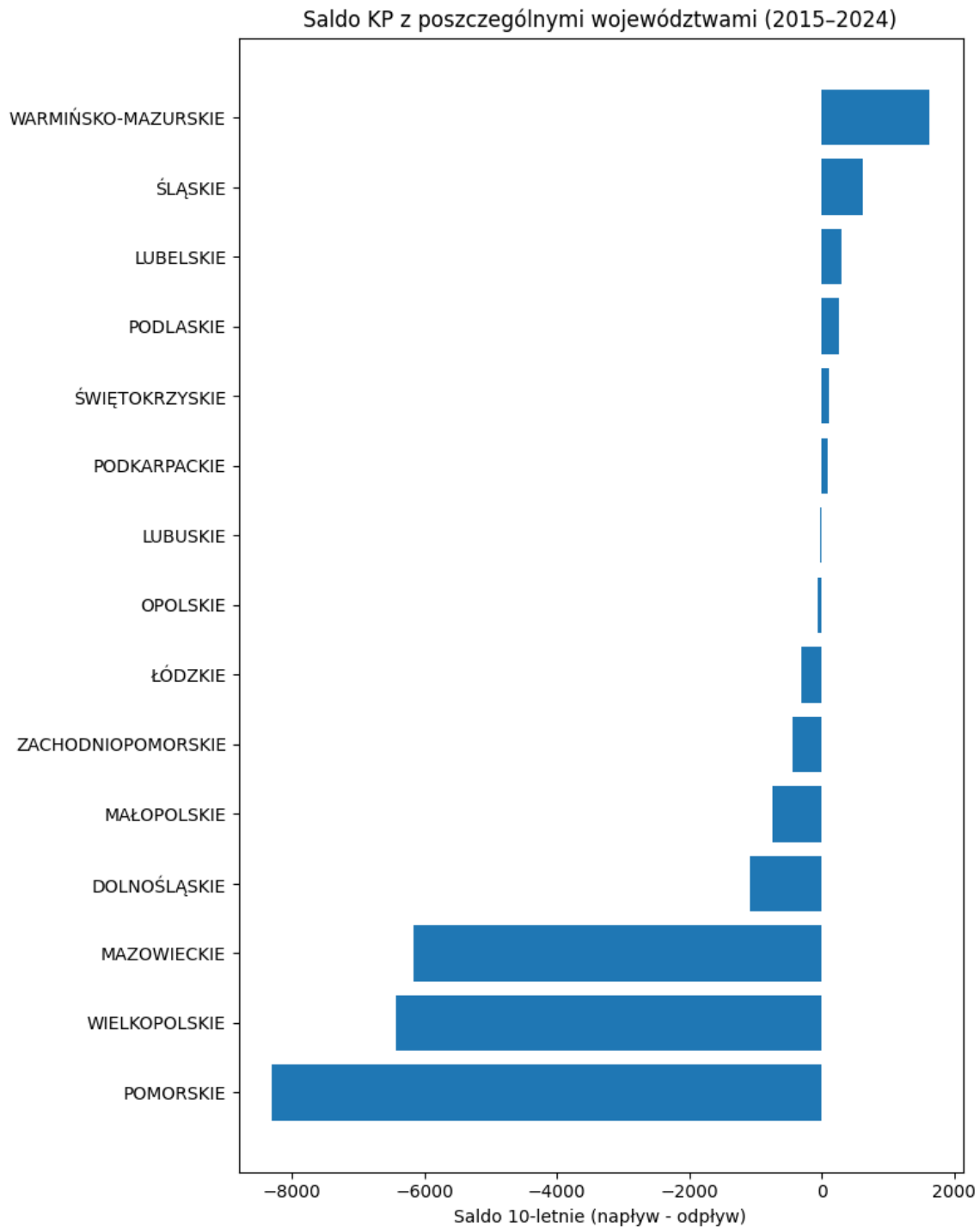
W województwie obserwuje się przede wszystkim „odpływ młodych”, region traci mieszkańców w wieku produkcyjnym, szczególnie młodych dorosłych, którzy wyjeżdżają do większych miast w Polsce (Warszawa, Trójmiasto, Poznań) lub za granicę. Sytuacji tej nie zmienia w istotny sposób powołanie Miejskich Obszarów Funkcjonalnych (gminy podmiejskie, które wraz z miastem głównym tworzą jednolite ośrodki). Niesie to szereg negatywnych konsekwencji społecznych i gospodarczych (rynek pracy) bezpośrednio przyczynia się też do zmniejszenia potencjału rozwojowego mniejszych miejscowości. Odpływ ludności pośrednio przekłada się również na starzenie się społeczeństwa i zasobów pracy i negatywnie wpływa na notowany w regionie wskaźnik urodzeń. Zjawiska te wskazują kluczową potrzebę działań w kierunku zatrzymania osób młodych w granicach regionu poprzez zwiększanie jego atrakcyjności i sprzyjanie tworzeniu miejsc pracy o wysokiej wartości dodanej generowanej w dużej mierze przez międzynarodowe przedsiębiorstwa.

Rysunek 31 Zmiana liczby ludności w Polsce 2002-2024



Źródło: opracowanie własne na podstawie logon.pl/migracje na podstawie danych GUS BDL.

Rysunek 32 Saldo migracji województwa kujawsko-pomorskiego z innymi województwami



Źródło: opracowanie własne na podstawie danych GUS

5.3 MIGRACJE ZAGRANICZNE

Napływ ludności pochodzącej z innych państw do województwa nie uzupełnia kurczących się zasobów pracy i nie przeciwdziała ujemnej migracji netto w województwie

W ostatnich latach depopulacji w województwie przeciwdziałały migracje zagraniczne na pobyt stały netto, jednak wpływ tego czynnika można obecnie uznać za pomijalny. W 2024 r. liczba międzynarodowych imigrantów przewyższyła liczbę emigrantów zaledwie o 238 osób. Zaznaczyć tu należy, że wskaźnik międzynarodowych migracji netto w relacji do całości populacji kształtował się w województwie na dwukrotnie niższym poziomie niż średnia dla kraju, co może wskazywać na relatywnie niską atrakcyjność regionu dla obcokrajowców. Jego niska wartość wynikała w większym stopniu z ponadprzeciętnie niskiego napływu niż ponadprzeciętnie wysokiej emigracji.

W 2023 r. saldo migracji zagranicznych w województwie wyniosło 92 osoby i wskaźnik ten był 5,18 razy niższy niż średnio w kraju. Wg danych WUP w Toruniu w 2022 r. 15 494 osoby posiadały ważny dokument pobytowy, wydany przez wojewodę kujawsko-pomorskiego (Raport Polityka migracyjna oraz przygotowania kadr dla rynku pracy województwa kujawsko-pomorskiego, Toruń 2024 r.). Sytuacja ta ma złożone podłoże i jest związana przede wszystkim ze skutkami wojny w Ukrainie, ale także sprzyjającą koniunkturą gospodarczą. Dodatkowo w odpowiedzi na pojawiające się niedobory pracowników dokonano liberalizacji polityki imigracyjnej wobec wybranych krajów: Ukrainy, Białorusi, Rosji, Mołdawii, Gruzji oraz Armenii.

Jak podaje ZUS w 2025 r. w województwie kujawsko-pomorskim: „pracuje legalnie 48,3 tys. obcokrajowców, co stanowi wzrost o ponad 5,5 tys. w porównaniu z końcem poprzedniego roku. W Bydgoszczy znajduje się największe skupisko tych pracowników, z liczbą ponad 32,2 tys. osób z zagranicy”. Cudzoziemcy w województwie kujawsko-pomorskim najczęściej pracują na etatach (około 22 tys. osób), ale spora grupa, prawie 2,8 tys., prowadzi własną działalność gospodarczą.

Ponadto „największą grupę cudzoziemców w województwie stanowią obywatele Ukrainy, których jest ponad 32,4 tys. Na drugim miejscu znaleźli się Białorusini, z liczbą 3,6 tys. osób, a następnie Hindusi i Gruzini, z łączną sumą ponad 1,9 tys. W regionie nie brakuje również pracowników z Kolumbii, Filipin, Mołdawii, a także Niemiec i Włoch.

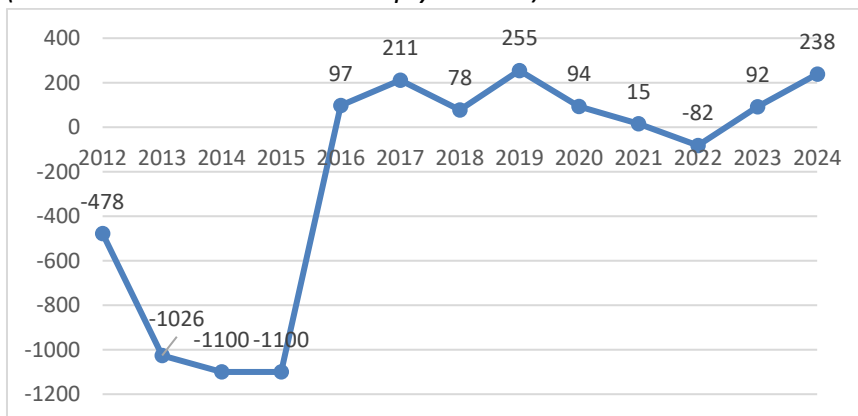
Imigranci odgrywają coraz większą rolę we wspólnotach lokalnych jako pracownicy, studenci, uczniowie, konsumenci, podatnicy czy przedsiębiorcy. Należy dążyć do pełnego i świadomego wykorzystania ich potencjału dla ekonomicznego, społecznego i kulturowego rozwoju regionu.

Tabela 6 Cudzoziemcy posiadający ważne dokumenty uprawniające do pobytu w Polsce wydane przez wojewodę kujawsko-pomorskiego w latach 2018-2022 (10 najliczniejszych pozycji w 2022 r.)

Lp.	Państwo	2018	2019	2020	2021	2022	wzrost/spadek w stosunku do 2018 r.
1	Ukraina	4 927	7 359	8 036	9 908	9 728	▲
2	Białoruś	174	249	298	483	592	▲
3	Gruzja	33	165	271	319	293	▲
4	Mołdawia	86	213	271	338	282	▲
5	Rosja	204	239	246	261	276	▲
6	Niemcy	382	357	324	286	266	▼
7	Włochy	226	230	235	247	245	▲
8	Hiszpania	182	194	196	205	203	▲
9	Wielka Brytania	241	263	303	195	171	▼
10	Indie	69	117	151	159	162	▲

Źródło: Opracowanie WUP w Toruniu Polityka migracyjna oraz przygotowania kadr dla rynku pracy województwa kujawsko-pomorskiego, Toruń 2024 r.

Rysunek 33 Saldo migracji zagranicznych netto w województwie kujawsko-pomorskim (dodatnia wartość oznacza napływ netto) w latach 2012-2024



Źródło: opracowanie własne na podstawie danych GUS

Podsumowując aspekt migracji:

- region traci wielu młodych mieszkańców, którzy wyjeżdżają do większych miast w Polsce lub za granicę,
- województwo traci mieszkańców w wieku produkcyjnym, szczególnie młodych dorosłych,
- migracje kierują się głównie do większych miast (Trójmiasto, Poznań, Warszawa) oraz za granicę, co sprawia że mogą być niedobory na rynku pracy,
- skutkiem jest osłabienie/zmniejszenie potencjału rozwojowego mniejszych miejscowości,

- regiony z dodatnim przyrostem zabierają innym przede wszystkim młodych, aktywnych,
- przyczyny migracji poza województwo to: lepsze oferty pracy, wyższe zarobki, lepsza infrastruktura (studia na lepszych uczelniach, mieszkalnictwo, kultura, służba zdrowia), kwestia marki, PR, mody – niedostrzeganie zalet województwa rodzimego.

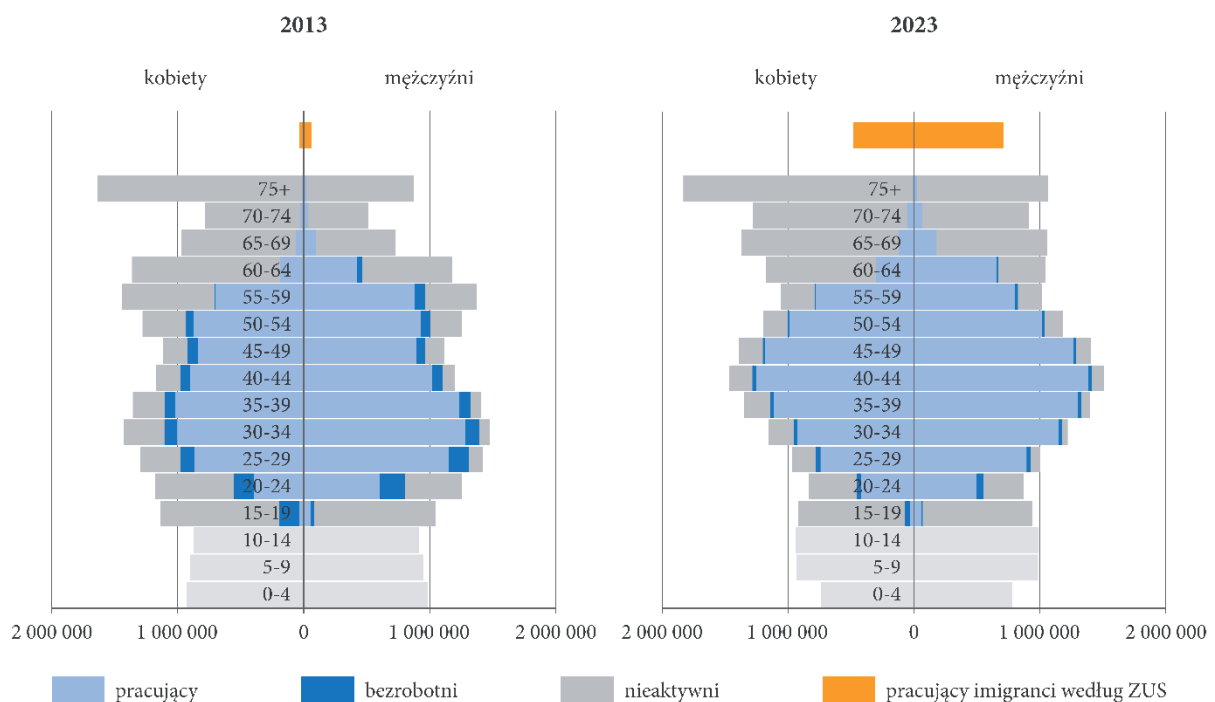
6. DEPOPULACJA A RYNEK PRACY

Przemiany demograficzne spowodowały znaczące zmiany na rynku pracy w ostatniej dekadzie. Z jednej strony obserwuje się spadek podaży pracy. Z drugiej strony Polska z kraju emigracji stała się krajem z dodatnim saldem migracji netto.

Skutki starzenia się populacji na rynku pracy są widoczne w oficjalnych statystykach w postaci wzrostu udziału osób w wieku emerytalnym oraz spadku liczby osób w wieku produkcyjnym.

Relatywnie niski poziom aktywności zawodowej mieszkańców Polski i regionu sprawia, że zasoby pracy są mniejsze, niż mogłoby to wynikać z wielkości i struktury populacji. W efekcie pomimo korzystnych zmian współczynników aktywności w ostatnich latach potencjał demograficzny w dalszym ciągu nie jest w pełni wykorzystywany, co stanowi istotne ograniczenie w obliczu starzejącej się populacji i wyzwań fiskalnych, w szczególności związanych z utrzymaniem systemu zabezpieczenia społecznego.

Rysunek 34 Podaż pracy* w Polsce według płci i wieku (w osobach)



*Zbiory imigrantów pracujących według BAEL i ZUS nie są rozłączne stąd dane ZUS prezentowane są graficznie w różny sposób.

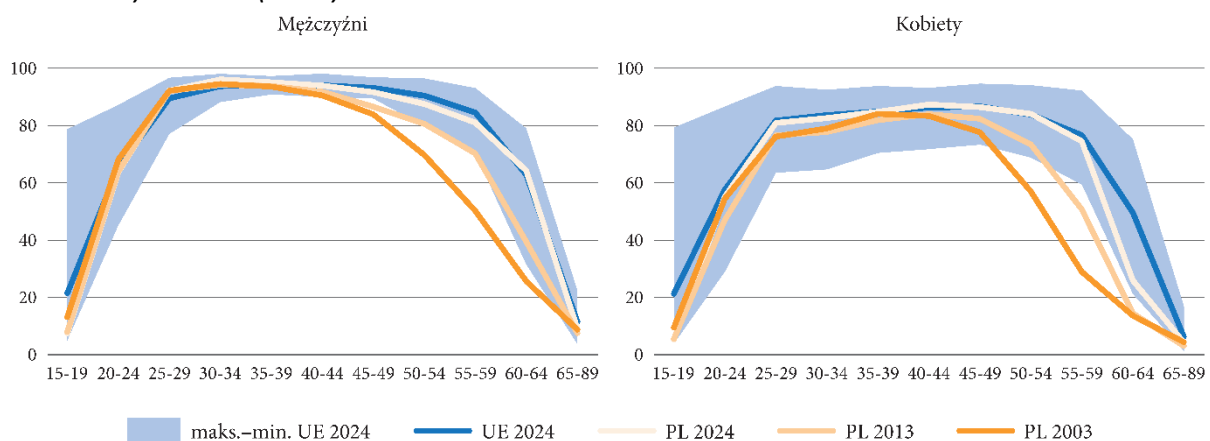
Źródło: Strzelecki, Saczuk, Magda, 2025, *Zmiany demograficzne a rynek pracy (w:) Raport RRL 2023-2024, Sytuacja demograficzna Polski, Warszawa 2025, s. 66*

Grupa osób biernych zawodowo (oznaczona kolorem szarym) stanowi swoistą rezerwę podaży pracy, która mogłaby potencjalnie zasilić rynek pracy, o ile udałoby się ich zaktywizować. Kolorem jasnoszarym zaznaczono również grupy dzieci w wieku 0–15 lat. Wielkość i struktura tej grupy pozwala z kolei na ocenę zmian potencjalnych zasobów pracy wynikających wyłącznie z ruchu naturalnego ludności w perspektywie następnych 15 lat.

Jeszcze w pierwszej dekadzie XXI w. osoby urodzone w wyżu demograficznym z końca lat 70. i pierwszej połowy lat 80. XX w. zapewniały stały napływ młodych osób na rynek pracy. Liczebność tych grup pozwalała na utrzymanie wzrostu populacji w wieku produkcyjnym pomimo odpływu z rynku pracy osób urodzonych w powojennym wyżu demograficznym. W ostatnich latach sytuacja uległa jednak odwróceniu – obecnie na rynek pracy wchodzi znacznie mniej liczne roczniki, podczas gdy liczba osób przechodzących na emeryturę stale rośnie. Utrzymująca się od przeszło dwóch dekad niska dzietność sprawia, że w perspektywie najbliższych 20 lat nie można liczyć na poprawę tej sytuacji. Przeciwnie, liczba osób w wieku produkcyjnym będzie się dalej zmniejszać, ponieważ młodsze roczniki, które mają zasilić rynek pracy, są coraz mniej liczne.

Polska i region charakteryzują się relatywnie niską aktywnością zawodową na tle krajów Unii Europejskiej, co plasuje nasz kraj na 18/19 miejscu (wraz z Hiszpanią) wśród 27 państw UE. Problem ten jest szczególnie widoczny w najmłodszych i najstarszych grupach wieku oraz wśród kobiet w środkowych grupach wieku (25–54).

Rysunek 35 Współczynniki aktywności zawodowej* według wieku i płci w Polsce (2003, 2013 oraz 2024) oraz UE (2023)



* Współczynnik aktywności zawodowej grup wieku oznaczonych na wykresie jako 65–89 w latach 2003 i 2013 dotyczą grup 65+.

Źródło: Strzelecki, Saczuk, Magda, 2025, *Zmiany demograficzne a rynek pracy (w:) Raport RRL 2023-2024, Sytuacja demograficzna Polski, Warszawa 2025, s. 67*

Niska aktywność zawodowa osób w wieku przedemerytalnym jest szczególnie istotnym problemem. Osoby najstarsze, które przekroczyły już wiek 65/70 lat, stanowią coraz większą część nieaktywnych zawodowo i dodatkowo wymagać będą wsparcia w opiece i codziennych czynnościach od obecnych 50-latków, często już obciążonych własnymi problemami zdrowotnymi. Jednocześnie to wśród 55–64-latków Polska ma największą lukę w zatrudnieniu w porównaniu z UE (prawie 6 p. proc.), w szczególności wśród kobiet. Także w tej grupie odnotowano w ciągu ostatniej dekady największą dynamikę wzrostu wskaźnika zatrudnienia (20 p. proc., z 42,5% w 2014 r. do 59,0% w 2024 r.). Jednocześnie ograniczeniem dla tego potencjału jest utrzymanie wieku emerytalnego kobiet na poziomie 60 lat, znacznie poniżej wieku emerytalnego kobiet w innych krajach UE.

Aktywizacja zawodowa osób w wieku 55–64 lata stanowi duże wyzwanie, ponieważ wymagania zdrowotne i potrzeby opieki nad osobami zależnymi w gospodarstwach domowych często uniemożliwiają pełne zaangażowanie w pracę zawodową. Byłoby im łatwiej łączyć obowiązki opiekuńcze z pracą, gdyby zatrudnienie na niepełny etat było częściej wykorzystywane.

Niewykorzystanym zasobem na polskim rynku pracy, a zarazem problemem społecznym, jest niska aktywność zawodowa osób z niepełnosprawnościami.

Procesy starzenia populacji będą prowadzić do szybszego spadku liczby osób aktywnych zawodowo niż populacji ogółem. Szacuje się, że do 2053 r. zasoby pracy zmniejszą się o 23% w porównaniu z rokiem 2023, podczas gdy populacja osób w wieku 15 lat i więcej spadnie o 9%.

Wskaźnik obciążenia ekonomicznego, definiowany jako liczba osób nieaktywnych zawodowo w wieku 15+ przypadających na 100 osób aktywnych zawodowo w tej grupie, uwzględnia nie tylko potencjał podaży pracy związany z wiekiem produkcyjnym, ale także to, że tylko część osób w wieku produkcyjnym jest aktywna zawodowo. Wskaźnik ten wykazuje także znaczące pogorszenie. W 2023 r. na 100 osób aktywnych zawodowo przypadały 73 osoby biernie, lecz po 2050 r. będzie więcej osób biernych zawodowo niż aktywnych. Prognozuje się, że w 2053 r. na każde 100 osób aktywnych zawodowo przypadną 104 osoby biernie, co podkreśla skalę przyszłych wyzwań.

Migracje a rynek pracy – odpływ młodych – region traci wielu młodych mieszkańców, którzy wyjeżdżają do większych miast w Polsce lub za granicę

- Województwo traci mieszkańców w wieku produkcyjnym, szczególnie młodych dorosłych.
- Migracje kierują się głównie do większych miast (Warszawa, Trójmiasto, Poznań) oraz za granicę, co sprawia że mogą być niedobory na rynku pracy.

Starzenie się społeczeństwa a rynek pracy - liczba osób w wieku poprodukcyjnym systematycznie rośnie, a udział seniorów w populacji zwiększa się z roku na rok. Trend ten jest wyraźny i będzie się nasilał.

- Udział osób w wieku poprodukcyjnym systematycznie rośnie.
- Prognozy GUS wskazują, że proces starzenia będzie się nasilał do 2060 r.
- Konsekwencje dla rynku pracy:
 - kurczenie się zasobów pracy,
 - zmniejszająca się liczba osób aktywnych zawodowo,
 - trudności w utrzymaniu lokalnych przedsiębiorstw,
 - rosnąca presja na automatyzację i zmianę struktury zatrudnienia.

Przyczyną odpływu ludności z województwa kujawsko-pomorskiego może być gorsza niż średnia w kraju sytuacja na rynku pracy. Świadczą o tym szczególnie wysoka stopa bezrobocia średnio w województwie - w szczególności w powiatach radziejewskim, lipnowskim, włocławskim, chełmińskim.

Tabela 7 Stopa bezrobocia rejestrowanego według województw w styczniu 2026 r.

POLSKA	6,0
KUJAWSKO-POMORSKIE	8,2
Powiat aleksandrowski	12,5
Powiat brodnicki	8,1
Powiat bydgoski	3,7
Powiat chełmiński	13,7
Powiat golubsko-dobrzyński	11,5
Powiat grudziądzki	11,4
Powiat inowrocławski	12,3
Powiat lipnowski	14,9
Powiat mogileński	10,4
Powiat nakielski	10,9
Powiat radziejewski	15,7
Powiat rypiński	11,3
Powiat sępoleński	11,3
Powiat świecki	7,3
Powiat toruński	9,3
Powiat tucholski	11,7
Powiat wąbrzeski	11,6
Powiat włocławski	15,1
Powiat żniński	10,9
Powiat m. Bydgoszcz	2,7
Powiat m. Grudziądz	10,4
Powiat m. Toruń	4,1
Powiat m. Włocławek	9,9

Źródło: Sytuacja społeczno-gospodarcza województwa kujawsko-pomorskiego - styczeń 2026 r.

Dodatkowo o gorszej niż przeciętnie w kraju sytuacji na rynku pracy świadczy średni poziom wynagrodzeń. W styczniu 2026 r. województwo kujawsko-pomorskie było na przedostatnim miejscu spośród wszystkich województw ze względu na poziom wynagrodzenia brutto w przemyśle – 7896,72 zł, w porównaniu ze średnią dla Polski – 8821,59 zł.

Tabela 8 Przeciętne miesięczne wynagrodzenie brutto w przemyśle według województw w styczniu 2026 r.

	Wynagrodzenie brutto	Dynamika styczeń 2025=100
Polska	8 821,59	105,7
Dolnośląskie	9 693,02	106,7
Kujawsko-pomorskie	7 896,72	105,4
Lubelskie	8 984,09	104,8
Lubuskie	8 175,99	104,9
Łódzkie	8 758,51	105,4
Małopolskie	8 482,32	106,4
Mazowieckie	9 817,96	104,6
Opolskie	8 549,40	108,4
Podkarpackie	8 080,58	106,9
Podlaskie	7 631,73	103,9
Pomorskie	8 964,03	106,4
Śląskie	9 079,72	105,5
Świętokrzyskie	7 999,72	104,9
Warmińsko-mazurskie	8 150,92	107,9
Wielkopolskie	8 359,25	105,4
Zachodniopomorskie	8 281,27	106,1

Źródło: *Biuletyn statystyczny Nr 1/2026, GUS*

W tym samym okresie wynagrodzenie w województwie kujawsko-pomorskim w budownictwie było przeciętnie o ok. tysiąc zł niższe niż średnie wynagrodzenie w Polsce i plasowało nasz region na piątym od końca miejscu spośród wszystkich województw. Pod względem rocznej dynamiki wzrostu płac w budownictwie, z niemal zerowym przyrostem, Kujawsko-Pomorskie było na 3 miejscu od końca.

Od wielu lat obserwuje się w Polsce trend lokowania inwestycji zagranicznych wiodących firm międzynarodowych w sektorze wyspecjalizowanych usług dla biznesu (shared services centers/business process outsourcing - SSC/BPO). W ciągu ostatniej dekady popyt na powierzchnie biurowe w Polsce wzrósł i w 2025 r. osiągnął rekordową wartość (spadek zanotowano jedynie w latach pandemii Covid-19). W 2025 r. popyt na powierzchnie biurowe w Warszawie wyniósł ponad 794 000 mkw i zanotował roczny wzrost o 7%. Na rynkach regionalnych popyt wyniósł ok. 772 500 mkw., co oznacza wzrost o ok. 8% względem roku 2024. Dla porównania, suma powierzchni biurowych Torunia (94 tys. mkw.) i Bydgoszczy (155

tys. mkw.) stanowi łącznie 23% powierzchni biurowych Trójmiasta, 37% Poznania i 4% Warszawy.

Największe miasta województwa nie wykorzystują jeszcze w pełni swojego potencjału w zakresie tworzenia atrakcyjnej oferty dla tego typu inwestycji.

Bydgoszcz w ciągu ostatnich 10 lat konsekwentnie budowała swoją pozycję największego rynku biurowego w regionie kujawsko-pomorskim. W 2016 roku całkowite zasoby w Bydgoszczy wynosiły 54 500 mkw. W 2025 roku szacuje się, że zasoby biurowe Bydgoszczy wynoszą ok. 155 000 mkw.

Szacuje się, że w ciągu ostatniej dekady całkowita podaż nowoczesnych powierzchni biurowych (klasy A i B) w Toruniu wzrosła o około 80–100%. W 2016 roku zasoby wynosiły ok. 54 250 mkw. W 2025 roku zasoby Torunia zbliżają się do poziomu 94 000 mkw.

WNIOSKI I REKOMENDACJE

1. Wprowadzenie

Województwo kujawsko-pomorskie od 2011 r. doświadcza narastających procesów depopulacyjnych, wynikających równocześnie z ujemnego przyrostu naturalnego, odpływu migracyjnego z części gmin oraz starzenia się populacji. Skalę zjawiska pogłębia selektywność migracji – odpływ osób młodych i dobrze wykształconych oraz koncentracja przyrostu ludności wyłącznie w niewielkiej grupie gmin podmiejskich.

Rekomendacje koncentrują się na działaniach, które mogą zostać wdrożone na poziomie regionalnym oraz lokalnym, z uwzględnieniem specyfiki MOF (Miejskich Obszarów Funkcjonalnych) Bydgoszczy, Torunia oraz obszarów pozaaglomeracyjnych.

Uzupełniając w opracowaniu podano także rekomendacje obejmujące obszary wykraczające poza zasięg regionu.

2. Rekomendacje

Cel główny: Ograniczenie spadku liczby mieszkańców województwa oraz zwiększenie atrakcyjności osiedleńczej regionu do 2040 r.

2.1. Budowa atrakcyjnego rynku pracy

- Wspieranie powstawania miejsc pracy wysokiej jakości - zwłaszcza w sektorach o dużym potencjale wzrostu (ICT, zielone technologie, przemysł zbrojeniowy, przemysły kreatywne).
- Inwestowanie w programy „pierwszej pracy w regionie” i staże lokalne dla absolwentów uczelni finansowane wspólnie przez samorząd i przedsiębiorców.
- Zachęcanie przedsiębiorstw spoza regionu (w tym korporacji międzynarodowych) do relokacji lub tworzenia filii poprzez dostęp do terenów inwestycyjnych i wsparcie kadrowe.
- Wprowadzenie ułatwień w powstawaniu nowoczesnych powierzchni biurowych na sprzedaż lub wynajem przeznaczonych dla potencjalnych inwestorów. Od wielu lat obserwuje się w Polsce trend lokowania inwestycji zagranicznych wiodących firm międzynarodowych w sektorze wyspecjalizowanych usług dla biznesu (shared services centers/business process outsourcing - SSC/BPO). Największe miasta województwa nie wykorzystują jeszcze w pełni swojego potencjału w zakresie tworzenia atrakcyjnej oferty dla tego typu inwestycji. Obecnie wielu dobrze wykształconych absolwentów opuszcza województwo w poszukiwaniu lepszego zatrudnienia w firmach międzynarodowych w innych miastach Polski. Pożądanym kierunkiem działań może być wskazanie w planach urbanizacyjnych/zagospodarowania miast województwa większej liczby lokalizacji o zwiększonej maksymalnej dopuszczalnej wysokości budynków. Obecnie obserwuje się np. powstawanie max. dwupiętrowych biurowców w atrakcyjnych inwestycyjnie lokalizacjach - nie są to rozwiązania optymalne z punktu widzenia tworzenia potencjału inwestycyjnego miast. Przy zwiększonej maksymalnej dopuszczalnej wysokości budynków działki staną się bardziej atrakcyjne dla

deweloperów, powstanie więcej powierzchni biurowych, które przyciągną więcej inwestycji i miejsc pracy dla absolwentów uczelni wyższych.

- Dla powracających emigrantów należy zaprojektować programy ułatwiające znalezienie pracy, mieszkania i adaptacji.
- Podejmowane powinny być działania zwiększające aktywność zawodową kobiet i wydłużające aktywność zawodową (zwiększanie świadomości nt. korzyści płynących z dłuższej aktywności zawodowej, promowanie aktywności zawodowej seniorów/osób w wieku emerytalnym).
- Wspieranie inwestycji w automatyzację, robotyzację oraz rozwój i zastosowanie sztucznej inteligencji.
- Promowanie idei uczenia się przez całe życie wśród osób dorosłych, rozwoju umiejętności cyfrowych oraz inwestowania w przekwalifikowanie kadr, aby dopasowywać podaż pracy do nowej struktury gospodarki.
- Napływ pracowników z zagranicy może częściowo zrekompensować ubytki demograficzne - działania informacyjne, szkoleniowe i doradcze skierowane do pracodawców, integracja dzieci migrantów w szkołach, działania w zakresie doradztwa zawodowego.
- Rozwój tzw. "Srebrnej Gospodarki" - wykorzystanie potencjału demograficznego.

Celem działań: Region, w którym „opłaca się zostać i pracować”. Kluczowe/przykładowe działania:

- Strefy Rozwoju Zatrudnienia: Tworzenie specjalnych stref (np. wokół Bydgoszczy, Torunia, Włocławka, Inowrocławia i Grudziądza) z ulgami podatkowymi dla firm tworzących miejsca pracy dla osób do 40 r.ż.
- Fundusz Innowacji Regionalnych: Granty dla MŚP na automatyzację, cyfryzację, zielone technologie.
- Program „Praca zdalna z regionu”: Wsparcie dla co-worków, szybki Internet w mniejszych miastach, kampania „Mieszkaj tu, pracuj globalnie”.
- Partnerstwa uczelnie–biznes: Staże, dualne kierunki studiów, wspólne laboratoria.

2.2. Aktywna polityka migracyjna i lepsze wykorzystanie zasobów pracy

A. Zatrzymywanie mieszkańców i przyciąganie nowych (migrantów wewnętrznych). Konieczne jest lepsze wykorzystanie potencjału demograficznego regionu poprzez politykę migracyjną i działania na rynku pracy:

- Zwiększanie zasobu mieszkań o dostępnych cenach, także w gminach wiejskich (programy lokalne, tanie działki budowlane).
- Wsparcie lokalnej przedsiębiorczości i inwestorów tworzących miejsca pracy również poza największymi miastami.
- Rozwój lokalnych rynków pracy (parki przemysłowe, klastry, ulgi dla firm zatrudniających lokalnie).
- Poprawa dostępności transportowej do Bydgoszczy, Torunia, Włocławka, Grudziądza i Inowrocławia.

B. Wzrost aktywności zawodowej kobiet

- Rozbudowa sieci żłobków i przedszkoli oraz zapewnienie opieki w okresach wakacyjnych.
- Rozwój usług opiekuńczych dla osób starszych, umożliwiających kobietom podjęcie pracy (brak opieki nad seniorami ogranicza aktywność kobiet).
- Upowszechnienie elastycznych form pracy zwłaszcza w sektorze publicznym i w regionach peryferyjnych.
- Promowanie udziału mężczyzn w opiece.

C. Aktywizacja osób starszych - zwiększenie aktywności zawodowej osób starszych

- Dostosowanie miejsc pracy do możliwości zdrowotnych osób 55+.
- Rozwój profilaktyki zdrowotnej i zwiększanie dostępności usług medycznych (więcej usług lokalnie, skracanie kolejek).
- Upowszechnianie wiedzy o korzyściach z dłuższej aktywności zawodowej (wyższa emerytura, PIT-0).
- Elastyczne zatrudnienie dla pracowników 55+.
- Wsparcie dla pracodawców w dostosowywaniu stanowisk pracy.
- Programy promujące wydłużenie aktywności zawodowej (lokalni liderzy, dobre praktyki rozwiązań).

D. Wsparcie młodych i ograniczanie grupy NEET (zmniejszenie odsetka młodych osób, które nie pracują, nie uczą się i nie uczestniczą w szkoleniach (tzw. NEET))

- Programy łączące edukację i pracę (dual education).
- Wcześniejsze doradztwo zawodowe i łączenie edukacji z pracą.
- Rozwój oferty w zakresie zdrowia psychicznego dla młodzieży.
- Ułatwienie łączenia pracy i opieki nad dziećmi u młodych rodziców.

E. Zarządzanie migracją zagraniczną

- Uproszczenie procedur legalizacji pracy i pobytu (koordynacja z Urzędem Wojewódzkim).
- Programy integracyjne: nauka języka, szkolenia zawodowe, poradnictwo adaptacyjne.
- Lepsze monitorowanie sektorów gospodarki wymagających zatrudnienia cudzoziemców.

2.3. Edukacja zawodowa i kształcenie pod potrzeby rynku

- System szkół branżowych powinien oferować kierunki kształcenia zgodne z lokalnymi inteligentnymi specjalizacjami i potrzebami pracodawców, by absolwenci byli naturalnie wchłaniani przez lokalny rynek.
- Promocja szkolnictwa zawodowego powinna pokazywać sukcesy absolwentów, którzy pozostali w regionie i zbudowali stabilną karierę.
- Rozwijanie partnerstw szkół z przedsiębiorstwami - zwłaszcza poprzez klasy patronackie i wspólne programy stażowe.
- Wzmocnienie uczelni wyższych z regionu.

- Pomocne może być również propagowanie pracy dorywczej osób młodych po 15 roku życia. Działania te powinny obejmować zarówno pracodawców jak i osoby młode, i ich rodziców.
- Inwestowanie w nowoczesne metody nauczania, cyfryzację oraz rozwój kompetencji miękkich takich jak współpraca w grupie czy samodzielność.

Młodzi wyjeżdżają tam, gdzie praca daje prestiż i wysokie zarobki.

- **Dopasowanie uczelni do rynku:** Skupienie się na niszach, w których region już jest silny, np. IT, biotechnologia, przemysł chemiczny czy zbrojeniowy.
- **Programy lojalnościowe dla absolwentów:** Stypendia fundowane przez lokalne firmy w zamian za zobowiązanie do pracy w regionie przez kilka lat po studiach.

2.4. Wzmocnienie współpracy w Miejskich Obszarach Funkcjonalnych

- Ustanowienie zintegrowanego planowania przestrzennego i transportowego w MOF Bydgoszczy, Torunia, Włocławka, Inowrocławia i Grudziądza.
- Koordynacja polityki mieszkaniowej, edukacyjnej i zdrowotnej między miastami centralnymi a gminami podmiejskimi, aby przeciwdziałać chaotycznej suburbanizacji.
- Zahamowanie chaotycznej suburbanizacji przez powiązanie planów miejscowych z realnymi możliwościami usługowymi i transportowymi.
- Wykorzystanie narzędzi ZIT do finansowania inwestycji kompensujących obciążenia usługowe dużych miast (szkoły, komunikacja, opieka).
- Rozbudowa transportu publicznego łączącego gminy peryferyjne z głównymi ośrodkami miejskimi (kolej aglomeracyjna, transport metropolitalny).

Proces depopulacji w regionie jest ściśle związany z odpływem ludności z miast oraz słabnącą funkcją ośrodków regionalnych. Dlatego zaleca się zintegrowane planowanie przestrzenne i infrastrukturalne.

Zaleca się zrównoważenie obciążenia (kosztami/finansowaniem) usługami publicznymi:

- Mechanizmy wyrównawcze w ramach ZIT, aby gminy podmiejskie – korzystające z usług miast centralnych – współfinansowały infrastrukturę (szkoły, przedszkola, komunikację).
- Wspólne standardy i projekty dotyczące opieki nad osobami starszymi, usług zdrowotnych i opiekuńczo-edukacyjnych.

Wzmocnienie obszarów funkcjonalnych Bydgoszczy i Torunia . Zamiast rywalizacji, konieczna jest realna integracja obu miast jako silnego bieguna wzrostu, który może konkurować z Poznaniem czy Gdańskiem.

- **Wspólna oferta inwestycyjna:** Przyciąganie inwestorów z branży technologicznej i R&D (badania i rozwój), a nie tylko centrów logistycznych.
- **Lepsza komunikacja wewnątrz aglomeracji:** Szybka kolej miejska i spójny system biletowy, aby mieszkańiec Torunia mógł komfortowo pracować w Bydgoszczy i odwrotnie. Konieczne jest np. zwiększenie dostępności miejsc parkingowych zlokalizowanych przy dworcach kolejowych (np. Toruń Główny).

2.5. Wsparcie obszarów pozaaglomeracyjnych

- Rozwój ponadgminnych modeli świadczenia usług publicznych: wspólne prowadzenie szkół, żłobków, ośrodków zdrowia i usług opiekuńczych.
- Wprowadzenie mobilnych i cyfrowych form usług: Rozwój usług takich jak mobilne gabinety zdrowotne, opieka środowiskowa, poradnictwo psychologiczne „wyjazdowe”. Digitalizacja usług administracyjnych w gminach o największych ubytkach demograficznych.
- Rewitalizacja małych i średnich miast poprzez działania zwiększające atrakcyjność zamieszkania (mieszkalnictwo społeczne, transport, lokalny rynek pracy, funkcje społeczne):
 - Rewitalizacja funkcjonalna, a nie tylko przestrzenna – włączenie rynku pracy, mieszkalnictwa i transportu.
 - Lokalne polityki mieszkaniowe przyciągające młode rodziny (TBS, dopłaty, „Mieszkania na start” na poziomie regionalnym).
- Utrzymanie minimalnych standardów usług publicznych w gminach o dużym ubytku demograficznym, z użyciem instrumentów regionalnych.
- Wzmocnienie usług publicznych i funkcji rozwojowych poza MOF. Zaleca się wspólne utrzymanie szkół, żłobków, ośrodków zdrowia:
 - Tworzenie ponadgminnych centrów usług publicznych (szkolnictwo, opieka zdrowotna, pomoc społeczna), aby uniknąć ich likwidacji w słabo zaludnionych gminach.
 - Regionalne programy utrzymania minimalnej dostępności do edukacji, transportu i ochrony zdrowia.

2.6. Lepsze poznanie motywacji mieszkańców

- Przeprowadzenie stałych badań preferencji młodych ludzi (uczniów, studentów, absolwentów) w zakresie wyboru miejsca życia i pracy, aby zrozumieć, co może ich zatrzymać lub przyciągnąć do regionu.
- Analiza danych o migracjach z wykorzystaniem badań lokalnych, by identyfikować grupy, które można skutecznie zachęcić do powrotu po studiach/zakończenia edukacji.
- Tworzenie profili „ambasadorów regionu” - osób, które odniosły sukces lokalnie i mogą wpływać na pozytywny wizerunek regionu jako miejsca sprzyjającego rozwojowi.

2.7. Przyciąganie talentów i pozytywny wizerunek regionu

- Realizacja kampanii promujących region jako przyjazny ludziom młodym i aktywnym zawodowo - z komunikatem („tu warto żyć i rozwijać się”).
- Wskazane są programy umożliwiające poznanie regionu „od środka”, np. wakacyjne praktyki, wydarzenia networkingowe i stypendia dla studentów spoza województwa.
- Budowanie marki regionu powinno opierać się na jego mocnych stronach: bezpieczeństwie, czystym środowisku i równowadze między pracą a życiem prywatnym.

2.8. Poprawa jakości życia, warunków osiedlania się, zwiększenie dzietności

Poprawa jakości życia i warunków osiedlania się w kontekście zwiększania dzietności:

- W miastach średnich i małych warto inwestować w ofertę spędzania wolnego czasu - kulturę, rekreację, sport, gastronomię - by konkurowały jakością życia z dużymi metropoliami.
- Konieczne jest wyrównanie dostępu do ochrony zdrowia (np. rozwój lokalnych programów profilaktycznych oraz promocja zdrowego stylu życia, aby ograniczać skalę chorób przewlekłych), edukacji przedszkolnej, co szczególnie wpływa na decyzje rodzinne o pozostaniu w regionie.
- Minimalizowanie bariery „nie stać nas na dziecko”:
 - „Żłobek i przedszkole w każdej gminie”: Minimalny standard dostępności miejsc opieki do 3 i 6 roku życia.
 - Regionalny dodatek mieszkaniowy dla rodzin: Czasowe dopłaty do czynszu/kredytu dla rodzin z małymi dziećmi osiedlających się w regionie.
 - Elastyczna opieka: Wsparcie dla dziennych opiekunów, klubów dziecięcych, opieki popołudniowej.
 - Pracodawca prorodzinny – certyfikat: Program wyróżniający firmy oferujące elastyczny czas pracy, możliwość pracy zdalnej / hybrydowej, wsparcie rodziców.
- Komunikacja zbiorowa to podstawa: walka z wykluczeniem transportowym. Jeśli młody człowiek z mniejszej miejscowości nie ma jak dojechać do kina czy na basen do większego miasta, po prostu się z niej wyprowadzi.
Przy czym należy pamiętać, że wyprowadzka do większego miasta (naszego regionu) to może być pozytywny proces. Oznacza to mobilność siły roboczej zapewniająca lepsze wykorzystanie kapitału ludzkiego - klucz do pracy o wysokiej wartości dodanej i wysokiego standardu życia. Ponadto, rozproszone zamieszkiwanie poza miastami jest mniej efektywne - ciągłe dojazdy, koszty, czas, w rodzinach posiadających dzieci jeden z rodziców staje się „kierowcą”. Ograniczenie strat czasu jest szczególnie ważne w przypadku osób pełniących funkcje opiekuńcze.

Poprawa jakości życia i warunków osiedlania się w kontekście sprostania wyzwaniom związanym ze starzeniem się społeczeństwa (w tym wsparciu młodszego pokolenia i osób z “sandwich generation” w pełnieniu funkcji opiekuńczych):

- Zapewnienie powszechnego dostępu do usług opiekuńczych dla osób starszych. Przewidywany jest szybszy niż średnio w Unii Europejskiej wzrost liczby osób zależnych od innych w życiu codziennym.
- Likwidacja barier architektonicznych i rozwój transportu publicznego przyjaznego seniorom. Warto projektować przestrzenie sprzyjające aktywności fizycznej i integracji międzypokoleniowej. Planowanie urbanistyczne powinno uwzględniać dostępność podstawowych usług w bliskiej odległości od miejsca zamieszkania.

- Przekształcanie funkcji części placówek edukacyjnych w centra usług społecznych lub edukacji ustawicznej. Biorąc pod uwagę rosnącą populację osób w wieku poprodukcyjnym popyt na takie usługi będzie wzrastał.
- Włączenie przedsiębiorstw społecznych i sektora NGO w pewien obszar usług „Srebrnej Gospodarki”: Przedsiębiorstwa społeczne i NGO powinny być głównym wykonawcą usług opiekuńczych. Ich rola jest podwójna: nie tylko dostarczają opiekę, ale też odciążają budżety publiczne poprzez aktywizację osób zagrożonych wykluczeniem.
- „Misyjne” miejsca pracy dla młodych: Aby zatrzymać absolwentów w regionie, musimy zaoferować im coś więcej niż tylko pensję. Sektor społeczny daje poczucie sensu i realnego wpływu na otoczenie, co dla młodego pokolenia jest kluczowym czynnikiem przy wyborze ścieżki zawodowej.
- Budowa Systemowego Wolontariatu Seniorów (Model Peer-to-Peer):
 - Sąsiedzka pomoc rówieśnicza (Peer-to-Peer): Wsparcie dla sieci wolontariatu skupionych na codziennym funkcjonowaniu osób sędziwych.
 - Przeciwdziałanie izolacji 80+: Wolontariat to najskuteczniejszy sposób na odbudowę więzi społecznych, które drastycznie słabną po 80. roku życia. To inwestycja w zdrowie psychiczne mieszkańców i realna odpowiedź na problem samotności.
 - Solidarność pokoleniowa: Promowanie postawy „Wspieram, bo sam będę potrzebował wsparcia”. To buduje odporność systemu usług społecznych bez nadmiernego obciążania budżetów gmin.

2.9. Wykorzystanie potencjału turystycznego, uzdrowiskowego i rolniczego

Kujawy i Pomorze to "zielone płuca", zagłębie solankowe, spichlerz Polski.

- **Turystyka całoroczna:** Rozwój infrastruktury wokół Borów Tucholskich, Pojezierza Brodnickiego i uzdrowisk (Ciechocinek, Inowrocław). To szansa na stabilne miejsca pracy w usługach, które nie wymagają przeprowadzki do wielkiego miasta.
- **Rolnictwo** w województwie kujawsko-pomorskim to jeden z najsilniejszych fundamentów gospodarczych regionu. Województwo to, obok Wielkopolski, uznawane jest za spichlerz Polski, łącząc tradycję z wysokim stopniem mechanizacji i towarowości. Jednym ze sposobów przeciwdziałania depopulacji są dalsze działania ukierunkowane na dywersyfikację działalności gospodarczej na obszarach wiejskich, tak, żeby lokalnie zapewnić miejsca pracy osobom odchodzącym z zatrudnienia w rolnictwie, poprzez np. rozwój agroturystyki, infrastruktury rekreacyjnej, czy inwestycji w zieloną energię, inwestycje w przetwórstwo o wysokiej wartości dodanej, łączenie rolnictwa z biotechnologią i nauką, tworzenie innowacyjnych miejsc pracy poza aglomeracjami, budowanie marki „Zdrowy Region”.
- Największą barierą rozwojową rolnictwa w regionie jest deficyt wody. Kujawy statystycznie notują najniższe opady w Polsce, co wymusza zmianę strategii (mała retencja, adaptacja klimatyczna).

2.10. Wzmocnienie systemu monitorowania procesów demograficznych

Niedoszacowanie migracji wewnętrznych utrudnia prowadzenie skutecznej polityki ludnościowej

- Rozwój lokalnych systemów zbierania danych o faktycznym miejscu zamieszkania, mobilności i sytuacji demograficznej (współpraca gmin, powiatów, urzędów statystycznych, systemów edukacyjnych).
- Utworzenie regionalnej platformy danych demograficznych umożliwiającej bieżące analizy i prognozy dla JST.
- Udoskonalenie narzędzi do modelowania krótkookresowych zmian ludnościowych, szczególnie w gminach zagrożonych regresją.
- Analiza mobilności edukacyjnej, zawodowej i codziennej na poziomie gmin.
- Bieżące modelowanie starzenia się i zmian zasobów pracy.
- Integracja danych administracyjnych. Wykorzystanie danych z ZUS, NFZ, systemów edukacyjnych, CEIDG i rejestrów usług lokalnych.
- Tworzenie regionalnych prognoz krótkookresowych dla JST.
- Utworzenie publicznej platformy danych demograficznych - narzędzie dla JST i mieszkańców przedstawiające zmiany demograficzne w czasie rzeczywistym, integracja z analizami rynku pracy i mieszkalnictwa.

3. Przykładowe mierniki/wskaźniki sukcesu np. do monitorowania co 2-3 lata:

Demografia:

- saldo migracji wewnętrznych i zagranicznych,
- współczynnik dzietności w województwie w relacji do współczynnika dzietności w Polsce,
- liczba mieszkańców w gminach o największym dotąd odpływie.
- relacja tempa depopulacji województwa do średniego tempa depopulacji Polski.

Gospodarka:

- liczba nowych miejsc pracy w sektorach o wysokiej wartości dodanej,
- stopa bezrobocia młodych,
- liczba nowo zarejestrowanych firm.
- poziom wynagrodzeń (średnia, mediana) w województwie w relacji do tej samej kategorii wynagrodzenia w Polsce alternatywnie lub uzupełniająco: dynamika wynagrodzeń w województwie w relacji do dynamiki w Polsce.

Jakość życia:

- dostępność żłobków/przedszkoli (miejsca na 100 dzieci),
- czas dojazdu do najbliższego węzła transportowego,
- liczba wydarzeń kulturalnych/sportowych na 1000 mieszkańców.

Migracje powrotne i imigracja:

- liczba osób, które zameldowały się po min. 3 latach pobytu poza regionem,
- liczba cudzoziemców legalnie pracujących i mieszkających w województwie.

- liczba cudzoziemców legalnie pracujących i mieszkających w województwie w relacji do populacji województwa podzielona przez ten sam wskaźnik dla Polski (wartość poniżej 1 będzie wskazywała na relatywnie niską atrakcyjność województwa na tle kraju)
-

PODSUMOWANIE

Przeciwdziałanie depopulacji w województwie kujawsko-pomorskim wymaga równoległych działań w obszarze planowania przestrzennego, rozwoju rynku pracy, zarządzania migracją oraz zapewnienia dostępu do usług publicznych. Kluczowym elementem jest strategiczne wzmocnienie MOF Bydgoszczy i Torunia oraz stabilizacja sytuacji demograficznej w obszarach peryferyjnych, które tracą mieszkańców najszybciej.

Długofalowy sukces polityki ludnościowej będzie zależał od zdolności regionu do:

- tworzenia atrakcyjnych miejsc pracy,
- przyciągania młodych,
- wspierania rodzin,
- aktywizowania seniorów,
- integracji imigrantów,
- oraz trafnego, opartego na danych planowania przestrzenno-społecznego.

Kierunki działań powinny koncentrować się na wielotorowym podejściu, tworząc kompleksową strategię depopulacyjną, koncentrującą się m.in. na:

1. Zatrzymywaniu obecnych mieszkańców - poprzez tworzenie warunków do stabilnego życia, kształcenia i rozwoju kariery w regionie, rodzenia dzieci.
2. Przyciąganiu nowych oraz powracających - dzięki ofercie mieszkaniowej, pracy i wizerunkowi regionu jako otwartego, nowoczesnego i przyjaznego.

Adresatem rekomendacji jest Zarząd Województwa Kujawsko-Pomorskiego.

II. PRZYJĘCIE OPINII

Temat	DEPOPULACJA
Sprawozdawca	GRZEGORZ GRZEŚKIEWICZ - Prezes Zarządu Polskiego Towarzystwa Ekonomicznego – Oddział w Bydgoszczy
Zespół tematyczny	prof. dr hab. Daniela Szymańska – Uniwersytet Mikołaja Kopernika w Toruniu dr Jarosław Oczki – Uniwersytet Mikołaja Kopernika w Toruniu dr Dominik Śliwicki – Uniwersytet Mikołaja Kopernika w Toruniu Łukasz Jaworski – Dyrektor Wojewódzkiego Urzędu Pracy w Toruniu Krzysztof Jurek – Prezes Logon S.A.
Data przyjęcia przez Radę	19.05.2026 r.
Wynik głosowania Rady	Opinia przyjęta większością głosów
Adresat i forma przekazania opinii	Opinia przekazana w formie pisemnej do Biura Obsługi Zarządu Województwa