



## KUJAWSKO-POMORSKIE

### REGION W LICZBACH

#### (STAN NA MARZEC 2024)

#### PODSTAWOWE DANE:

##### Podział administracyjny (2024):

19 powiatów, 4 miasta na prawach powiatu, 144 gminy

##### Powierzchnia (2022):

Ogółem: 1 797 155 ha (17 972 km<sup>2</sup>),

w tym (między innymi):

- Użytki rolne: 1 165 321 ha (11 653 km<sup>2</sup>; 64,8% powierzchni województwa)
- Grunty zabudowane i zurbanizowane (w tym przeznaczone pod drogi i kolej): 98 642 ha (9 864 km<sup>2</sup>; 5,5% pow. woj.)
- Grunty leśne, zadrzewione i zakrzewione: 434 430 ha (4 344 km<sup>2</sup>; 24,2% pow. woj.)
- Rezerваты przyrody: 9 604 ha (96 km<sup>2</sup>; 0,5% pow. woj.)
- Parki krajobrazowe: 226 552 ha (2 266 km<sup>2</sup>; 12,6% pow. woj.)
- Obszary chronionego krajobrazu: 334 218 ha (3 342 km<sup>2</sup>; 18,6% pow. woj.)
- Zespoły przyrodniczo-krajobrazowe: 2 623 ha (26 km<sup>2</sup>; 0,1% pow. woj.)
- Użytki ekologiczne: 6 021 ha (60 km<sup>2</sup>; 0,3% pow. woj.)

Źródło danych: GUS Bydgoszcz, Warunki naturalne i ochrona środowiska  
GUS Bydgoszcz, Rocznik Statystyczny Województwa Kujawsko-Pomorskiego 2023





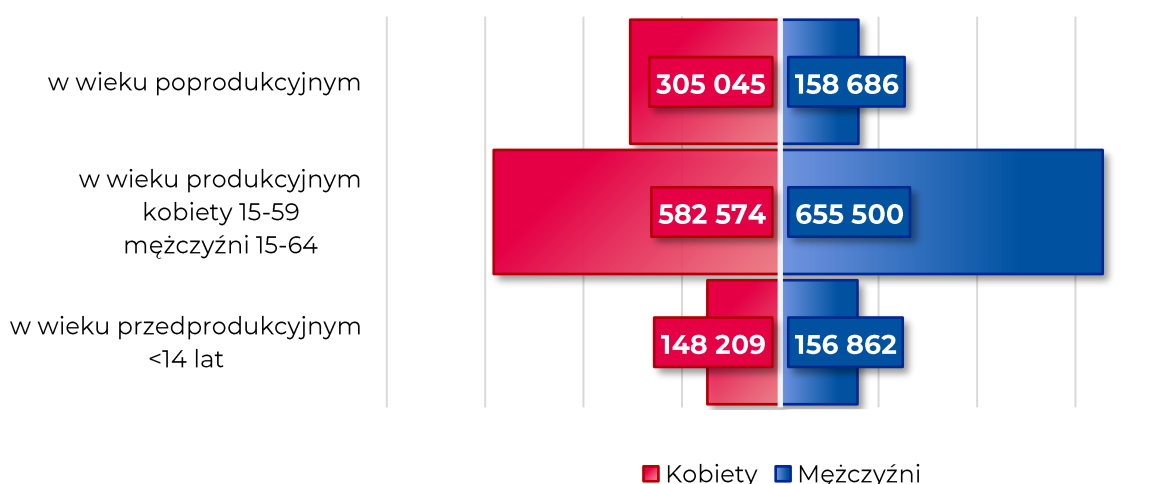
## Ludność

### Struktura ludności w Kujawsko-Pomorskim 2022

	2021		2022	
	Kobiety	Mężczyźni	Kobiety	Mężczyźni
w wieku przedprodukcyjnym <14 lat	151 420	160 197	148 209	156 862
w wieku produkcyjnym kobiety 15-59; mężczyźni 15-64	586 861	662 645	582 574	655 500
w wieku poprodukcyjnym	303 000	153 597	305 045	158 686
w sumie kobiet/mężczyzn	1 041 281	976 439	1 035 828	971 048
w sumie kobiet + mężczyzn	2 017 720		2 006 876	

	Ogółem		Kobiety		Mężczyźni	
	2021	2022	2021	2022	2021	2022
Polska	37 907 704	37 766 327	19 584 787	19 517 006	18 322 917	18 249 321
Kujawsko-Pomorskie	2 017 720	2 006 876	1 041 281	1 035 828	976 439	971 048

### Struktura ludności – wykres – 2022

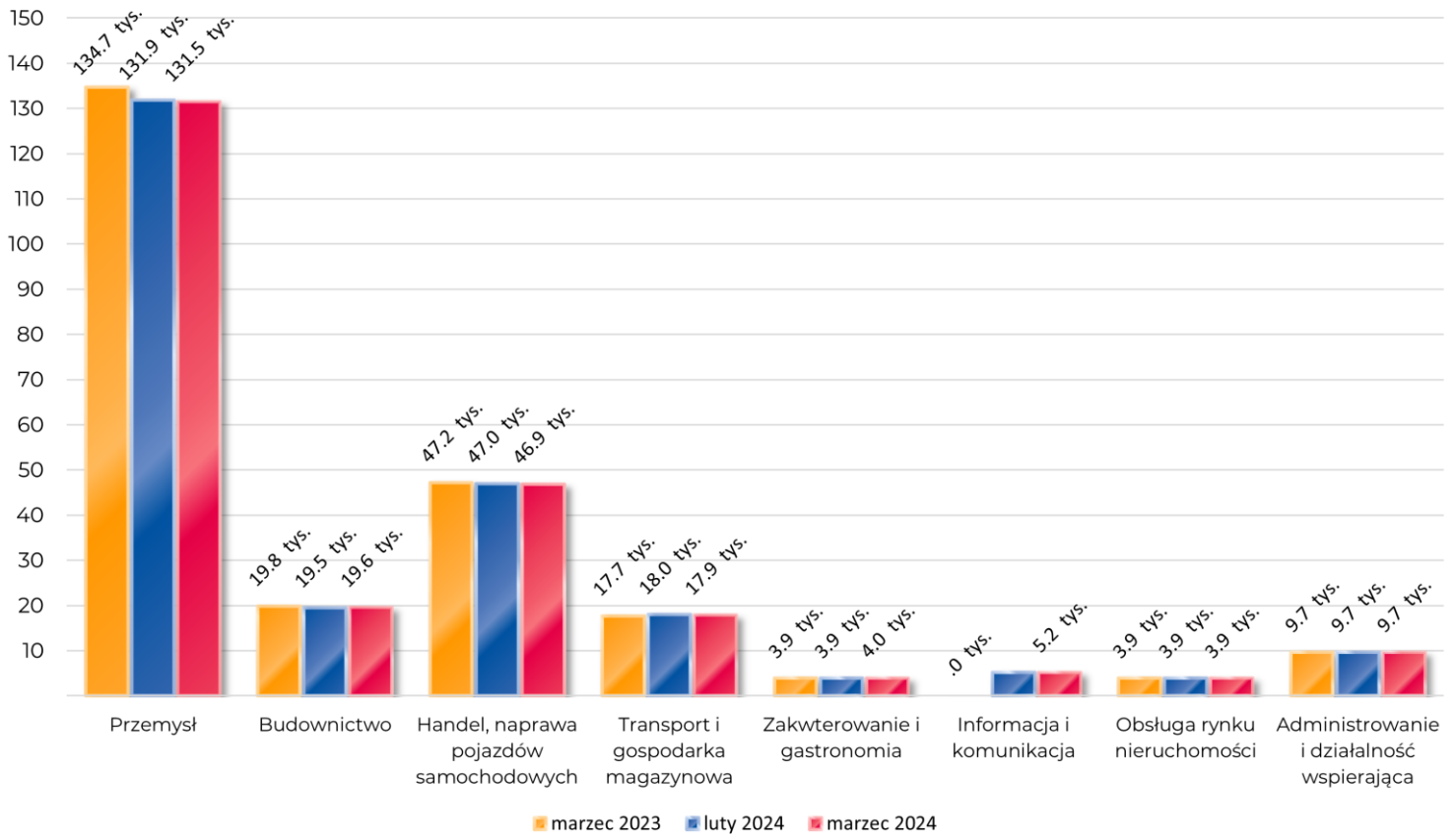


Opracowanie własne na podstawie: Bank Danych Lokalnych GUS: <https://bdl.stat.gov.pl>



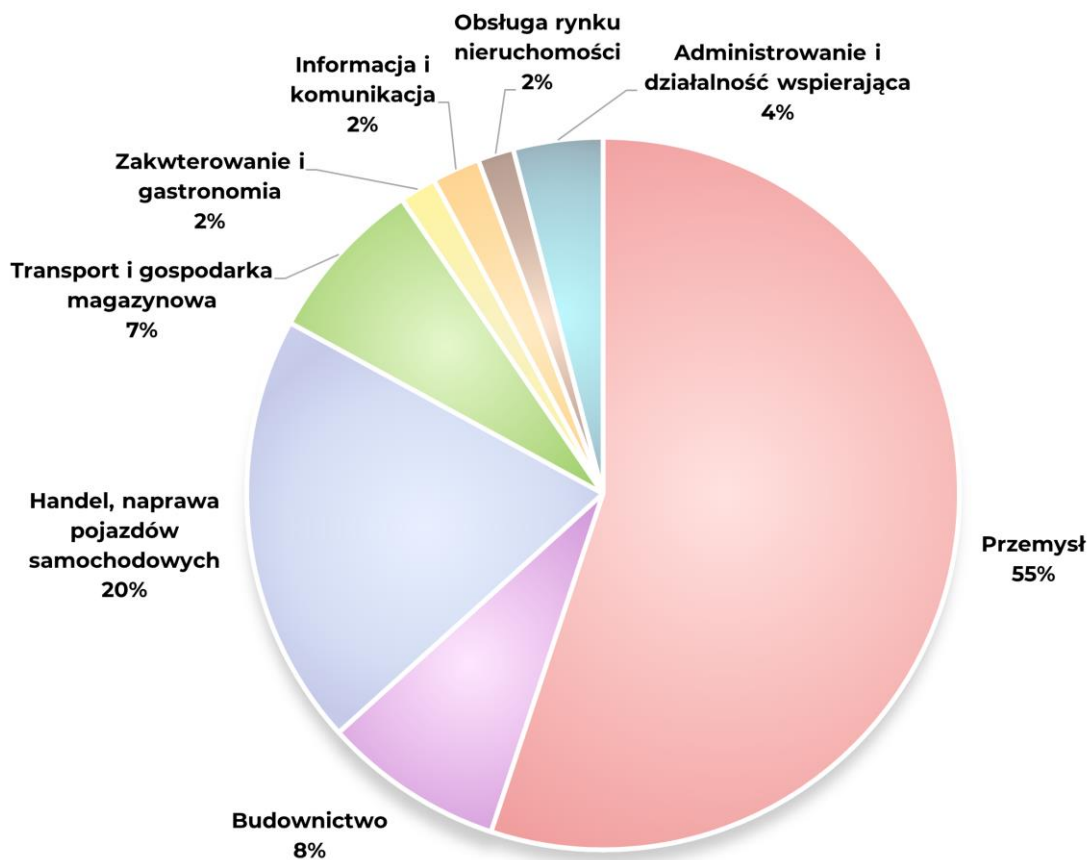
### ZATRUDNIENIE:

Przeciętne zatrudnienie w sektorze przedsiębiorstw w tysiącach osób w kujawsko-pomorskim – stan na marzec 2024





### Struktura zatrudnienia w kujawsko-pomorskim – stan na marzec 2024

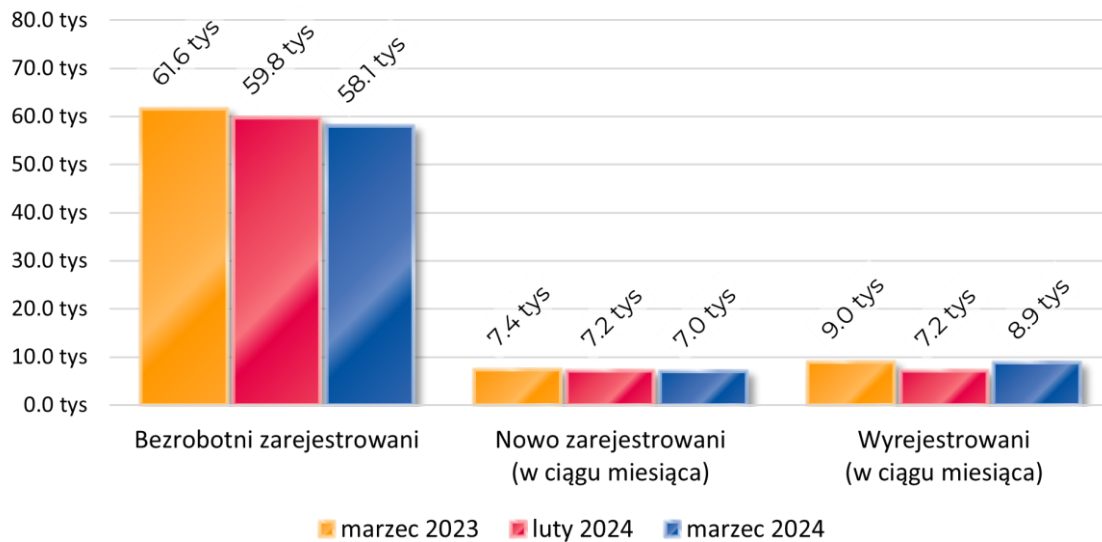


Opracowanie własne na podstawie: GUS Bydgoszcz, Komunikat o sytuacji społeczno-gospodarczej województwa kujawsko-pomorskiego – marzec 2023, luty 2024, marzec 2024



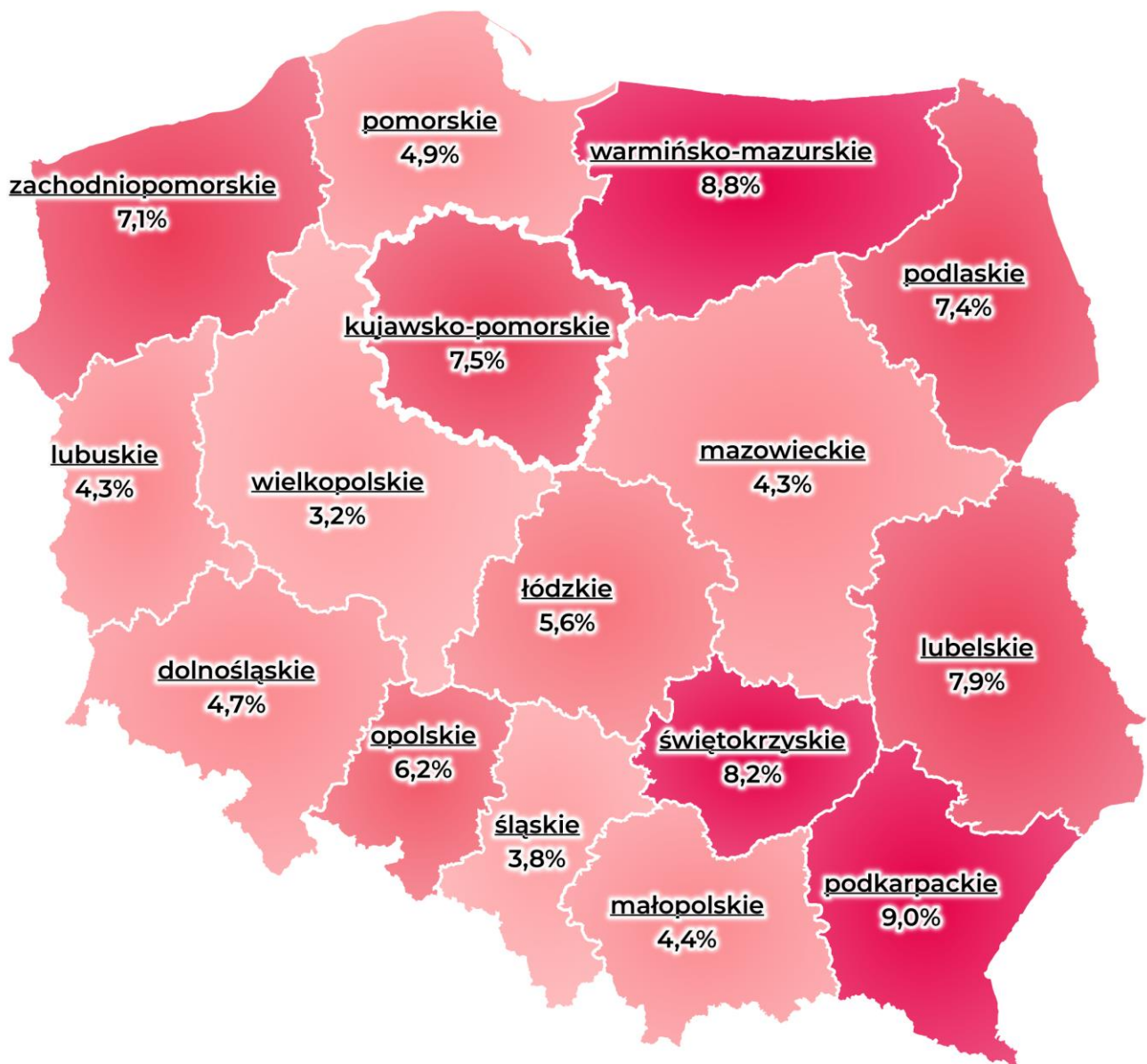
### BEZROBOCIE:

Bezrobocie w tysiącach osób w kujawsko-pomorskim – stan na marzec 2024



Stopa bezrobocia w Polsce – stan na marzec 2024

Województwo	marzec 2023	luty 2024	marzec 2024
wielkopolskie	3.1%	3.3%	3.2%
śląskie	3.9%	3.9%	3.8%
mazowieckie	4.3%	4.3%	4.2%
małopolskie	4.8%	4.5%	4.4%
lubuskie	4.6%	4.7%	4.6%
dolnośląskie	4.7%	4.8%	4.7%
pomorskie	4.9%	5.0%	4.9%
<b>średnia w Polsce</b>	<b>5.4%</b>	<b>5.4%</b>	<b>5.3%</b>
łódzkie	5.7%	5.7%	5.6%
opolskie	6.4%	6.1%	5.9%
podlaskie	7.5%	7.3%	7.0%
zachodniopomorskie	7.0%	7.2%	7.0%
kujawsko-pomorskie	7.6%	7.5%	7.3%
lubelskie	8.2%	7.9%	7.6%
świętokrzyskie	8.0%	8.1%	7.7%
warmińsko-mazurskie	9.2%	8.8%	8.5%
podkarpackie	9.0%	9.0%	8.7%



Źródło danych: Bank Danych Lokalnych GUS: <https://bdl.stat.gov.pl>





## Stopa bezrobocia w kujawsko-pomorskim – stan na marzec 2024

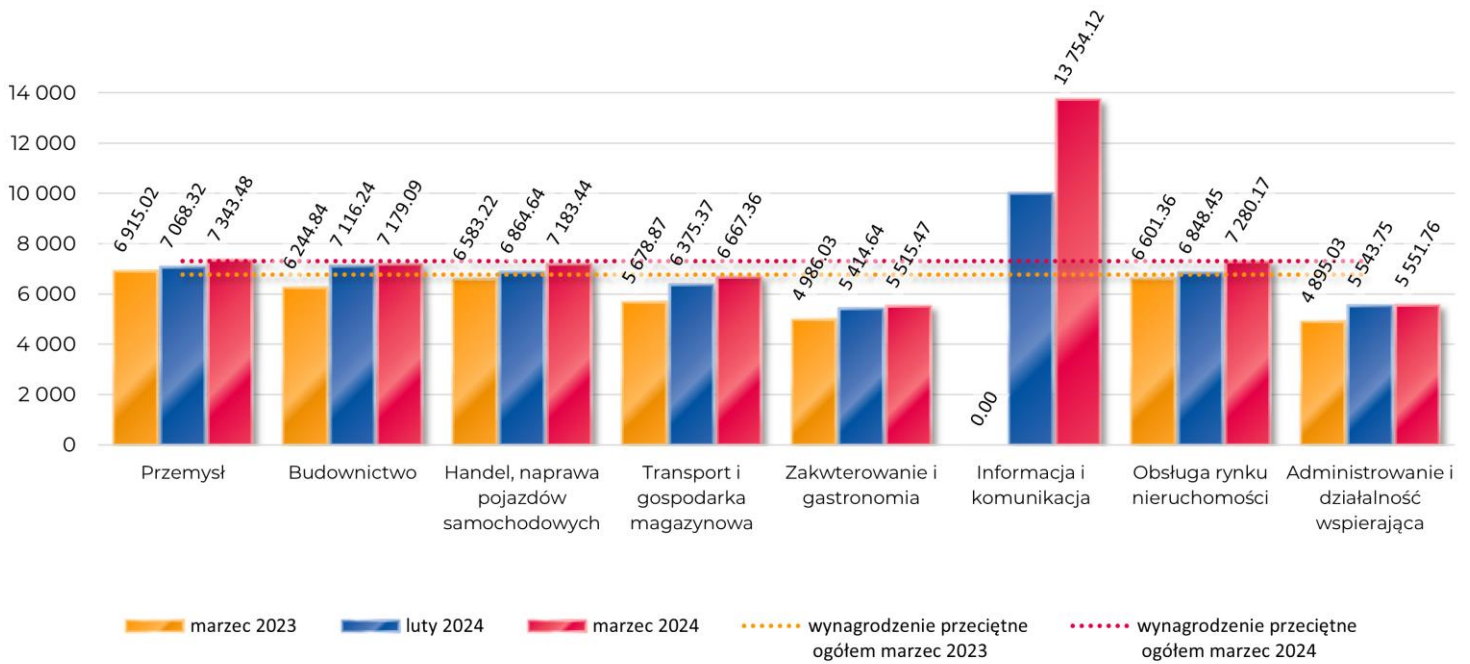
Powiat	marzec 2023	luty 2024	marzec 2024
m. Bydgoszcz	2.4%	2.4%	2.4%
m. Toruń	3.4%	3.3%	3.2%
bydgoski	3.7%	3.5%	3.4%
średnia w Polsce	5.4%	5.4%	5.3%
świecki	6.9%	6.7%	6.5%
brodnicki	7.3%	7.3%	7.1%
średnia w województwie	7.6%	7.5%	7.3%
m. Włocławek	8.2%	8.5%	8.3%
toruński	9.6%	8.7%	8.4%
rypiński	9.5%	9.5%	8.6%
m. Grudziądz	9.4%	9.6%	9.2%
żniński	9.4%	10.1%	9.5%
mogileński	10.9%	10.2%	9.8%
grudziądzki	11.2%	10.6%	10.3%
nakielski	10.9%	10.6%	10.3%
golubsko-dobrzyński	11.6%	10.7%	10.4%
sępoleński	10.7%	10.9%	10.7%
inowrocławski	11.1%	10.9%	10.8%
tucholski	10.1%	11.2%	11.1%
aleksandrowski	12.7%	11.5%	11.3%
wąbrzeski	11.5%	12.5%	11.7%
chełmiński	13.2%	12.4%	12.3%
lipnowski	15.5%	13.2%	13.1%
włocławski	14.8%	13.7%	13.2%
radziejowski	17.3%	15.6%	14.8%

Źródło danych: Bank Danych Lokalnych GUS: <https://bdl.stat.gov.pl>



### WYNAGRODZENIA:

Przeciętne miesięczne wynagrodzenie brutto w PLN  
w sektorze przedsiębiorstw w kujawsko-pomorskim – stan na marzec 2024



Opracowanie własne na podstawie: GUS Bydgoszcz, Komunikat o sytuacji społeczno-gospodarczej województwa kujawsko-pomorskiego – marzec 2023, luty 2024, marzec 2024





Przeciętne miesięczne wynagrodzenie brutto w PLN w sektorze przedsiębiorstw – podział  
na województwa – stan na marzec 2024

<b>Województwo</b>	<b>PLN Brutto</b>
mazowieckie	9 949.91
małopolskie	9 056.75
pomorskie	8 598.73
dolnośląskie	8 551.78
<b>śląskie</b>	<b>8 228.34</b>
wielkopolskie	7 666.51
łódzkie	7 648.17
opolskie	7 628.77
zachodniopomorskie	7 587.95
kujawsko-pomorskie	7 300.35
lubuskie	7 206.41
podlaskie	7 060.49
świętokrzyskie	6 923.18
podkarpackie	6 913.28
lubelskie	6 904.97
warmińsko-mazurskie	6 692.29



Fundusze Europejskie  
dla Kujaw i Pomorza

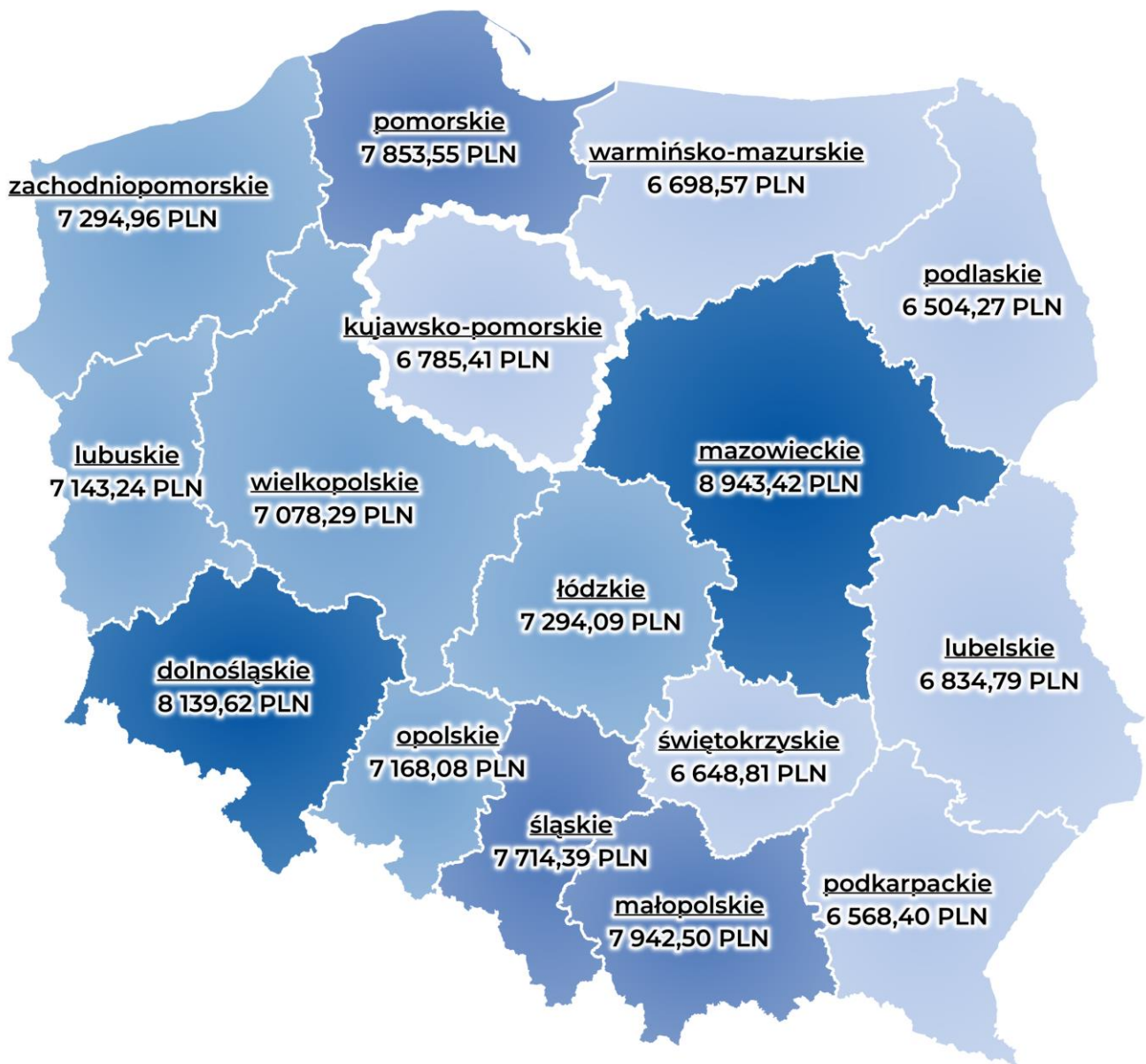


Rzeczpospolita  
Polska

Dofinansowane przez  
Unię Europejską



Samorząd Województwa  
Kujawsko-Pomorskiego



Źródło danych: Bank Danych Lokalnych GUS: <https://bdl.stat.gov.pl>

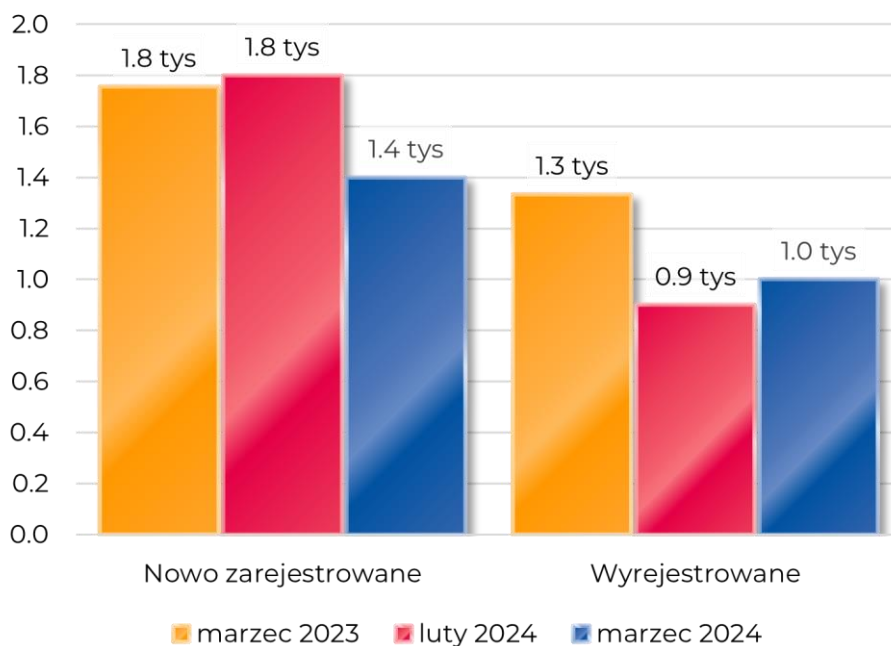
#### PODMIOTY GOSPODARCZE W REGIONIE:

**kpfr** Kujawsko-Pomorski  
Fundusz Rozwoju

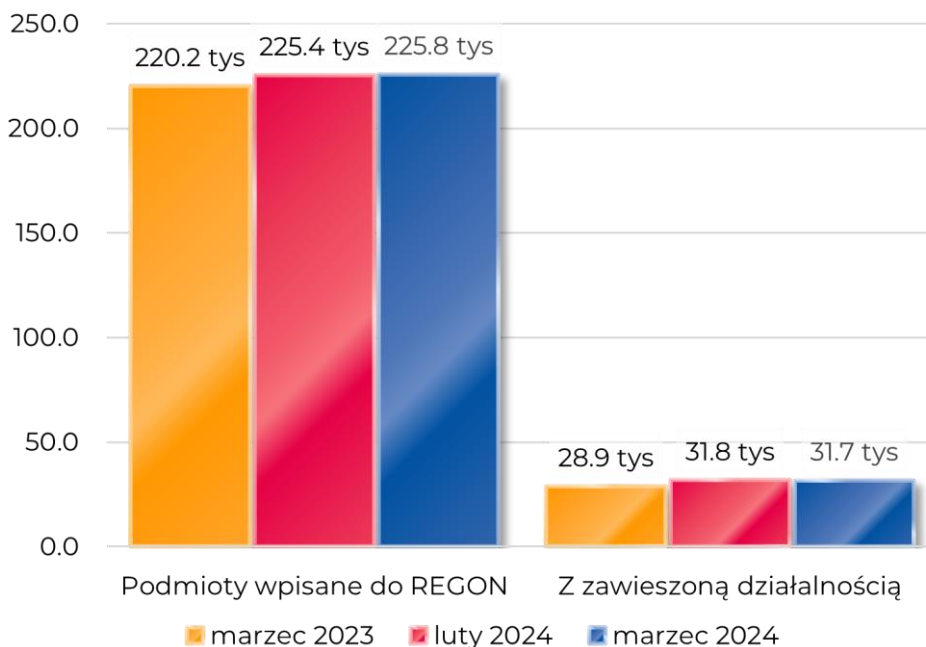
Kujawsko - Pomorski Fundusz Rozwoju sp. z o.o.  
ul. Przedzamcze 8, 87-100 Toruń, tel. 56 475 63 00  
email: biuro@kpfr.pl, www.kpfr.pl

**rog** Regionalne  
Observatorium  
Gospodarcze

Podmioty gospodarcze nowo zarejestrowane i wyrejestrowane z REGON w kujawsko-pomorskim – stan na marzec 2024



Podmioty gospodarcze wpisane do REGON i z zawieszoną działalnością w kujawsko-pomorskim – stan na marzec 2024



Opracowanie własne na podstawie: GUS Bydgoszcz, Komunikat o sytuacji społeczno-gospodarczej województwa kujawsko-pomorskiego – marzec 2023, luty 2024, marzec 2024

Podmioty gospodarcze według klas wielkości w kujawsko-pomorskim –  
stan na koniec II kwartału 2024

	Mikro	Małe	Średnie	Duże		Suma
	0 - 9 osób	10 - 49 osób	50 - 249 osób	250 - 999 osób	1000+ osób	
<b>Polska</b>	<b>5 069 650</b>	<b>129 929</b>	<b>26 850</b>	<b>3 469</b>	<b>747</b>	<b>5 230 645</b>
<b>Kujawsko-Pomorskie</b>	<b>219 349</b>	<b>6 368</b>	<b>1 387</b>	<b>174</b>	<b>33</b>	<b>227 311</b>
powiat aleksandrowski	5 467	162	35	2	1	<b>5 667</b>
powiat brodnicki	7 467	223	42	9	0	<b>7 741</b>
powiat bydgoski	17 135	461	72	5	1	<b>17 674</b>
powiat chełmiński	4 291	129	27	5	0	<b>4 452</b>
powiat golubsko-dobrzyński	4 170	139	18	2	1	<b>4 330</b>
powiat grudziądzki	3 608	93	15	1	0	<b>3 717</b>
powiat inowrocławski	14 143	527	103	11	1	<b>14 785</b>
powiat lipnowski	5 561	154	33	3	0	<b>5 751</b>
powiat mogileński	3 891	131	31	3	0	<b>4 056</b>
powiat nakielski	7 619	222	43	7	0	<b>7 891</b>
powiat radziejowski	3 753	85	14	1	0	<b>3 853</b>
powiat rypiński	3 781	133	22	3	0	<b>3 939</b>
powiat sępoleński	3 522	116	18	2	0	<b>3 658</b>
powiat świecki	8 623	284	60	6	1	<b>8 974</b>
powiat toruński	13 039	315	48	2	1	<b>13 405</b>
powiat tucholski	4 231	125	28	2	0	<b>4 386</b>
powiat wąbrzeski	2 847	83	18	1	0	<b>2 949</b>
powiat włocławski	7 270	217	34	1	0	<b>7 522</b>
powiat żniński	6 311	211	36	1	0	<b>6 559</b>
m. Bydgoszcz	44 808	1 205	314	46	15	<b>46 388</b>
m. Grudziądz	8 821	262	77	14	2	<b>9 176</b>
m. Toruń	28 317	718	188	32	7	<b>29 262</b>
m. Włocławek	10 674	373	111	15	3	<b>11 176</b>

Źródło danych: Bank Danych Lokalnych GUS: <https://bdl.stat.gov.pl>

Udział przedsiębiorstw na podstawie liczby zatrudnionych

	Mikro	Małe	Średnie	Duże		Udział w kraju	
	0 - 9 osób	10 - 49 osób	50 - 249 osób	250 - 999 osób	1000+ osób		
Polska	96,92%	2,48%	0,51%	0,07%	0,01%		
Kujawsko-Pomorskie	96,50%	2,80%	0,61%	0,08%	0,01%	<b>4,35%</b>	<b>Udział w woj.</b>
powiat aleksandrowski	96,47%	2,86%	0,62%	0,04%	0,02%	<b>0,11%</b>	<b>2,49%</b>
powiat brodnicki	96,46%	2,88%	0,54%	0,12%	0,00%	<b>0,15%</b>	<b>3,41%</b>
powiat bydgoski	96,95%	2,61%	0,41%	0,03%	0,01%	<b>0,34%</b>	<b>7,78%</b>
powiat chełmiński	96,38%	2,90%	0,61%	0,11%	0,00%	<b>0,09%</b>	<b>1,96%</b>
powiat golubsko-dobrzyński	96,30%	3,21%	0,42%	0,05%	0,02%	<b>0,08%</b>	<b>1,90%</b>
powiat grudziądzki	97,07%	2,50%	0,40%	0,03%	0,00%	<b>0,07%</b>	<b>1,64%</b>
powiat inowrocławski	95,66%	3,56%	0,70%	0,07%	0,01%	<b>0,28%</b>	<b>6,50%</b>
powiat lipnowski	96,70%	2,68%	0,57%	0,05%	0,00%	<b>0,11%</b>	<b>2,53%</b>
powiat mogileński	95,93%	3,23%	0,76%	0,07%	0,00%	<b>0,08%</b>	<b>1,78%</b>
powiat nakielski	96,55%	2,81%	0,54%	0,09%	0,00%	<b>0,15%</b>	<b>3,47%</b>
powiat radziejowski	97,40%	2,21%	0,36%	0,03%	0,00%	<b>0,07%</b>	<b>1,70%</b>
powiat rypiński	95,99%	3,38%	0,56%	0,08%	0,00%	<b>0,08%</b>	<b>1,73%</b>
powiat sępoleński	96,28%	3,17%	0,49%	0,05%	0,00%	<b>0,07%</b>	<b>1,61%</b>
powiat świecki	96,09%	3,16%	0,67%	0,07%	0,01%	<b>0,17%</b>	<b>3,95%</b>
powiat toruński	97,27%	2,35%	0,36%	0,01%	0,01%	<b>0,26%</b>	<b>5,90%</b>
powiat tucholski	96,47%	2,85%	0,64%	0,05%	0,00%	<b>0,08%</b>	<b>1,93%</b>
powiat wąbrzeski	96,54%	2,81%	0,61%	0,03%	0,00%	<b>0,06%</b>	<b>1,30%</b>
powiat włocławski	96,65%	2,88%	0,45%	0,01%	0,00%	<b>0,14%</b>	<b>3,31%</b>
powiat żniński	96,22%	3,22%	0,55%	0,02%	0,00%	<b>0,13%</b>	<b>2,89%</b>
m. Bydgoszcz	96,59%	2,60%	0,68%	0,10%	0,03%	<b>0,89%</b>	<b>20,41%</b>
m. Grudziądz	96,13%	2,86%	0,84%	0,15%	0,02%	<b>0,18%</b>	<b>4,04%</b>
m. Toruń	96,77%	2,45%	0,64%	0,11%	0,02%	<b>0,56%</b>	<b>12,87%</b>
m. Włocławek	95,51%	3,34%	0,99%	0,13%	0,03%	<b>0,21%</b>	<b>4,92%</b>

Opracowanie własne na podstawie: Bank Danych Lokalnych GUS: <https://bdl.stat.gov.pl>